

Т.П.Пишонбоев

Windows, Word

Ва

INTERNET

тизимларида ишлаш

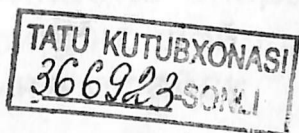


169
Ўзбекистон Республикаси Президенти ҳузуридаги
Давлат ва жамият қурилиши академияси

Т.Н.Нишонбоев

WINDOWS, WORD VA ИНТЕРНЕТ тизимларида ишлаш

(ўқув қўлланма)



“Академия” нашриёти

Тошкент

2002

Т.Н.Нишонбоев
WINDOWS,WORD ВА ИНТЕРНЕТ
...
Тизимларида ишлаш (ўқув қўлланма)
Т., “Академия”, 2002 й.

© “Академия” нашриёти, Тошкент 2002й

Кириш

Компьютер технологияларининг мунтазам такомиллашуви, жумладан, дастурий маҳсулотларга ҳам тез-тез ўзгартириш киритилиши фойдаланувчиларга шу технологияларни тез ўзлаштиришда ва уларни ўз меҳнат фаолиятларида қўллашларида маълум даражада қийинчиликлар тугдирмоқда.

Ушбу услубий қўлланма тажрибали мутахассисларга ҳамда компьютерда ишлаш бўйича бошлангич маълумотга эга бўлган фойдаланувчиларга мўлжалланган. Унда Windows операцион системасининг ва Winword амалий дастурининг имкониятлари етарли даражада батафсил тушунтирилган.

Мазкур қўлланма Европа ҳамжамиятининг “Таълим тизимини ислоҳ қилишда Халқ таълими ҳамда Олий ва ўрта махсус таълим вазирликларига кўмаклашиш” номли Тасис EDUZ 9602 Лойихаси доирасида Ўзбекистонда шу мавзуда илк бор ўзбек тилида яратилди ва Лойиха давомида бўлиб ўтган махсус семинар ва тренингларда қўлланилган.

Ушбу қўлланма ўқувчиларнинг кенг доирасига маъқул ва фойдали бўлади деган умиддамиз.

I ҚИСМ

1-боб. Windows операцион системасининг фойдаланиш интерфейси

✓Операцион системанинг (ОС) вазифаси компьютер ишини бошқаришдан иборат бўлиб, у дастурларни ишга туширади, маълумотлар ҳимоясини таъминлайди, фойдаланувчиларнинг ва дастурларнинг талаблари бўйича турли сервис амалларини бажаради, принтер ва бошқа компьютерга уланган “ташқи” қурилмалар ишини бошқаради.

✓Компьютерга юкланувчи ихтиёрий дастур Ос хизматидан фойдаланади, шунинг учун бу дастур фақат унга шу хизматларни таъминлаб берувчи ОС бошқарувида ишлайди. ОСни танлаш жуда муҳим, чунки у фойдаланувчи компьютерида қайси дастурлар билан ишлаши мумкинлигини, унинг маълумотлари химоясининг даражасини, қандай аппарат воситалари кераклигини ва ҳоказоларни аниқлайди.

Windows тизими янги операцион система ҳисобланиб, юқори даражадаги ишончилиги, яхши безакланиши, ўз - ўзини ривожлантириш учун махсус воситалар мавжудлиги билан ажралиб туради. Система график маҳсулотнинг кўриниши, товуш ва замонавий технологиялари бўйича яратилган мультимедиа иловаларининг эшитилишини яхшилади. Universal Serial Bus (USB) шинаси ташқи қурилмаларнинг осон уланишини ва узиб қўйилишини таъминлайди, телевидение ҳамда шахсий компьютернинг имкониятларини уй шароитида бирлаштиришга имконият яратади.

Шунингдек, Windows типидagi системаларнинг янги версиялари эскиларида (масалан, Windows-95) мавжуд бўлган технологиялар ва иловалар билан мослигини сақлаб қолган. Масалан, Windows-98 нинг олдинги версиялардан асосий фарқи - уни ишлатишдаги ва Интернетга киришдаги содаллиги ҳисобланади. Унда Web технологияси бўйича ўзгарувчан ёрдам тизими ва компьютер ишлашини содаллаштирувчи, ўргатувчи дастурлар мавжуд. Web-йўналтирилган интерфейс фойдаланувчига компьютерда, маҳаллий (локал) компьютер тармогида ҳамда Web-технологияда (Web-технологиялар - бу халқаро Интернет тармогида қабул қилинган World Wide Web (таржимада «жаҳон ўргимчак тури») ни билдиради) дастурларни ва ахборотларни бир шаклда ифодаланишини таъминлайди, шу билан бирга ахборотлар кидирувини осонлаштиради.

Windows операцион системаси ишлатилаётганда қурилмаларга қуйидаги минимал талаблар қўйилади:

- процессор - Pentium-400 МГц ва ундан юқори;

- тезкор хотиранинг ҳажми - 32 Мбайт ва ундан катта;
- тизимни стандарт ўрнатилиши учун қаттиқ диск (винчестерда)да камида 400 Мб бўш жой бўлиши керак, лекин тизимнинг конфигурацияси ва танланган қисмлар сонига қараб, 550 Мб гача бўш жой зарур бўлиши мумкин;
- компакт-дисклар ва DVD дисклари учун дисковод ;
- монитор - VGA ёки ундан ҳам юқори аниқликка эга бўлган қурилма;
- киритиш қурилмалари – клавиатура, Microsoft Mouse сичқончаси ёки унга мос бошқа қурилма;

Агар компьютерда Windows ОС ўрнатилган бўлса, у компьютер ёқилиши билан ишга тушиб кетади, ва натижада, экранда қуйидаги (1- расм) кўриниш пайдо бўлади:



1-расм. Windows интерфейси

Windows операцион системаси экранининг асосий қисмлари:

- Иш столи - асосий соҳа.
- Масалалар панели - одатда, экраннинг қуйи томонида жойланади.

Иш столида объектлар (расмчалар, нишонлар, яъни “ярлык”лар) акс этади. Масалалар панелида чап томонда Пуск тугмаси, ўнг томонда соат, клавиатуранинг тақсимланиши акс эттирилган. Агарда сичқончанинг кўрсаткичи вақт индикаторига олиб борилса, сана кўрсатилади. Агарда сичқончанинг чап тугмасини вақт индикаторида икки марта босилса, Свойства: Дата\время (Хоссалар: Сана\вақт) ойнаси пайдо бўлади. Бу ерда сана ва соатни ўзгартириш мумкин. Сичқончани клавиатура индикаторида босиб, алфавитлар рўйхатини очиш мумкин ҳамда керакли алфавитга - лотин ёки кириллга - ўтиш мумкин.

Агарда сичқончанинг кўрсаткичи Пуск тугмасига олиб борилса, фойдаланувчига иш бошлашни тавсия этувчи «Начните работу с нажатия этой кнопки» («Ишни шу тугмани босишдан бошланг») деган хабар пайдо бўлади.

“Пуск” тугмаси

Пуск тугмаси Пуск менюсини акс эттиради, менюдан иловалар ва ҳужжатларга мурожаат этилади. Агарда Пуск тугмаси босилса, қуйидаги тасвир пайдо бўлади:

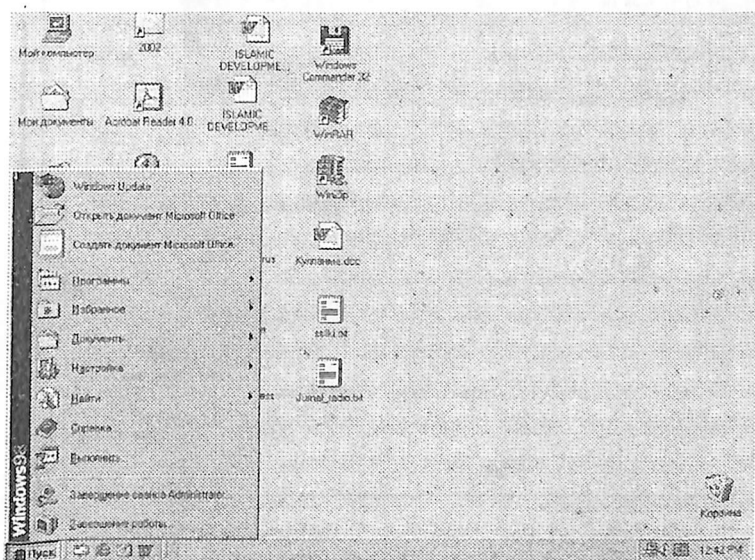
Пуск менюсидаги Опциялар(умумий рўйхатдан танлаб олинган махсус амалий дастурлар) қуйидаги вазифаларни бажаради:

“Создать документ Microsoft Office” опцияси - Office иловаларида янги ҳужжат яратади;

“Открыть документ Microsoft Office” опцияси Office иловаларида яратилган ва хотирада мавжуд бўлган ҳужжатларни очиб беради;

“Программы” опцияси компьютерга ўрнатилган амалий дастурлар (программалар) менюсини кўрсатади. Ушбу менюда фойдаланувчи томонидан ишлатилган дастурлар

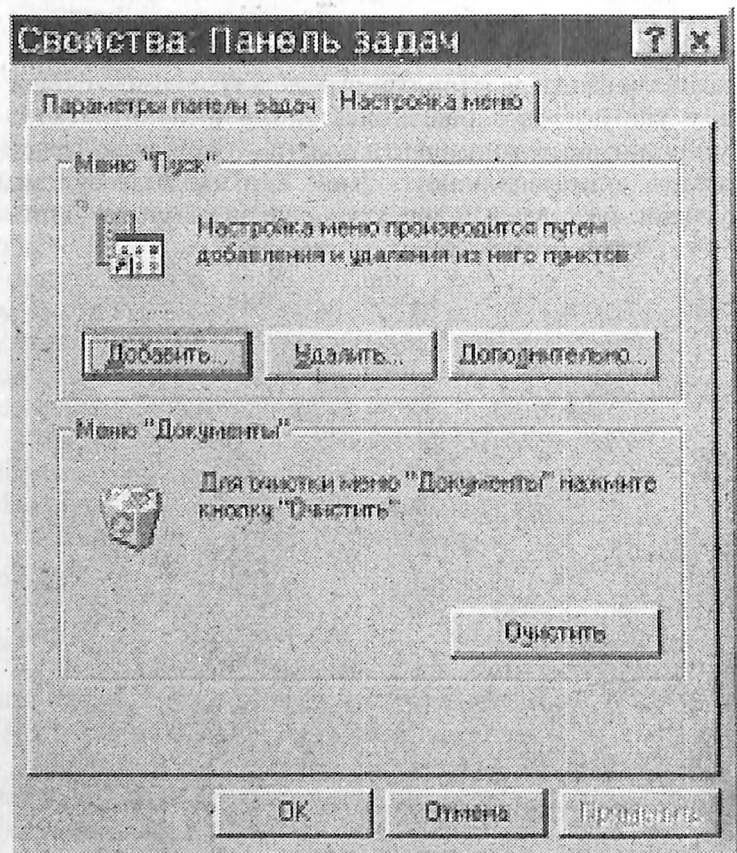
рўйхати ва “Проводник” ҳамда “сеанс MS-DOS” тизимлари мавжуд. Сичқонча кўрсаткичини шу опция бўйича ҳаракатлантирганда экранда яна бир рўйхат пайдо бўлади. Бу дастурлар блокининг рўйхатидир. Фойдаланувчи хоҳлаган блокни танлаганда унинг ичида жойлаштирилган дастурлар рўйхати пайдо бўлади ва сичқонча улардан бирининг устида босилса, ушбу дастур ишга тушиб кетади. Бунда масалалар панелида тўғри тўрт бурчакли тугма пайдо бўлади ва у ушбу дастур бажарилаётганлигини англатади. Тугманинг активлаштирилган ҳолати - тўртбурчак “ёруғ” ҳолатда, активлашмагани - “хира ёруғ” ҳолатда бўлади. Тугмани активлаштириш учун сичқонча маълум тўртбурчак устида босилади.



2-расм. Пуск менюсининг кўриниши

Документы опцияси фойдаланувчи томонидан ишлатилган охириги 15 та ҳужжатнинг рўйхатини кўрсатади. Рўйхатдаги ҳужжатларни очиш учун сичқонча кўрсаткичи шу ҳужжат номи устида босилади. Рўйхатни компьютер хотирасидан ўчириш учун Настройка опцияси активлаштири-

лади ва унда Панель задач бўлими танланиб, устида сичқончанинг чап тугмаси бир марта босилади. Пайдо бўлган ойнанинг Меню «Документы» қисмида Очистить тугмаси босилади (3-расм).



3-расм. Свойства. Панель задач ойнаси

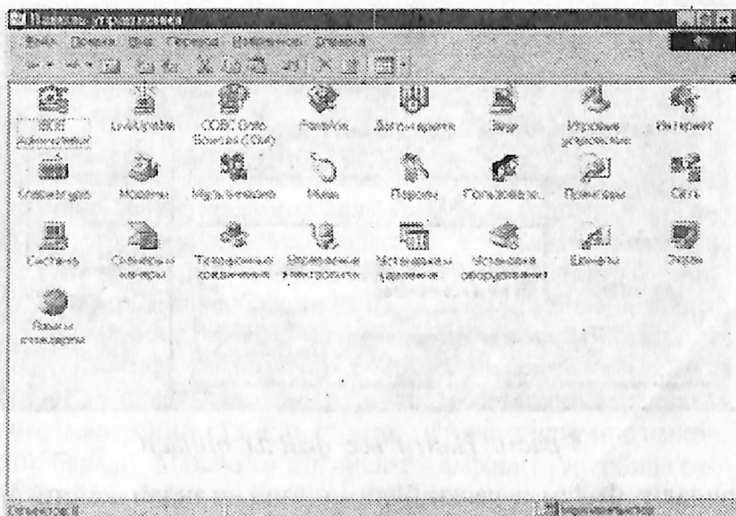
Настройка(Созлаш) қисми Windows муҳитини созлаш ва уни фойдаланувчи эҳтиёжларига мослаштириш

учун хизмат қилади. Панель управления (Бошқариш панели) бўлимида баъзи қурилмаларнинг ўлчовлари, сичқонча тугмаси ва клавиатуранинг ўлчовларини фойдаланувчининг шахсий эҳтиёжларига мос равишда ўзгартириш мумкин.

Принтеры бўлимида принтерни ўрнатиш ва созлаш ишлари бажарилади.

Панель задач (Масалалар панели) бўлимида масалалар панелининг шакли танланади. Бунинг учун Панель задач ойнасида Параметры панели задач (Масалалар панелининг вазифалари) бўлими танланади. Фойдаланиш мумкин бўлган опциялар (бўлимлар):

- Расположить поверх всех окон (барча ойналар устида жойлаштириш) опцияси Масалалар панелини ҳар доим (илованинг ойнаси максималлаштирилган ҳолда ҳам) кўриниб туришини таъминлайди.
- Автоматически убрать с экрана (экрандан автоматик ҳолда олиб ташлаш) опцияси Масалалар панелини беркитиб туради. Уни кўринадиган қилиш учун сичқонча тугмаси кўрсаткичини экран четига,



4-рasm. Панель управления ойнаси

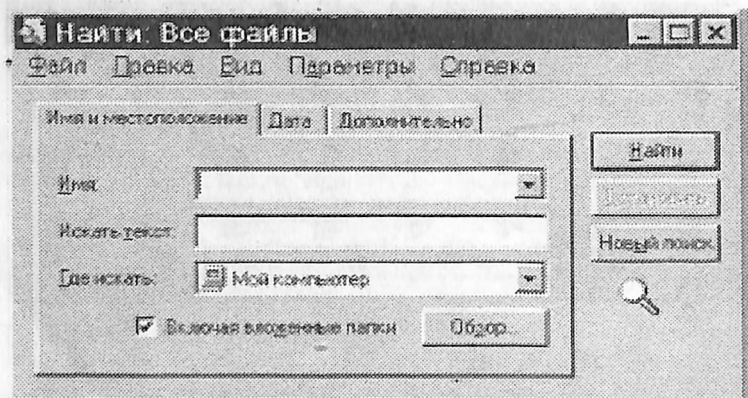
Масалалар панели жойлашган жойга силжитиш керак.

- Мелкие значки в главном меню (асосий менюдаги майда белгилар) опцияси Пуск менюсидаги расмчалар ўлчовини камайтиради.
- Отображать часы (соатни акс эттириш) опцияси Масалалар панелининг ўнг томонида соатни акс эттиради.

Настройка меню (менюни созлаш) бўлимининг Пуск қисмида Программы (Дастурлар) рўйхатига Иловалар номини қўшиш ёки олиб ташлаш мумкин.

Поиск (қидирув) қисми фойдаланувчининг компьютерида қидирув шартлари бўйича файллар ва жилдларни ҳамда Интернет тармоғида компьютерни қидириш учун мўлжалланган (5- расм).

Фойдаланувчи одатда жуда кўп миқдорда файллар яратади, шунинг учун файлни тез топиш вақт ўтиши билан муаммо бўлиб қолиши мумкин. Файллар қидирувини унинг хар хил турдаги шартларини (файлнинг ўлчови ва ўзгартирилиш санаси) бажаргандан сўнг амалга ошириш мумкин. Файллар қидируви қуйидаги кетма-кетликда амалга оши-



5-расм. Найти все файлы ойнаси

рилади: Файлы и папки бўлими танлангандан кейин 5-расмдаги савол-жавоб ойнаси пайдо бўлади. Имя и раз-

меъение бўлими файл ва жилднинг номини (агар у аниқ бўлса) фойдаланувчи қайси дискда ёки жилдда қидирмоқчи эканлигини аниқлаштириш имкониятини беради.

Файлнинг ёки жилднинг номи ўрнига “?” ва “*” белгиларини ишлатиш мумкин. “?” - ихтиёрий белги, “*” - ихтиёрий қатор ўрнини билдиради.

Дата изменения (ўзгартирилиш санаси) бўлими ёрдамида файлнинг яратилган ва ўзгартирилган санаси киритилиши мумкин. Бунда агар Все файлы (ҳамма файллар) опцияси танланса, қидирув жараёнида файлнинг ўзгартирилиш санаси инобатга олинмайди.

Файлларни диск ёки катта ҳажмдаги жилдларда қидириш кўп вақтни олиши мумкин. Шунинг учун, уни бошлашдан аввал, қидирув жараёни имкони борича қисқартирилганлигига ишонч ҳосил қилиш керак.

Справка (Маълумот) қисми ёрдам талаб этилганда ишлатилади. Windows тизими ёрдамчи маълумот олишнинг бир нечта усулини таъминлаб беради. Улардан бири Пуск менюсининг Справка қисмини танлаш ёрдамида амалга оширилади. Справка - уч бўлимли маълумотнома шаклида ташкил қилинган - Содержание (мундарижа), Предметный указатель (мавзу кўрсаткичи) ва Поиск (қидирув).

Агарда қидирув жуда кўп давом этган бўлса ёки керакли объект топилган бўлса, қидирувни тўхтатиш учун СТОП тугмасини босиш керак.

Фойдаланувчи умумий тавсиф бўйича маълумотни Содержание бўлимидан олиши мумкин. У маълумотномадаги ҳар бир мавзунинг қисқача таърифини ўз ичига олган, юқори поғонадаги бобларни акс эттирадиган мундарижадир. Ҳар бир боб китобнинг расмчаси билан, ҳар бир кичик мавзу — саҳифа расмчаси билан ифодаланган.

Предметный указатель бўлими фойдаланувчига маълумот мавзусини сўз ёки термин бўйича қидириш имконини беради. Маълумот индекслари алфавит тартибида санаб ўтилган барча калит сўзлар билан олинган китобнинг реал индексига ўхшашдир. Бу бўлим, фойдаланувчи махсус

мавзуни Содержание бўлимида топа олмаган ҳолларда, асқотади.

Агарда термин ёки ишорани бошқа йўл билан топиш мумкин бўлмаса, Поиск бўлимини танлаш керакли маълумотни топиш имкониятини беради. Бу усул, битта махсус имконият бўйича барча мавзуларни топиш керак бўлган ҳолда қулайдир.

Windows тизими савол-жавоб ойнасининг ихтиёрий соҳаси бўйича маълумот олиш учун шу ойнанинг ихтиёрий соҳасида сичқончанинг ўнг тугмасини босиш керак. Унда «Что это такое?» («Бу нима?») пункти акс этади. Сичқонча керакли пункт устига олиб келиб босилса, маълумотнинг қисқа қўриниши акс этади.

Выполнить (Бажариш) қисми ихтиёрий дастур ёки файлни ишга тушириш учун ишлатилади (агарда керакли дастур Программы қисмида бўлмаса, бу опция жуда зарурдир).

Завершение работы (ишни тугатиш) қисми фойдаланувчига иши тугагач, компьютерни безарар ўчиришни таъминлайди. Бундан ташқари, ушбу қисм компьютерни янгитдан ишга тушириш ёки тармоқда янгитдан рўйхатдан ўтказиш имкониятларига эга.

Windows тизимидан чиқиш

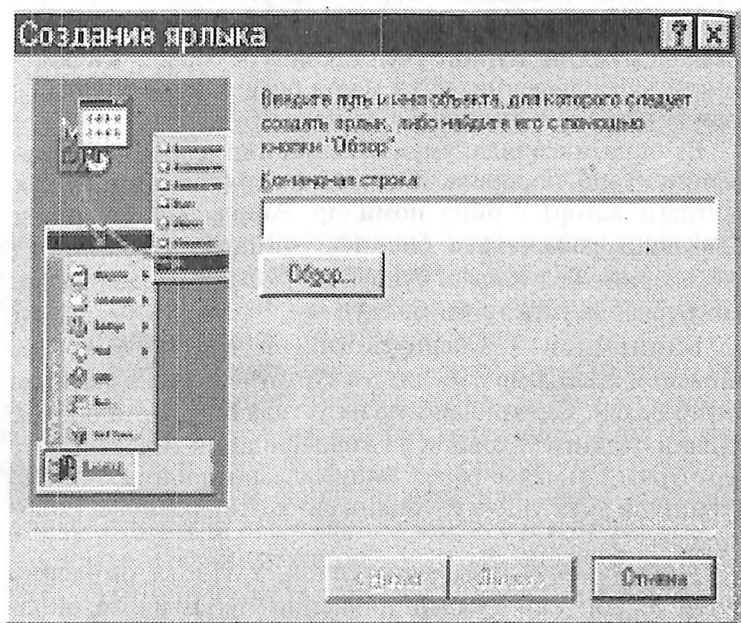
Иш тугагач, сичқонча тугмасини Пуск менюсида босиб, Завершение работы опциясини танлаш керак, ҳосил бўлган савол-жавоб ойнасида Выключить компьютер (компьютерни ўчириш) буйруғини танлаб, Да (Ҳа) тугмасини босиш зарур. Бундай кетма-кетлик Windows тизимида ўз ишини тўғри тугатиш ва файлларини вақтинчалик “ёпиш”га имкон беради.

Компьютерни ўчиришдан аввал, хамиша барча очилган иловаларни ёпиб, “Завершение работы” режимини ишлатиш зарур.

Windows тизимининг иш столи

Юқорида Пуск тугмасининг амаллари кўриб чиқилди, қуйида Windows иш столида жойлашган белгилар ҳақида сўз боради.

Windows иш столида тизим иловаларининг расмчалари ва белгилари жойлашган. Тизимнинг стандарт ўрнатилишида Мой компьютер (Менинг компьютерим). Сетевое окружение (Тармоқ муҳити). Корзина (Сават) ва бошқа тизим ва иловаларнинг белгилари жойлашади. Лекин фойдаланувчи, заруриятга қараб, иш столига фойдаланаётган иловаларнинг белгиларини ўзи чиқариб олиши мумкин. Бунинг учун сичқонча кўрсаткичини столнинг ихтиёрий бўш жойига олиб бориб ўнг тугмасини босиш зарур. Намоён бўлган бўйруқлар рўйхатида Создать (Яратиш) буйруғини танлаб, навбатдаги пайдо бўлган рўйхатда



6-расм. Ярлык яратиш ойнаси

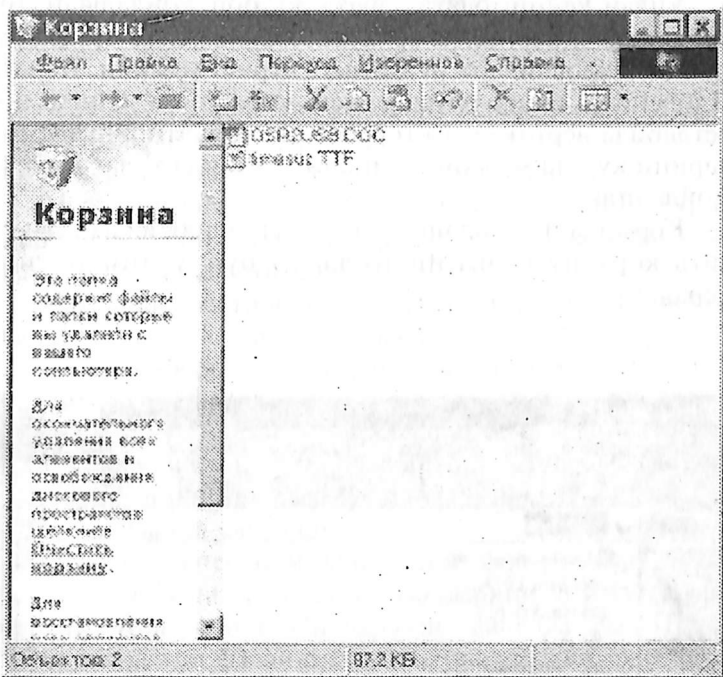
Ярлык қаторига босиш зарур. Экранда Создание ярлыка (Белгини ярагиш) савол-жавоб ойнаси намоён бўлади, унда Обзор (Кўриб чиқиш) тугмасини активлаштириш керак ва пайдо бўлган жилдлар ва файллар ичида керакли илованинг буйруқ файлини топиш зарур. 6-расмдаги ойна пайдо бўлгандан кейин, агар қидирилаётган элемент тўғри бўлса, Далее тугмасини босиш керак. Кейинги ойнада Готово (Тайёр) тугмасини босиш керак, бу ерда Белгининг номини ўзгартириш мумкин. Белги тайёр.

Агар иш столи турли Илова ва Дастур белгилари билан тўлиб кетса, столни «тозалаш» мумкин. Бунинг учун кўрсаткични ошиқча элементга олиб бориб, сичқончанинг чап тугмасини босиш керак ва уни қўйиб юбормасдан, кўрсаткични Корзина устига силжитиш зарур, Корзинанинг устида сичқонча тугмасини қўйиб юбориш керак. Бу амал билан фойдаланувчи ошиқча белгини Корзинага (савага) олиб ташлайди. Агарда вақт ўтган сайин Корзина янги файллар ва жилдлар билан тўлиб борса, уни ҳам тозалаш мумкин. Бунинг учун Корзина белгисида сичқончанинг чап тугмасини икки марта босиш керак. Бунда 7-расмда кўрсатилган иш ойнаси пайдо бўлади.

Бу ойна мисолида, умуман ойнанинг асосий элементларини кўриб чиқайлик. Биринчи қатор (аксарият, бу кўк рангдаги қатор) - ойна номидир. Агарда шу қатордаги Илованинг расмчасига босилса, ойна жойланиши ва ўлчовларини белгиловчи буйруқлар рўйхати пайдо бўлади. Ўнг бурчакда учта тугма мавжуд.

Биринчиси - Свернуть (йиғиб олиш). У Илова ойнасини масалалар панелидаги тўртбурчак тугма шаклида йиғиб олади. Сичқончани тугма устида бир марта босиш, ойнани олдинги ўлчовини ва жойланишини тиклайди. (Бу тўртбурчак тугмалар барча минималлаштирилган ойналар кўриниши учун унинг ўлчовини автоматик равишда ўзгарилади).

Иккинчиси - Развернуть (ёйиш). У Илова ойнасини бутун экран (ёки хужжат ойнасини бутун илова ойнаси)га ёйиб ташлайди. Шунга аҳамият бериш керакки, Масалалар панели ойна максималлаштирилган ҳолда ҳам



7 - расм. Корзина ойнаси

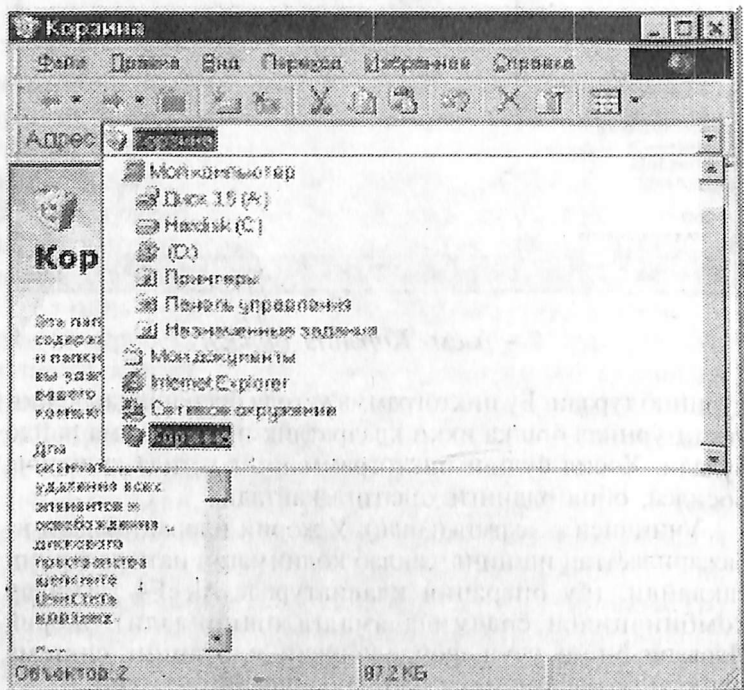
кўриниб туради. Бу пиктограмма устида босилгандан кейин унинг ўрнида бошқа икки квадратлик пиктограмма пайдо бўлади. Ҳосил бўлган пиктограмманинг устида сичқонча босилса, ойна олдинги ҳолатига қайтади.

Учинчиси - Закрьть (ёпиш). У жорий иловани ёпади ва бажарилаётган ишнинг сақлаб қолинмаган натижаларини сақлайди. (бу операция клавиатурада Alt+F4 тугмалар комбинацияси ёрдамида амалга оширилади). Жорий Иловани ёпиш учун фойдаланувчи илованинг система менюси тугмасини икки марта босиши ҳам мумкин.

Ойнадаги кейинги қатор - менюлар қатори. Унда бир нечтадан буйруқларни ўз ичига олган менюлар жойлашган (Файл, Правка, Вид ва х/к). (8-расм). Менюлар қатори остида пиктограммалар қатори мавжуд. Бу қаторда кўп ишлатиладиган буйруқларнинг белгилари жойлашган.

Ундан кейин, одатда, адрес катори жойлашади. Бу ерда компьютернинг барча қисмларини, ахборотнинг ташқи сақловчилари рўйхатини кўриш мумкин. Кейин Иловани ўз ичига олувчи қисм жойлашган. Ойнанинг четларида вертикал ва горизонтал айлантириш тасмаларини кўриш мумкин. Ойнанинг қуйида ҳолат катори жойлашган.

Корзинани тозалаш учун Файл менюсидаги Очистить корзину (Савадни тозалаш) буйругини босиш керак.



8-расм. “Корзина” ойнаси.

Мой компьютер (Менинг компьютерим)

Windows тизими компьютерда маълумотлар сақлаш структураларини бошқариш ва кўриб чиқишни икки усулда бажаради: Мой компьютер ва Проводник.

Мой компьютер (Менинг компьютерим) ишини кўриб чиқишдан олдин, дискда ахборот қандай ҳолатда сақланишини аниқлаштирайлик.

Ихтиёрий электрон ахборот, у матн, расм, график ёки дастур бўладими, ҳаммаси файлларда сақланади. Яъни дискда шу ахборот учун ажратилган ва бирор ном билан аталган жой - файлдир. Файллар каталог ёки жилдларга жамланади. Бу жилдлар янада каттароқ жилдларнинг қисми бўлиши мумкин. Бир сўз билан айтганда, дисклар (қаттиқ диск ёки флоппи-дисклар) ўз ичида файллар, жилдлар ва катта жилдларни сақлайди.

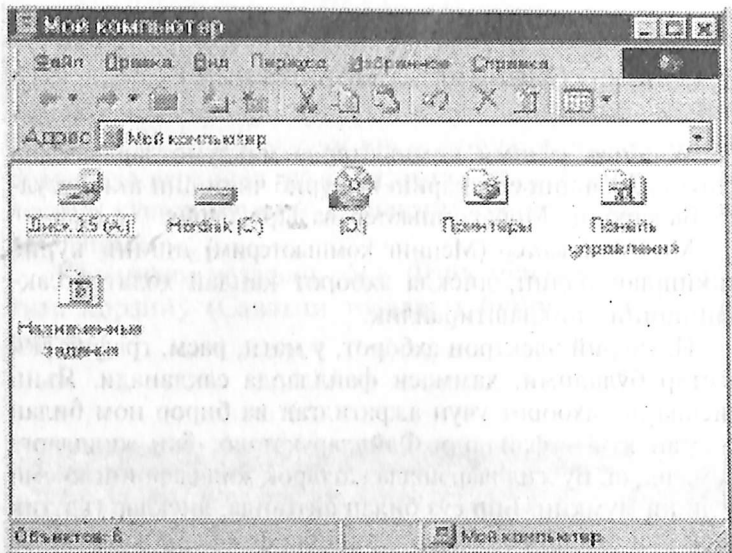
Мой компьютер компьютернинг файлли структурасини ва дискларини, жилд ва файлларини, шу жумладан, Панель управления (Бошқариш панели) ва Принтерлар иловалари фаолиятларини мувофиқлаштириб бошқариб туриш имкониятларини яратиб беради. Мой компьютер файлларни ўчириш, қайта номлаш, жойини ўзгартириш, улардан нусха олиш учун ишлатилиши ҳам мумкин.

Иш столидаги Мой компьютер объектида сичқон тугмасини икки марта босилса, илова ойнаси очилади. (9-расм).

Мой компьютер ойнаси очилганда, унда файллар структурасининг юқори поғонаси акс этади. Барча очиш мумкин бўлган дисклар кулранг объектлар бўлиб, қолган ресурслар – сариқ жилд кўринишида намоён этилади.

Агар (C) диски устида сичқонча бир марта босилса, ойнани қуйидаги ҳолат қаторида дискдаги бўш жой микдори акс этади.

Дискдаги файллар ва жилдларни кўриб чиқиш учун дискнинг расмчаси устида сичқонча икки марта босилади, ва натижада ойнада диск ичидаги ахборот намоён бўлади.



9- расм. Мой компьютер ойнаси

Агар диск ичидаги жилд устида сичқонча икки марта босилса, ойна ўзгариб монитор экранида жилд ичидаги ахборот пайдо бўлади.

Бошқа объектларда ҳам шундай икки марта сичқончани босиш мумкин:

- агар бу илова бўлса, Илова ишга тушади;
- агар бу хужжат бўлса, мос иловадаги хужжат очилади.

Файлли структура поғоналарини акс эттириш учун экранга Панель инструментов (анжомлар панели)ни чиқариш мумкин. Бунинг учун Вид менюсидан Панель Инструментов буйруғи танланади. Кейин, Переход на один уровень вверх (юқорига бир поғона ўтиш) сарик пиктограммасини босиб, олдинги поғонага ўтилади.

Адрес қаторидан турли дискларга, жилдларга, каттароқ жилдларга ўтиш учун альтернатив усул ишлатилиши мумкин. Бунинг учун фойдаланувчи адрес қатори охирида турган «паспа» кўрсаткичини босганда турли дисклар ва жилдлар рўйхати чиқади. Керакли объект устида сичқонча босилса, ойнада ундаги ахборот акс эттирилади.

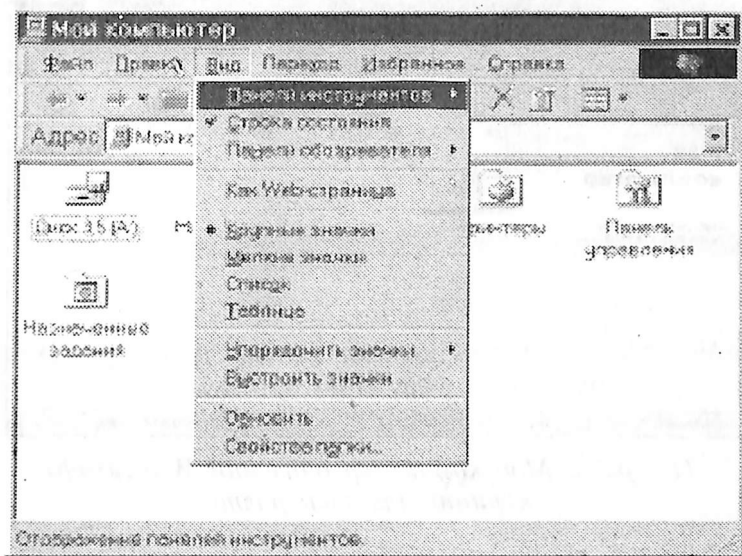
Фойдаланувчи ойна ичидаги объектлар тасвирланиш турларини Вид менюсини ёки анжомлар панелининг ўнг томонида жойлашган тўртта пиктограммани ишлатиб ўзгартириши мумкин. Кўриш турлари:

Крупные значки (кагга белгилар). Мелкие значки (майда белгилар). Список (рўйхат) ва Таблица (жадвал). (10-расм).

Мой компьютерда объектлар тасвирланиш тартибини ўзгартиришнинг икки усули мавжуд:

- Вид менюсидаги Упорядочить значки (белгиларни тартиблаш) рўйхатида объектлар сараланишининг шартларини танлаш керак.

10-расм. Мой компьютер ойнаси

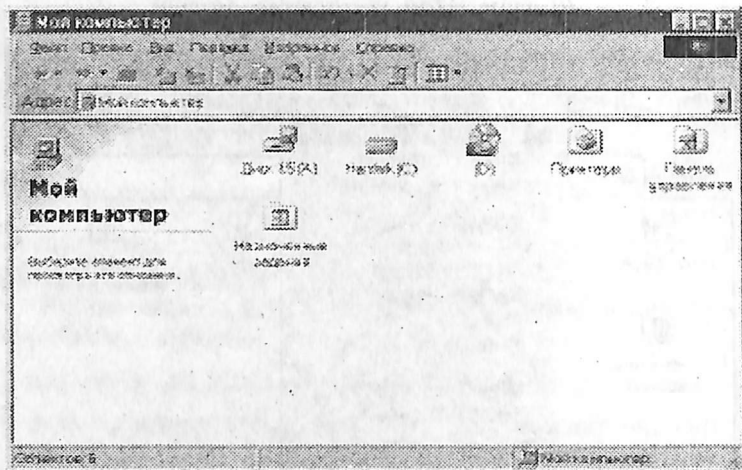


- Таблица режимиде ҳар бир устуннинг тепасида Имя (номи), Размер (ўлчови), Тип (тури) ва Изменен (ўзгартирилган) тугмалари акс эттирилган. Устуннинг сарлавҳасига мос ҳолда ўсиб бориш ёки камайиш тартибида объектларни саралаш учун керакли тугмани босиш керак.

Вид менюсида Как Web страница (Web саҳифасидек) буйруғи мавжуд, уни активлаштириб, Иловани Web саҳифасидек жиҳозлаш мумкин (11-расм):

Файл менюсида файллар, жилдлар, дисклар билан ишлайдиган буйруқлар йиғилган: Открыть (очиш), Найти (кидириш), Форматировать (форматлаш), Свойства (хоссалар), Доступ ва ҳ.к.

Правка (тузатиш) менюсида форматлаш буйруқлари йиғилган: Копировать (нусха олиш), Вставить (киритиш), Вырезать (қирқиб олиш), Выделить (белгилаб олиш) ва ҳ.к.

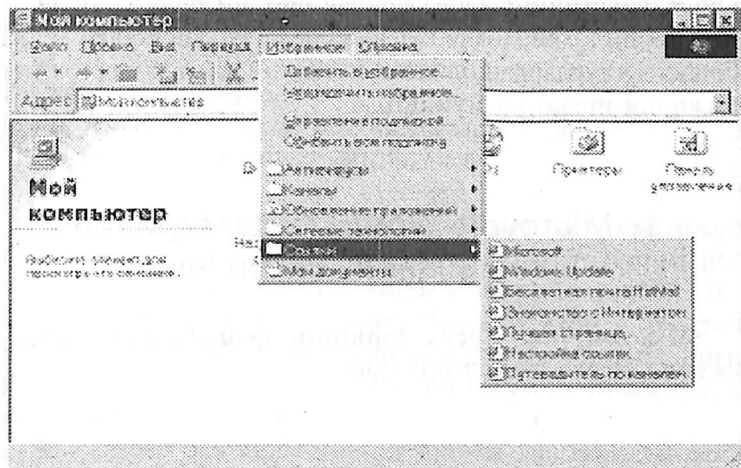


11 - расм. Мой компьютер ойнасини Web-саҳифа кўринишида тасвирлаш.

Переход (ўтиш) менюсида ўтиш буйруқлари йиғилган: Назад (орқага), Вперед (олдига), На один уровень вверх (бир поғона юқорига), На домашнюю страницу (уй саҳифасига), Путеводитель по каналам (каналлар бўйича йўл кўрсатувчи), Поиск в Web (Webда қидирув) ва ҳ.к.

Избранное (Танланган) менюсида фойдаланувчига Интернет хизматларини ишлатиш имконини берадиган буйруқлар йиғилган (12-расм).

Справка (маълумот) менюсида Иловалар ҳамда тизим бўйича фойдаланувчи ўзининг қизиқтирган савол-ларига жавоб топиши мумкин.



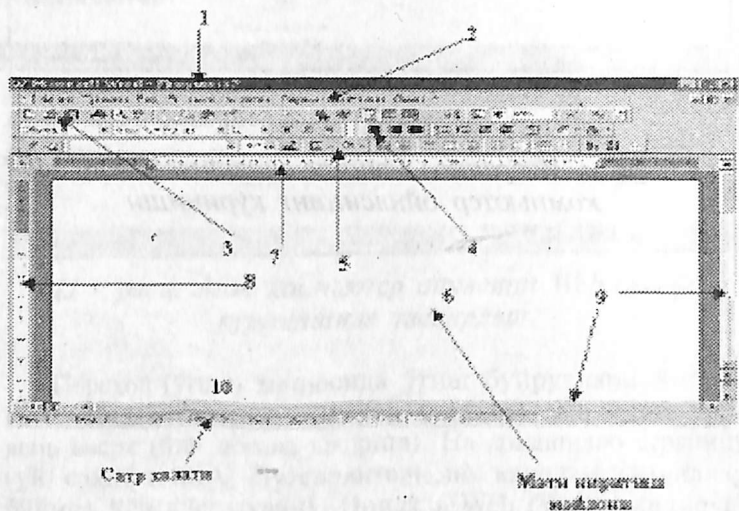
12 – расм. Избранное менюси очилгандан сўнг Мой компьютер ойнасининг кўриниши

2-боб. Microsoft Word матн редакторида ишлаш

Microsoft Word матн редактори ҳисобланиб, Microsoft Office пакетининг иловаларидан бирини ташкил этади. У матнларни таҳрирловчи кўп амали дастурдан иборат. Унда бошқа дастурлардан олинган ихтиёрий матн ҳамда график тасвирни ишлатиш мумкин.

1. Microsoft Word редакторининг фойдаланиш интерфейси

Microsoft Word редакторининг фойдаланиш интер-
фейси 13 -расмда келтирилган.



13 - расм. Microsoft Word тизимининг
фойдаланиш интерфейси

Ундаги белгилар қуйидаги маъноларни англатади:

- 1 - интерфейс ойнасининг сарлавҳаси
- 2 - менюлар сатри
- 3 - пиктограммаларнинг стандарт қатори
- 4 - форматлаш пиктограммаларининг қатори
- 5 - жадваллар ва чегараларни чизиш пиктограммаларининг қатори
- 6 - матн киритиш майдони
- 7 - горизонтал чизгич
- 8 - вертикал чизгич
- 9 - вертикал ва горизонтал айлантириш тасмалари
- 10- сатр ҳолатини билдирадиган белги.

Бу дастурнинг асосий афзалликларидан бири - матнлар, факслар, хатлар, тезислар яратиш даврида Wizard ассистентлари ишлатилади. Бу фойдаланувчини вақтини тежайди. Бир сўз билан айтганда, Microsoft Word - бу «стол устидаги» нашриёт тизимидир. Дастур, ўзининг олдинги версияларидан бир нечта имкониятлари билан фарқ қилади: Улар жумласига:

1. Масалалар бажарилишининг автоматлаштирилганлиги ва ёрдамчи маълумот олиш.
2. Матннинг орфографияси ва грамматикасини текшириш.
3. Жадваллар, чегаралар ва ички рангини танлаш.
4. Расм чизиш.
5. Web ва Интернет тизимларида ишлаш.
6. Электрон ҳужжатларни кўриб чиқиш.
7. Электрон қутидан олинган хабарларни таҳрирлаш.
8. Бир неча фойдаланувчининг биргаликда ишлашини таъминлаш.
9. Дастурда кўп тилларни қўллаш ва бошқа имкониятлар киради.

Ҳужжат билан ишлаш жараёнида асосий этапларни қуйидагича таърифлаш мумкин: ҳужжатни яратиш, сақлаш, ўзгартириш, безаш, бир нечта ҳужжатдан бир бутун ҳужжат яратиш ва ҳоказо.

Янги ҳужжат яратиш

1. Янги ҳужжат яратиш учун Файл менюсида Создать (яратиш) буйруғи танланади. Экранда Создание документа (ҳужжат яратиш) ойнаси пайдо бўлганидан сўнг Общие (умумий) қисми танланиб, Новый документ (янги ҳужжат) белгиси устида сичқонча тугмаси икки марта босилади.

2. Ҳужжатни қолип ёки «ўргатувчи» ёрдамида яратиш учун, ҳужжат турига мос келувчи қисмини танлаб, таклиф қилинган қолип ёки «ўргатувчи» устида сичқонча тугмаси икки марта босилади.

Агарда ҳеч қандай талаб қўйилмаса, жорий қолип бўйича ҳужжат яратиш учун пиктограммалар қаторидаги Создать (яратиш) тугмасини босиш керак.

Агар керакли қолип Создание документа (ҳужжат яратиш) ойнасида мавжуд бўлмаса, Microsoft Word қолипларининг тўла рўйхатини кўриб чиқиб, кераклигини танлаш мумкин.

Ҳужжатни сақлаш

Word редакторида янги яратилган, таҳрирланган (ёки ўзгартириш киритилган) ҳужжатни, бир вақтда бир нечта ҳужжатни, шунингдек, ҳужжатни бошқа ном билан ва бошқа каталогда сақлаш мумкин.

Сақлаш учун қуйидаги амалларни бажариш керак:

1. Сичқонча Сохранить (сақлаш) тугмаси устида босилади.

2. Ҳужжатни бошқа жилдда сақлаш учун Папка рўйхатида керакли дискни ва жилдни танлаб, унинг устида сичқонча икки марта босилади.

3. Ҳужжатни янги жилдда сақлаш учун ойнадаги Создать папку (жилд яратиш) тугмаси босилади ва Имя файла (файл номи) дарчасида ҳужжат номи киритилади (зарурият тугилганда, файлнинг номи узун бўлиши, яъни бир нечта сўздан иборат ҳамда ҳужжатнинг

қисқача таърифи бўлиб хизмат қилиши мумкин) ва Сохранить (сақлаш) тугмаси босилади.

Эслатма: ҳужжатни тез очиш учун уни Избранное (танланган) жилдида сақлаш мумкин. Избранное (танланган) жилдини Папка дарчасида кўришучун Открыть папку Избранное (танланган» жилдини очиш) тугмасини босиш керак.

Маслаҳат. Ҳужжатлар қидирувини осонлаштириш учун ҳужжат хоссаларини таърифлаб бериш керак. Бунинг учун Файл менюсида Свойства (хоссалар) буйруғи танланади ва ҳосил бўлган ойнанинг ҳужжат қисмида ҳужжат ҳақида қўшимча маълумотлар киритилиши лозим: сарлавҳаси, мавзуси, муаллиф исми, калитли сўзлар, изоҳлар ва х.к. Шундан кейин, файл берилган хоссалари, масалан, муаллиф номи, мавзу ёки сарлавҳа бўйича изланиши мумкин.

2. Ҳужжатни очиш

Открытие документа Word (Word ҳужжатини очиш) ойнаси турли соҳаларда жойлашган ҳужжатларни очишга имкон беради. Компьютер дискида сақланувчи ҳужжатлар хаторида тармоқдаги дискда (агар унга кириш мумкин бўлса) жойлашган ҳужжатни очиш мумкин.

Агар корхонада Интернетга уланган Интранет тармоғи мавжуд бўлса, унда (масалан, Интернет хизматларини таъминлаб берувчилар орқали модем ёрдамида ёки компьютер уланган тармоқ орқали) Интернетнинг Web тизимидаги HTTP ёки FTP протоколлари ёрдамида Web серверларда жойлашган ҳужжатларни очиш мумкин.

Қаттиқ ёки тармоқ дискида сақланувчи ҳужжатни очиш

1. Сичқонча Открыть (Очиш) тугмаси устида босилади.
2. Папка рўйхатидан ҳужжат сақланувчи диск, жилд ёки Интернет каталоги танланади.

3. Изланаётган ҳужжат жойлашган жилд топилмагунча танланган жилдлар устида сичқонча кетма-кет икки марта босилиб, жилдлар очилаверади.

Агар юқорида келтирилган усул билан файлни топиш иложи бўлмаса, файлларни қидиришнинг махсус амалларидан фойдаланиш керак.

Эслагма. Бошқа дастурда яратилган ҳужжатни очиш учун Тип файлов (Файллар тури) рўйхатидан мос форматни танлаб олиб, ойнада пайдо бўлган рўйхатда ҳужжат номи устида сичқончани икки марта босиш керак.

Агар ҳужжат компьютернинг қаттиқ дискида ёки тармокдаги дискда сакланаётган бўлса, уни нусха ҳолида очиш мумкин. (масалан, иш учун оригинали эмас, нусхаси ҳам кифоя қилса). Шунингдек, жойлашишидан қатъи назар, ҳужжатни «фақат ўқиш учун» режимдан очиш мумкин, бу уни ҳар хил тасодифий ўзгаришлардан сақлайди.

Агар ҳужжатнинг бир нечта вариантыни сақлаш учун Версия (Файл менюсида) буйруғидан фойдаланилган бўлса, ҳужжатнинг олдинги версиясига қайтиб, уни очиш мумкин.

Ҳужжатни ёпиш

Бунинг учун Файл менюсидаги Закрыть (ёпиш) буйруғини танлаш лозим. Дастур ишини тугатмасдан барча очилган файлларни ёпиш учун, SHIFT тугмасини босиб, Файл менюсида Закрыть все (барчасини ёпиш) буйруғини танлаш керак.

Саҳифа чегараларини ўзгартириш

1. Аввал Предварительный просмотр (олдиндан кўриш) ёки Разметка (саҳифани тақсимлаш) режимига ўтиб олиш керак.

2. Саҳифанинг чап ва ўнг чегараларини ўзгартириш учун горизонтал чизгичдаги чегараларга кўрсаткични олиб бориш керак. Кўрсаткич икки томонлама стрелка кўрини-

шини қабул қилгандан кейин, чегарани керакли томонга суриш лозим.

Сахифанинг юқори ва қуйи чегараларини ўзгартириш учун кўрсаткични вертикал чизгичдаги чегараларга олиб бориш керак. Кўрсаткич икки томонлама стрелка кўринишини қабул қилгандан кейин, чегарани керакли томонга суриш лозим.

Маслаҳатлар:

Чегараларни аниқ кўрсатиш учун Файл менюсида Параметры страницы (саҳифа параметрлари) буйругини танлаш керак, кейин - Поля қисмига кириш лозим. Бу ерда муқовалаштириш учун кетма-кет бетларнинг мос майдонларига жойни аниқ белгилаш мумкин.

Хужжатнинг бир қисми учун майдонларни ўзгартириш керак бўлса, ўша бетларни белгилаб, Файл менюсидаги Параметры страницы ойнасининг Поля қисмида чегараларни белгилаш керак. Применить (қўллаш) рўйхатидан К выделенному тексту (белгиланган матнга) параметрини танлаш лозим. Бунда белгиланган бетлардан олдин ва кейин автоматик тарзда узилиш белгилари қўйилади. Агар хужжат бўлимларга бўлинган бўлса, керакли бўлим устида сичқон тугмасини бир марта босиш керак ёки бир нечта бўлимни белгилаб, майдонларни ўзгартириш керак (14 - расм).



14-расм. Майдонларни ўзгартириш (регулировка) ойнаси

Саҳифа ўлчовини танлаш

1. Файл менюсидаги Параметри страници буйруғини танлаб, Размер бумаги (қоғоз ўлчови) қисмига кириш керак.

2. Керакли ўлчовни танлаб, унинг устида сичқонча тугмасини босиш керак.

Маслаҳат: Хужжатнинг бир қисми учун саҳифанинг ўлчови ўзгартирилса, мос бетларни белгилаб, кейин, одатдагидек, қоғоз ўлчови танланади. Применить (қўллаш) рўйхатидан К выделенному тексту (белгиланган матнга) параметрини танлаш лозим. Белгиланган бетлардан олдин ва кейин автоматик тарзда бўлим узилиш белгилари қўйилади. Агар хужжат бўлимларга бўлинган бўлса, керакли бўлимни устида бир марта босиш керак ёки бир нечта бўлимни белгилаб, саҳифанинг ўлчовини ўзгартириш керак.

Саҳифанинг йўналишини танлаш

1. Файл менюсидаги Параметри страници буйруғини танлаб, Размер бумаги (қоғоз ўлчови) қисмига кириш керак.

2. Ориентация (йўналиш) гуруҳида Книжная (тўғри) ёки Альбомная (кўндаланг) параметрлари танланади.

Маслаҳат: Саҳифа йўналиши хужжатнинг бир қисми учун ўзгартирилса, мос бетларни белгилаб, кейин, одатдагидек, саҳифа йўналиши танланади. Применить (қўллаш) рўйхатидан К выделенному тексту (белгиланган матнга) параметрини танлаш лозим. Белгиланган бетлардан олдин ва кейин автоматик тарзда бўлим узилиш белгилари қўйилади. Агар хужжат бўлимларга бўлинган бўлса, керакли бўлим устида сичқонча бир марта босилади ёки бир нечта бўлимни белгилаб, саҳифанинг йўналишини ўзгартириш керак.

Ҳужжатни чоп этиш

Жорий ҳужжатни чоп этиш учун Печать (чоп этиш) тугмасини босиш керак. Ҳужжатни чоп этмасдан туриб, уни қандай кўринишда эканлигини билиш учун Предварительный просмотр (олдиндан кўриш) тугмаси босилади.

Саҳифаларнинг маълум ҳажмини чоп этиш

1. Файл менюсидан Печать (чоп этиш) буйруғи танланади.

2. Чоп этилиши лозим бўлган ҳужжат қисмини Страница (бетлар) қисмида кўрсатиш керак.

3. Номера элемента танланганда, чоп этилиши лозим бўлган саҳифанинг ёки бир нечта саҳифанинг рақамлари кўрсатилади.

Эслатма. Битта бўлимнинг ёки бир нечта бўлимнинг алоҳида саҳифаларини, шунингдек, бир нечта бўлимдаги саҳифалар қисмини чоп этиш имконияти ҳам мавжуд.

Ундан ташқари, ҳужжатнинг ажратилган жойини чоп этиш мумкин. Бунинг учун Файл менюсида Печать буйруғи танланиб, Страницы қисмида Выделенный фрагмент (ажратилган фрагмент) ҳолати активлаштирилади.

Бир нечта нусхада чоп этиш

1. Файл менюсидан Печать (чоп этиш) буйруғини танлаш керак.

2. Число копий (нусхалар сони) бўлимига нусхалар сонини киритиш лозим. Эслатма: ҳужжатнинг битта нусхасини кейинги нусхасининг биринчи бетидан аввал чоп этиш учун Разобрать по копиям (нусхалар бўйича ажратиш) қатори олдида белги қўймоқ зарур.

Агар, олдин ҳужжатнинг биринчи бетидagi ҳамма нусхаларини, сўнгра кейинги бетларининг ҳамма нусхаларини

чоп этиш зарур бўлса, юқоридаги белгини олиб ташлаш керак бўлади.

Фақат тоқ ёки жуфт бетларни чоп этиш

1. Файл менюсидан Печать (чоп этиш) буйругини танлаш керак.

2. Вывести на печать (чоп этилсин) рўйхатидан Нечетные страницы (тоқ бетлар) ёки Четные страницы (жуфт бетлар) белгисини танлаш керак.

Берилган бетларни ва бўлимларни чоп этиш

Бир ёки бир нечта бўлимнинг берилган бетларини, шунингдек, бир ёки бир нечта бўлимнинг берилган бетлар қисмини чоп этиш имконияти мавжуд. Бунинг учун Файл менюсидан Печать (чоп этиш) буйругини танлаш керак. Чоп этиш учун элементлар: Страница бўлимидаги амаллар. Алоҳида бир нечта бетни кўрсатиш учун бетлар номерини вергул билан ажратиб киритиш керак. Агар бетлар қисмини киритиш лозим бўлса, биринчи бетнинг номерини охириги бетнинг номери билан дефис орқали бирлаштириш керак. Масалан: 2, 4, 5, 6 ва 8 бетларни чоп этиш учун 2,4-6,8 тартибда киритиш керак.

Битта бўлимчадаги бетлар қисми: Бет номери p билан бўлим номери s ни киритиш керак. Мисол: 3-бўлимнинг 5 ва 7-бетларини чоп этиш учун $p5\ s3-p7\ s3$ ни киритиш керак.

Бутун бўлим: Бўлим номери s ни киритиш керак. Масалан: $s3$ ни киритиш лозим.

Алоҳида бир нечта бўлим: Бўлим номерларини вергул билан ажратиб киритиш зарур. Масалан, $s3, s5$ ни киритиш керак.

Кетма-кет келган бўлимлардаги саҳифалар қисми: Бетлар диапазонини бўлим номерлари билан

биргаликда киритиш керак. Диапазоннинг биринчи ва охири саҳифаларининг номерини эса дефис билан улаш зарур. Масалан: p2s2-p3s5 ни киритиш керак.

Бир нечта ҳужжатни бир вақтда чоп этиш

1. Открыть (очиш) тугмаси босилади.
2. Папка рўйхатидан керакли ҳужжатлар сакланидиган жилд танланади.
3. Чоп этиш лозим бўлган ҳужжатлар белгиланади.
4. Команды и режимы (буйруқлар ва режимлар) тугмасини босиб, Печать (чоп этиш) буйруғи танланади.

3. Расмлар ёки матндан нусха олиш, жойини ўзгартириш

Матн ва расмларни бир ҳужжатни ўзида, шунингдек, бир ҳужжатдан бошқасига, хатто бошқа иловага кўчириш, ва улардан нусха олиш мумкин.

Расм ва матнни катта масофага ёки бошқа ҳужжатга кўчириш, улардан нусха олиш

1. Кўчирилувчи ёки нусха олинувчи матн ва расмни белгилаб олиш керак.
2. Белгиланган фрагментни кўчириш учун Вырезать (қирқиб олиш) тугмасини босиш лозим. Белгиланган фрагментдан нусха олиш учун Копировать (нусха олиш) тугмасини босиш лозим.
3. Агар матн ёки расмдан бошқа ҳужжатга нусха олиш керак бўлса, шу ҳужжатга ўтилади.

4. Курсор матн ёки расм ўрнатиладиган жойга қўйилади.

5. Вставить (киритиш) тугмаси босилади.

Битта ҳужжатнинг турли жойларидан ёки бир нечта ҳужжатдан олинган бир нечта объектни битта гуруҳ қилиб, жамлаш ёрдамида, жорий ҳужжатнинг бошқа жойига киритиш имконияти мавжуд. Жамлаш тўплами объектларни автотекст элементлари шаклида йигади, сўнг уларни бир неча марта керакли жойга киритиш имкониятини яратади. Жамлаш тўпламидаги объектлар комплектини ўзгартириш учун уни олдин тозалаш керак. Бунинг учун:

1. Жамлаш тўпламига жойлаштириш керак бўлган матн ёки расмни белгилаб, CTRL+F3 тугмалар босилади. Бу амал жамлаш тўпламига жойлаштириш керак бўлган ҳар бир объект учун қайтарилади.

2. Жамлаш тўпламидаги объектларни жойлаштириш керак бўлган жойга курсор олиб борилади.

3. Жамлаш тўпламидаги объектларни жойлаштириш ва тозалаш учун CTRL+SHIFT+F3 тугмалари босилади.

Жамлаш тўпламидаги объектларни тозаламай жойлаштириш учун Вставка менюсидаги Автотекст буйруғи танланади, автотекст элементлари рўйхатидан Копилка (жамлаш тўплами)да Вставить (киритиш) тугмаси босилади.

Маслаҳат. Жамлаш тўпламининг ичидаги ҳужжатларни кўриш учун Вставка менюсида Автотекст буйруғи танланади, сўнг автотекст элементлари ичида Копилка танланади. Копилка ичидаги ҳужжатлар Образец (намуна) дарчасида пайдо бўлади.

Расмлар ёки матнни ойна ичида катта масофага кўчириш, улардан нусха олиш

1. Кўчирилувчи ёки нусха олинувчи матн ёки расмни белгилаб олиш керак.

2. Белгиланган фрагментни кўчириш учун уни сичқонча тугмаси ёрдамида керакли жойга силжитиш лозим.

Белгиланган фрагментдан нусха олиш учун силжитиш давомида CTRL тугмасини босиб туриш керак.

Эслатма. Силжитиш давомида белгиланган фрагмент кўриниш соҳасидан чиқиб кетса, экран ҳам ўша йўналишда айланади.

Маслаҳат. Ундан ташқари, белгиланган фрагментни силжитиш учун сичқончанинг ўнг тугмасидан фойдаланиш мумкин. Сичқонча тугмаси кўйиб юборилгандан сўнг, экранда кўчириш ва нусха олиш буйруқлари пайдо бўлади.

Амалларни бекор қилиш

1. Бекор қилиниши зарур бўлган амаллар рўйхатини чиқариш учун Отменить (бекор қилиш) тугмаси олдидаги кўрсаткич босилади.

2. Сичқонча тугмаси бекор қилиниши керак бўлган амал устида бир марта босилади. Эҳтимол, уни топиш учун рўйхатни айлантириш керак бўлиши мумкин.

Амални бекор қилиш жараёнида рўйхатда ундан олдин турган барча амаллар бекор қилинади.

Маслаҳат. Охирги бекор қилинган амални қайта бажариш учун сичқонча тугмаси босилади.

Матн ва расмларни ажратиш

Матн ва расмларни ажратиш учун сичқонча ва клавиатура ишлатилади. Ундан ташқари, жадвал ва структура режимида элементларни ажратиш учун махсус амаллардан фойдаланиш тавсия этилади.

Матн ва расмларни сичқонча ёрдамида ажратиш

- матннинг ихтиёрий фрагментини ажратиш учун силжитиш амалини ишлатиш керак;

- сўзни ажратиш учун курсорни сўз устига олиб келиб, сичқонча тугмасини икки марта босиш керак;

- расмни ажратиш учун курсорни расм устига олиб келиб, сичқонча тугмасини икки марта босиш керак;

- матннинг қаторини ажратиш учун кўрсаткични қаторнинг чап четига олиб келиб, у ўнгга йўналтирилган стрелка шаклини қабул қилгандан кейин, сичқонча тугмасини бир марта босиш керак;

- матннинг бир нечта қаторини ажратиш учун кўрсаткични қаторнинг чап четига олиб келиб, у ўнгга йўналтирилган стрелка шаклини қабул қилганидан кейин, кўрсаткични пастга ёки юқорига силжитиш керак;

- гапни ажратиш учун CTRL тугмасини босиб турган ҳолда гапни устида сичқонча тугмасини босиш керак;

- абзац ажратиш учун кўрсаткични абзацнинг чап четига олиб келиб, у ўнгга йўналтирилган стрелка шаклини қабул қилгандан кейин, сичқонча тугмасини икки марта босиш керак. Бошқа усули: сичқон тугмасини абзац устида уч марта босиш керак;

- бир нечта абзацни ажратиб олиш учун, кўрсаткични абзацнинг чап четига олиб келиб, у ўнгга йўналтирилган стрелка шаклини қабул қилгандан кейин, сичқонча тугмасини икки марта босиб, кўрсаткични пастга ёки юқорига силжитиш керак;

- матннинг катта блокини ажратиш учун фрагментни бошида сичқонча тугмасини босиб, ҳужжатни шундай айлантриш керакки, экранда фрагментнинг охири пайдо бўлсин, сўнг яна SHIFT тугмасини ушлаб туриб, босиш керак.

- бутун ҳужжатни ажратиш учун кўрсаткични матннинг чап четига олиб келиб, у ўнгга йўналтирилган стрелка шаклини қабул қилгандан кейин, кўрсаткични уч марта босиш керак;

- колонтитулларни ажратиш учун оддий режимда туриб, Вид менюсидаги Колонтитулы буйругини танлаш лозим. Разметка режимида туриб, колонтитуллар матни

устида сичқонча тугмасини икки марта босиш керак. Сўнг кўрсаткични колонтитулнинг чап четига олиб келиб, у ўнпта йўналтирилган стрелка шаклини қабул қилгандан сўнг, кўрсаткични уч марта босиш керак;

- изоҳларни ажратиш учун ойнанинг мос соҳасида сичқончани босиб, кўрсаткични матннинг чап четига олиб келиб, у ўнпта йўналтирилган стрелка шаклини қабул қилгандан сўнг, сичқонча тугмасини уч марта босиш керак;

- матннинг вертикал блокини (жадвал ячейкаси ичидаги матндан ташқари) ажратиш учун силжитиш давомида ALT тугмасини босиб туриш керак.

Тугмалар комбинацияси: матн ва расмларни таҳрирлаш ва жойини ўзгартириш

Матн ва расмларни ўчириш

Амал	Тугмалар комбинацияси
Курсорнинг чап томонида турган белгини ўчириш	BACKSPACE
Курсорнинг ўнг томонида турган белгини ўчириш	CTRL+ BACKSPACE
Курсорнинг чап томонида турган бир нечта белгини ўчириш	DEL
Курсорнинг ўнг томонида турган бир нечта белгини ўчириш	CTRL+DEL
Ажратилган фрагментни алмашиш буферига ўтказиш	CTRL+X
Охириги амални бекор қилиш	CTRL+Z
Ажратилган фрагментни копилкага ўтказиш	CTRL+F3

Матн ва расмлар жойини ўзгартириш, улардан нусха олиш

Амал	Тугмалар комбинацияси
Матн ёки расмдан нусха олиш	CTRL+C
Матн ёки расмни жойини ўзгартириш	F2 (сўнг курсорни силжитиб ENTER тугмаси босилади)
Автотекст элементини яратиш	ALT+F3
Алмашиш буфери ичидаги хужжатларни киритиш	CTRL+V
Копилка ичидаги хужжатларни киритиш	CTRL+SHIFT+F3

Махсус белгилар ва элементларни киритиш

Элемент	Тугмалар комбинацияси
Поле (майдон)	CTRL+F9
Автотекст элементи	ENTER (автотекст элементи номининг бир нечта биринчи символи киритилиб, ёрдам сўзлари пайдо бўлганидан сўнг)
Қаторнинг узилиш жойи	SHIFT+ENTER
Саҳифанинг узилиш жойи	CTRL+ENTER
Колонканинг узилиш жойи	CTRL+SHIFT+ENTER
Қатордан-қаторга, юмшоқ колиб ўтиш	CTRL+ДЕФИС

Узилмас дефис	CTRL+SHIFT+ДЕФИС
Узилмас бўш белги	CTRL+SHIFT+ БЎШ БЕЛГИ
Муаллифлик ҳуқуқи белгиси	ALT+CTRL+C
Химояланган савдо белгиси	ALT+CTRL+R
Савдо белгиси	ALT+CTRL+T
Кўп нукта	ALT+CTRL+ТОЧКА

Матн ва расмларни ажратиш (белгилаш)

Матнни курсор силжитиш тугмалари ёрдамида SHIFT тугмасини босиб туриб ажратилади.

Белгиланишни кенгайтириш	Тугмалар комбинацияси
Ўнг томонга битта белги	SHIFT+ ЎНГ ТОМОНГА КЎР- САТКИЧ
Чап томонга битта белги	SHIFT+ ЧАП ТОМОНГА КЎРСАТКИЧ
Сўз охиригача	CTRL+SHIFT+ЎНГ ТОМОНГА КЎР- САТКИЧ
Сўз бошигача	CTRL+SHIFT+ЧАП ТОМОНГА КЎР- САТКИЧ
Қатор охиригача	SHIFT+END
Қатор бошигача	SHIFT+HOME
Битта қатор пастга	SHIFT+ПАСТГА СТРЕЛКА

Битта қатор юқорига	SHIFT+ЮҚОРИГА
Абзац охиригача	СТРЕЛКА
Абзац бошигача	CTRL+SHIFT+ПАСТ- ГА СТРЕЛКА
Битта экран пастга	CTRL+SHIFT+ЮҚО- РИГА СТРЕЛКА
Битта экран юқорига	SHIFT+PAGE DOWN
Хужжат охиригача	SHIFT+PAGE UP
Хужжат бошигача	ALT+CTRL+PAGE DOWN
Бутун хужжатни ажратиш	CTRL+SHIFT+HOME
Матннинг вертикаль блокини ажратиш	CTRL+A
Хужжатнинг маълум фрагментини ажратиш	CTRL+SHIFT+F8, сўнг курсорнинг ажратиш силжитиш тугмаларини ишлатиш лозим; ажра- тиш режимдан чиқиш учун ESC тугмаси боси- лади
	F8, сўнг курсорнинг силжитиш, ажратиш тугмаларини ишлатиш лозим; ажратиш режи- мидан чиқиш учун ESC тугмаси босилади

Маслаҳат. Матнни ажратиш учун курсорни силжитишда ишлатилган тугмаларни SHIFT тугмасини босиб турган ҳолда ишлатиш мумкин. Масалан, CTRL+ЎНГ ТОМ. КЎРСАТКИЧ тугмалар курсорни кейинги сўзга олиб ўтади, CTRL+SHIFT+ЎНГ ТОМ. КЎРСАТКИЧ тугмалари эса матнни кейинги сўзгача ажратиб беради.

Матн ва расмларни жадвалда ажратиш

Амал

Кейинги ячейкадаги маълумотни ажратиш

Олдинги ячейкадаги маълумотни ажратиш

кўшни бир нечта ячейкани ажратиш

Устунни ажратиш

Ажратилган фрагментни кенгайтириш.

Ажратилган фрагментни қисқартириш

Бутун жадвални ажратиш

Тугмалар комбинацияси

TAB

SHIFT+TAB

SHIFT тугмасини босиб турган ҳолда курсор силжитишнинг мос тугмалари бир неча марта босилади

Устуннинг юқоридаги ёки қуйидаги ячейкасини ажратиб, **SHIFT** тугмасини босиш керак, сўнг **ЮҚОРИГА СТРЕЛКА** ёки **ПАСТГА СТРЕЛКА** тугмасини бир неча марта босиш зарур

CTRL+SHIFT+F8, сўнг курсорни кенгайтириш силжитиш тугмаларини ишлатиш керак; ажратиш режимдан чиқиш учун **ESC** тугмасини босиш лозим

SHIFT+F8

ALT+5 рақамли клавиатурада (**NUM LOCK** тугмаси ўчирилган ҳолда)

Битта қатор юқорига	SHIFT+ЮҚОРИГА СТРЕЛКА
Абзац охиригача	CTRL+SHIFT+ПАСТ- ГА СТРЕЛКА
Абзац бошигача	CTRL+SHIFT+ЮҚО- РИГА СТРЕЛКА
Битта экран паства	SHIFT+PAGE DOWN
Битта экран юқорига	SHIFT+PAGE UP
Хужжат охиригача	ALT+CTRL+PAGE DOWN
Хужжат бошигача	CTRL+SHIFT+HOME
Бутун хужжатни ажратиш	CTRL+A
Матннинг вертикаль блокини ажратиш	CTRL+SHIFT+F8, сўнг курсорнинг ажратиш силжитиш тугмаларини ишлатиш лозим; ажра- тиш режимидан чиқиш учун ESC тугмаси боси- лади
Хужжатнинг маълум фрагментини ажратиш	F8, сўнг курсорнинг силжитиш, ажратиш тугмаларини ишлатиш лозим; ажратиш режи- мидан чиқиш учун ESC тугмаси босилади

Маслаҳат. Матнни ажратиш учун курсорни силжитишда ишлатилган тугмаларни SHIFT тугмасини босиб турган ҳолда ишлатиш мумкин. Масалан, CTRL+ЎНГ ТОМ. КЎРСАТКИЧ тугмалар курсорни кейинги сўзга олиб ўтади, CTRL+SHIFT+ЎНГ ТОМ. КЎРСАТКИЧ тугмалари эса матнни кейинги сўзгача ажратиб беради.

Матн ва расмларни жадвалда ажратиш

Амал

Кейинги ячейкадаги маълумотни ажратиш

Олдинги ячейкадаги маълумотни ажратиш

қўшни бир нечта ячейкани ажратиш

Устунни ажратиш

Ажратилган фрагментни кенгайтириш.

Ажратилган фрагментни қискартириш

Бутун жадвални ажратиш

Тугмалар комбинацияси

TAB

SHIFT+TAB

SHIFT тугмасини босиб турган ҳолда курсор силжитишнинг мос тугмалари бир неча марта босилади

Устуннинг юқоридаги ёки қуйидаги ячейкасини ажратиш, **SHIFT** тугмасини босиб керак, сўнг **ЮҚОРИГА СТРЕЛКА** ёки **ПАСТГА СТРЕЛКА** тугмасини бир неча марта босиб зарур

CTRL+SHIFT+F8, сўнг курсорни кенгайтириш силжитиш тугмаларини ишлатиш керак; ажратиш режимидан чиқиш учун **ESC** тугмасини босиб лозим

SHIFT+F8

ALT+5 рақамли клавиатурада (**NUM LOCK** тугмаси ўчирилган ҳолда)

Ажратишни кенгайтириш

Амал

Ажратиш режимини ёқиш

Ажратишни кенгайтириш

Ажратишни қисқартириш

Ажратиш режимини ўчириш

Тугмалар

комбинацияси

Энг яқин турган бел-
гини ажратиш F8, сўнг
ЧАПГА СТРЕЛКА ёки
ЎНГГА СТРЕЛКА бо-
силади

F8 (бир марта сўз ажра-
тиш учун, икки марта
гап ажратиш учун ва ҳ.к)

SHIFT+F8

ESC

CTRL+SHIFT+F8, сўнг
курсорни кенгайтириш
силжитиш тугмаларини
ишлатиш керак; ажра-
тиш режимдан чиқиш
учун **ESC** тугмасини бо-
сиш лозим

Курсорнинг силжиши

Ўтиш

Битта символ чапга

Битта символ ўннга

Битта сўз чапга

Битта сўз ўннга

Тугмалар

комбинацияси

ЧАПГА СТРЕЛКА

ЎНГГА СТРЕЛКА

**CTRL+ЧАПГА
СТРЕЛКА**

**CTRL+ЎНГГА
СТРЕЛКА**

Битга абзац юқорига	CTRL+ ЮҚОРИГА СТРЕЛКА
Битга абзац пастга	CTRL+ ПАСТГА СТРЕЛКА
(Жадвалда) битга ячейка чапга	SHIFT+TAB
(Жадвалда) битга ячейка ўннга	TAB
Олдинги қаторга	ЮҚОРИГА СТРЕЛКА
Кейинги қаторга	ПАСТГА СТРЕЛКА
Қатор охирига	END
Қатор бошига	HOME
Экран бошига	ALT+CTRL+PAGE UP
Экран охирига	ALT+CTRL+PAGE DOWN
Битга экран юқорига	PAGE UP
Битга экран пастга	PAGE DOWN
Кейинги бетнинг бошига	CTRL+PAGE DOWN
Олдинги бетнинг бошига	CTRL+PAGE UP
Хужжатнинг охирига	CTRL+END
Хужжатнинг бошига	CTRL+HOME
Олдинги ўзгартиришга	SHIFT+F5
Хужжатнинг охириги ёпилишидаги курсор жорий позициясига	SHIFT+F5

Жадвал бўйича силжиш

Ўтиш

Тугмалар
комбинацияси

Қаторнинг кейинги ячейкасига	TAB
Қаторнинг олдинги ячейкасига	SHIFT+TAB
Қаторнинг биринчи ячейкасига	ALT+HOME
Қаторнинг охириги ячейкасига	ALT+END
Устуннинг биринчи ячейкасига	ALT+PAGE UP
Устуннинг охириги ячейкасига	ALT+PAGE DOWN
Олдинги қаторга	ЮҚОРИГА СТРЕЛКА
Кейинги қаторга	ПАСТГА СТРЕЛКА

Жадвалга абзац ва табуляция белгиларини киритиш

Ячейкага киритиш

Тугмалар
комбинацияси

Янги абзацни киритиш	ENTER
Табуляция белгисини киритиш	CTRL+TAB

4. Жадваллар билан ишлаш

Жадвал ячейкалар, қаторлар ва устунлардан иборат бўлиб, уларни матн ва расм билан тўлдириш мумкин. Жадваллардан сонларни устунда текислаш учун фойдалани мумкин; бу ҳолда уларни саралаш ва улар устида ҳисоблаш амаллари бажариш содалашади. Шунингдек, жадвалларни матннинг абзацларини ва уларга мос расмларни текислашд ишлатиш мумкин.

Бўш жадвални яратиш учун Добавить таблицу (жадвал қўйиш) тугмасини босиш керак, сўнг зарур бўлган қаторлар ва устунлар сонини кўрсаткични силжитиш йўли билан белгилаш керак.

Амалдаги матнни жадвалга айланттириш учун уни ажратиб олиб, сўнг Таблица (жадвал) менюсида Преобразовать в таблицу (жадвалга айланттириш) буйруғини танлаш керак.

Жадвални ўзгартириш учун анжомлар панелидаги Таблицы и границы (жадваллар ва чегаралар) тугмасини ишлатиш керак. Бу анжомлар панелини чиқариш учун стандарт анжомлар панелида Таблицы и границы (жадваллар ва чегаралар) тугмасини босиш керак.

Агар ҳеч қандай талаб қўйилмаса, барча жадваллар стандарт ҳолда ярим пункт энлигида ингичка чизиқли чегарага эга. Чегараларни ўзгартириш ёки йўқотиш учун стандарт анжомлар панелида Таблицы и границы тугмасини босиш керак. Анжомлар панелида чегараларнинг янги турини, шунингдек, энини, чизиқнинг тури ва рангини танлаш лозим, сўнг Нарисовать таблицу (жадвални чизиш) анжоми ёрдамида янги чегарани чизиш керак. Чегараларнинг янги турини бир нечта ячейкага тез ишлатиш учун ёки чегараларни тез ўчириш учун Таблицы и границы анжомлар панелидаги чегаралар палитрасидан фойдаланиш мумкин (чизиқ тури, чизиқ эни ва чегарани анжомларидан).

Баъзи ячейкаларга диққатни қаратиш учун улар ичинини турли рангларга бўяш мумкин. Ячейкаларнинг чегараси ва ичидаги рангини стандарт комбинациясини танлаш учун

Автоформат таблицы (жадвал автоформати) тугмаси босилиши керак.

Таблицы и границы анжомлар панелидаги тугмалардан мураккаб жадвалларни яратиш ва тахрирлашда фойдаланиш кулайроқ.

Жадваллар чизиш учун янги Нарисовать таблицу (жадвални чизиш) анжомини ишлатиш зарур. Аввал жадвалнинг ташқи чегараларини чизиб, кейин унинг ичидаги устунлар ва қаторларни чизиш керак.

Ячейкалар орасидаги чизикларни олиб ташлаш учун Ластик (ўчирғич) тугмаси босилади, сўнг ўчирғич олиб ташланадиган чизик устидан юргизилади.

Ячейкаларни бирлаштириш ёки бўлиш учун, уларни белгилаб, сўнг Объединить ячейки (ячейкаларни бирлаштириш) ёки Разделить ячейки (ячейкаларни бўлиш) буйруқлари танланади.

Жадвалнинг ячейкаларидаги ахборотни алфавит бўйича, ҳажми ва санаси бўйича саралаш мумкин. Жадвалдаги ахборотни саралаш учун аввал сараланадиган Ячейкаларни белгилаб олиб, кейин анжомлар панелидаги Таблицы и границы тизимидаги Сортировать по возрастанию (ўсиб бориш бўйича саралаш) или Сортировать по убыванию (камайиш бўйича саралаш) тугмалари босилади.

Жадваллардан ҳисоблаш амалларини бажариш учун фойдаланиш кулай. Масалан, устунда турган сонларни қўшиш учун бу сонларнинг тагида турган ячейкада сичқонча тугмасини бир марта босиб, анжомлар панелидаги Таблицы и границы тизимидаги Автосумма тугмасини босиш керак. Натижа белгиланган ячейкага жойлаштирилади. Бошқа турдаги ҳисоблаш амалларини бажариш учун Формула буйруғидан (Таблица менюси) фойдаланиш керак.

Саҳифага чегара қўйиб қўйиш мумкин. Бунинг учун, Формат менюсидаги Граница и заливка буйруғи танланиб, Страница (бетлар) қисмига ўтилади, сўнг саҳифанинг чегаралари учун керакли параметрлар белгиланади (тури, ранги, чизик эни) ёки график чегараларидан бири танланади. Саҳифанинг чети ва чегара ўртасидаги масофани кўрсатиш учун Параметры тугмаси босилади ёки чегара

ичига колонтитуллар киритиш лозимлиги кўрсатилади. Параметрларни белгилагандан сўнг, чегара ҳужжатнинг қайси қисмига қўйилишини кўрсатиш керак. Чегаралар фақат разметка (бўлим кўрсатиш) режимда акс этади.

Саҳифага қўйилган чегаралар ичини бирор рангга тўлдириш амали ажратилган матн ёки абзацнинг орқа планини қорайтириш учун ишлатилади. Уни бажариш учун **Формат** менюсида **Границы** и **заливка** буйруғи танланиб, **Заливка** қисмига ўтилади, сўнг керакли нақш ва фон танланади. Юқоридаги ишни ажратилган матнга қўллаш учун рўйхатдан **Применить к выделенному тексту** (ажратилган матнга қўллаш) элементи танланади, абзацга қўллаш учун **Абзац** элементи танланади.

Абзацларга ихтиёрий томондан чегара қўйиш мумкин. Бунинг учун **Формат** менюсида **Границы** и **заливка** буйруғи танланади ва **Границы** (чегаралар) қисмига ўтилади, кейин зарур параметрлар берилади: тури, ранги ва чизиқ эни.

Ажратилган график объект, масалан, расмнинг, матннинг ёки **WordArt** объектининг чегарасини алмаштириш ёки чегара қўшиш керак бўлса, **Формат** менюсида **мос** буйруқни танлаш керак, масалан **Рисунок** (расм). Сўнг **Цвета** и **линии** (ранглар ва чизиқлар) қисмига ўтиб, чизиқлар ўлчовини бериш зарур.

Жадвал бўйича силжиш командаларини клавиатура орқали киритиш

Амални бажариш учун	Тугмалар комбинацияси
Қўшни ячейкага ўтиш учун	TAB (агар киритиш жойи жадвалнинг охириги ячейкаси бўлса, TAB тугмасининг босилиши янги қатор қўшади)
Олдинги ячейкага ўтиш учун	SHIFT+TAB
Олдинги ёки кейинги қаторга ўтиш учун	ЮҚОРИГА СТРЕЛКА ёки ПАСТГА СТРЕЛКА
Қатордаги биринчи ячейкага ўтиш учун	ALT+HOME ёки ALT+7 (клавиатуранинг рақам блокида NUM LOCK ёқилган бўлиши зарур)
Қатордаги охириги ячейкага ўтиш учун	ALT+END ёки ALT+1 (клавиатуранинг рақам блокида NUM LOCK ёқилган бўлиши зарур)
Устундаги биринчи ячейкага ўтиш учун	ALT+PAGE UP ёки ALT+9 (клавиатуранинг рақам блокида NUM LOCK ёқилган бўлиши зарур)
Устундаги охириги ячейкага ўтиш	ALT + PAGE HOME ёки ALT+3 (клавиатуранинг рақам блокида NUM LOCK ёқилган бўлиши зарур)
Янги абзац бошлаш учун учун	ENTER

Жадвалнинг охирига янги қатор қўшиш

Жадвалдан олдин ҳужжат бошига матн қўшиш учун

Сўнгги қатор охирида
TAB

Биринчи ячейка бошида
ENTER

Жадвал яратиш

Жадваллар маълумотни тартиблаш, саҳифада графика ва матнни устун ҳолатида жойлаштириш учун ҳам ишлатилиши мумкин.

Оддий жадвални, яъни устун ва қаторлар сони бир хил бўлган жадвал яратишнинг қисқа йўли *Добавить таблицу* (жадвални қўшиш) тугмасини ишлатиш йўли билан амлга оширилади.

Мураккаброқ жадвални, яъни ячейкаларни турли баландликда ҳамда қатор ва устунлари ҳар хил бўлган жадвални яратиш учун *Нарисовать таблицу* (жадвални чизиш) тугмасидан фойдаланилади. Бу усул қўлда жадвал чизишни эслатади.

Янги жадвал яратиб, бўш ячейкаларни тўлдириш мумкин, ва, аксинча, мавжуд матнни жадвалга айлантириш мумкин. (масалан, агар матн табуляция белгилари билан ажратилган бўлса). Шунингдек, жадвални мавжуд берилганлари ёрдамида, масалан, маълумотлар базаси ёки электрон жадваллар ёрдамида тузиш мумкин.

Жадвалдан ячейкаларни, қаторларни ва устунларни йўқотиш

Ячейкаларни ўчиришдан олдин ячейка белгиларини акс эттирувчи режимни ёқиш зарур. Қаторларни ўчиришдан олдин қатор белгиларини акс эттирувчи режимни ёқиш зарур.

1. Ўчирилиши зарур бўлган ячейка, устун ва қатор белгиланади.

2. Таблица менюсида Удалить ячейки (ячейкаларни ўчириш), Удалить строки (қаторларни ўчириш) ёки Удалить столбцы (устунларни ўчириш) буйруқлари танланади.
3. Ячейкаларни ўчиришда зарур параметр танланади ва ўчириш амалга оширилади.

5. Очиқ ҳужжатга бошқа ҳужжатни киритиш

1. Курсор бошқа ҳужжатни киритиш лозим бўлган жойга олиб борилади.
 2. Вставка (киритиш) менюсида Файл буйруғи танланади.
 3. Имя файла (файлнинг номи) дарчасига киритилиши лозим бўлган файлнинг номи киритилади.
- Эслатма. Файл қисмини киритиш учун Диапазон дарчасида унинг номи киритилади.

Бетлар номерини киритиш

1. Вставка (киритиш) менюсида Номера страниц (бетлар номери) буйруғи танланади.
2. Положение (жойланиши) рўйхатидан бетнинг номери қўйиладиган жой аниқланади: саҳифанинг тепасида, юқори колонтитулда ёки саҳифанинг пастки қисмида - қўйи колонтитулда.
3. Қолган параметрлар ҳам белгиланади.

Бетлар номери (тартиб рақами)ни ўчириш

1. Вид менюсида Колонтитулы буйруғи танланади.

2. Агар номерлар саҳифанинг тагида жойлашган бўлса, Колонтитулы анжомлар панелидан (Вид/Колонтитул кетма-кетлиги бажарилиб), Верхний\нижний колонтитул (юқоридаги\қуйидаги колонтитул) тугмаси босилади.

3. Бетнинг номери (тартиб рақами) белгиланади. Агар бетлар номери Вставка менюсидаги Номера страниц буйруғи ёрдамида қўйилган бўлса, бетнинг номери атрофидаги рамка белгиланади.

4. DEL тугмаси босилади.

Эслаتما. Бетнинг номери ҳужжатнинг барча бетларидан ўчирилади. Баъзи бетларнинг номерини ўчириш учун ҳужжатни бўлимларга бўлиб улар ўртасидаги алоқани узиш керак. Қўшимча маълумотлар олиш учун ойнадаги мос тугмани босиш керак.

Агар ҳужжатнинг биринчи бетига алоҳида колонтитул ёки тоқ ва жуфт бетларга ҳар хил колонтитуллар қўйилган бўлса, бетлар номерини ҳар бир колонтитулдан ўчириш лозим.

Диаграммаларни киритиш

Вставка (киритиш) менюсидаги Объект буйруғидан танланган Диаграмма Microsoft Graph 97 (Microsoft Graph 97 диаграммаси) туридаги объект Microsoft Graph 97 диаграммасини ҳамда унга боғлиқ маълумотларни ўз ичига олган MS Graph жадвалини ақс эттиради. MS Graph жадвали маълумотларни, устун ва сатрлар номини киритилишида намуна бўлиб хизмат қилади. Диаграммани яратгандан кейин MS Graph жадвалига янги маълумотларни киритиш мумкин. Ундан ташқари, Word редакторида яратилган жадвал асосида диаграмма яратиш мумкин ёки Word ҳужжатига Microsoft Excel диаграммасини киритиш мумкин.

6. Диаграммалар яратиш

1. Microsoft Word дастурининг Вставка менюсидан Объект буйругини танлаш керак ва сўнгра Создание (яратиш) қисмига ўтиш лозим.

2. Тип объекта (объектнинг тури) рўйхатидан Диаграмма Microsoft Graph 97 (Microsoft Graph 97 диаграммаси)ни танлаш керак.

3. Объектни Рисование (расм чизиш) анжомлар панелидаги Действия (амаллар) менюси буйруқларини ишлатиш мумкин бўлган график соҳада жойлаштириш учун Поверх текста (матн устида) байроқчасини активлаштириш зарур. Диаграммани жорий абзацда оддий матн симболи сифатида жойлаштириш учун Поверх текста (матн устида) байроқчаси ўчирилади.

4. ОК тугмаси босилади.

5. Маълумотларни ўзгартириш учун жадвалдаги ячейкаларда сичқонча тугмасини бир марта босиб, керакли маълумотларни киритиш керак.

6. Wordга қайтиш учун Word хужжати устида сичқонча тугмаси бир марта босилади.

Word жадвалида диаграмма яратиш

1. Word жадвали яратилади, унда юқори қаторда ва чап устунда ёзувлар ҳамда қолган ячейкаларда сонлар туриши керак. Нуқтали Диаграммани кўришдаги маълумотларнинг баъзи бир ўзига хос хусусиятлари Microsoft Graph маълумотли тизимда мавжуд.

2. Жадвал устида сичқончани бир марта босиб, сўнг Таблица менюсида Выделить таблицу (жадвални белгилаш) буйругини танлаш керак.

3. Вставка менюсидан Объект буйругини танлаб, сўнг Создание (яратиш) қисмига ўтиш лозим.

4. Тип объекта (объектнинг тури) рўйхатидан Диаграмма Microsoft Graph 97 (Microsoft Graph 97 диаграммаси)ни танлаш керак.

7. Расм киритиш

Хужжатга расм киритишнинг бир нечта усули мавжуд, масалан, Clip Gallery иловасидан расм киритиш, бошқа дастурлардаги сканер қилинган расмни ёки фотосуратни киритиш. Расмни киритгандан сўнг уни график объектлар тўпламига айлантириш мумкин, кейин Рисование (расм чизиш) анжомлар панелини ишлатиб, уни таҳрир қилиш мумкин, масалан, чизиқлар ва чегаралар ичидаги соҳа рангини ўзгартириш, элементларни қайта бўлиш ёки расмларни бирлаштириш мумкин. Расмларни белгилаш жараёнида экранда Настройка изображения (тасвирни созлаш) анжомлар панели пайдо бўлади, ундан тасвирни қисқартириш, чегаралар қўшиш, аниқликни ва контрастни созлаш учун фойдаланилади. Агар Настройка изображения (тасвирни созлаш) экранга чизмаса, расм устида сичқончанинг ўнг тугмасини бир марта босиш керак, ҳосил бўлган контекст менюсида Отобразить панель настройки изображения (тасвирни созлаш панелини акс эттириш) буйруғини танлаш керак.

Эслатма. Агар ҳеч қандай шартлар қўйилмаса, стандарт вариантда расмлар силжиш ҳолатида туради, яъни улар график соҳага киритилади. Бу уларнинг саҳифадаги жойини белгилаб матнда бошқа объектлардан олдин ёки кейин қўйиш имконинини беради. Расмни ўрнатиладиган режимга ўтказиш учун, яъни курсор турган жойга киритиладиган ва оддий матн белгиси бўлиб хизмат қилиши учун, расмни белгилаб Формат менюсида Рисунок буйруғини танлаш керак, сўнг Положение (ҳолат) қисмидаги Поверх текста (матн устида) ҳолатини бекор қилиш керак.

Расм ва суратларни Clip Gallery иловасидан киритиш

1. Расм ёки суратни киритилиши лозим бўлган жойини белгилаш керак.
2. Вставка менюсида Рисунок (расм), сўнг Картинки

(сураглар) буйруқларини танлаш лозим, сўнг Clip Art ёки Picture қисмларини танлаш керак.

3. Категорияни танлаб, керакли расм устида сичқонча тугмаси икки марта босилади.

Расмни файлдан киритиш

1. Расм киритилиши лозим бўлган жой белгиланади.
2. Вставка менюсидан Рисунок (расм), сўнг Из файла (файлдан) буйруқлар танланади.
3. Керакли расм турган файл танланади.
4. Киритиш зарур бўлган расм устида сичқонча тугмаси бир марта босилади.
5. Расмни график соҳага киритиш учун (бу унинг саҳифадаги аниқ жойини кўрсатиб, матннинг ёки бошқа объектларнинг олдида ёки кетида киритилишига имкон беради) Поверх текста (матн устида) байроқчаси активлаштирилади. Расмни айнан курсор турган жойга киритиш учун Поверх текста (матн устида) байроқчаси ўчирилади.

Маслаҳат. Хужжат жойлашган файлнинг ҳажмини камайтириш учун, унга расмни ўзини эмас, балки ўнга ишора белгисини киритиш зарур. Бунинг учун, Вставить рисунок (расм киритиш), (вставка менюсидаги Из файла менюси) ойнасидан керакли расмни танлаб олиб, Связать с файлом (файл билан боғлаш) қаторини активлаштириш керак, сўнг Хранить рисунок в документе (расмни ҳужжатда сақлаш) байроқчасини ўчириш керак.

Шу билан бирга, расмни таҳрир қилиш имконияти қолмайди, аммо уни аввалгидек экранда кўриш ва чоп этиш мумкин.

Расмни сканердан киритиш

Бу амални бажариш учун компьютерга сканер улаш лозим.

1. Сканер қилинган расмнинг киритилиши лозим бўлган жойни кўрсатиш керак.
2. Вставка менюсида Рисунок (расм), сўнг Со сканера (сканердан) буйруқларини танлаш керак.
3. Расмни сканер қилиб, ишлатилаётган сканерга илова қилинган кўрсатмаларга риоя қилиш керак.
4. Экранда Microsoft Photo Editor ойнаси пайдо бўлганидан кейин расмга зарур бўлган ўзгартиришларни киритиш керак.

Масалан, расм четларини қирқиш, ўнга махсус эффектлар қўшиш, аниқлигини, контрастини ва рангини ўзгартириш мумкин. Қўшимча маълумотлар Photo Editor - ёрдамчи маълумотлар тизимида мавжуд.

5. Расмни таҳрирлаш амалларини тугатгач, Photo Editor дастуридаги File менюсидаги Exit and Return to буйругини танлаш керак. Эслатма. Microsoft Photo Editor дастурини ўрнатиш учун ўрнатиш дастурини ишга тушириб юбориш керак. Ёрдамчи маълумот олиш учун мос тугмани босиш лозим.

II қисм Интернетда ишлаш

Кириш

Ҳозирги вақтда кундалик ҳаётда кўпчилик Интернет, глобал компьютер тармоғи тушунчалари билан тўқнашади. Интернет пайдо бўлиши билан исталган ахборотни замон ва маконига боғлиқ бўлмаган ҳолда олиш имконияти яратилди. Бундай имконият унинг жуда юқори суръатда ривожланишига сабаб бўлди Интернет компонента-ларининг жаҳон бўйича номарказлашуви натижасида бугунги вақтда унинг кўламини аниқ тасаввур қилиш қийин. Интернет хизматидан фойдаланадиган компьютерларнинг сони 1995 йил баҳорида қилинган тахминларга асосан, 30 миллионни ташкил этган бўлса, бугунги кунга келиб бу кўрсаткич 50 миллиондан ошиб кетди. Вақт ўтиши билан Интернет ва унинг хизматлари радио, телефон ва телевидение каби содда ахборот узатиш воситаларига айланиб борапти.

Интернет - бу жаҳон бўйича тарқалган компьютер тармоқларидан ташкил топган яхлит тармоқ бўлиб, ахборот алмашувининг турли хил қоидалари билан ишлайди. Амалда компьютерда ишлаш имкониятига эга бўлган исталган одам ўз фаолиятида “модем” деб ном олган курилма ёрдамида Интернетнинг катта ҳажмдаги ахборот ресурсларидан фойдаланиши мумкин.

Интернет ресурсларига кириш имкониятига эга бўлган ҳар бир фойдаланувчи Интернет хизмати, унинг кундалик иш фаолиятида қанчалик ёрдам беришини тўла тасаввур қила олмайди. Шунинг учун ҳам мазкур қўлланманинг асосий мақсади тингловчи ва фойдаланувчиларга Интернет глобал тармоғи ахборот ресурсларидан фойдаланиш усулларини ўргатишдан иборатдир.

Мазкур қўлланма Европа ҳамжамиятининг “Таълим тизимини ислоҳ қилишда Халқ таълими ҳамда Олий ва ўрта махсус таълим вазирликларига кўмаклашиш” Тасис EDUZ 9602 Лойиҳаси доирасида Ўзбекистонда шу мавзуда илк бор ўзбек тилида яратилди ва Лойиҳа давомида бўлиб

ўтган махсус семинар тренингларда қўлланилган.

Қўлланма муаллифи ушбу китоб яратиш вақтида амалий ёрдам кўрсатган Тасис Лойиҳасининг раҳбарият гуруҳига ва мазкур вазирликлар мутасадди ходимларига ўзининг чуқур миннатдорчилигини билдиради.

1-боб

Интернет тармоғи ҳақида тушунча

Интернетнинг қисқача тарихи

Компьютерлар пайдо бўлгандан сўнг улар орасида ахборот алмашиш зарурияти туғилди. Аввалига бу иш - ахборот ташиш воситаларига ёзилиб, бошқа компьютерга кўчириш йўли билан бажарилди. Бунда ахборот ташиш воситалари сифатида магнит ленталари ёки перфокарталардан фойдаланилди. 60-йилларда АҚШ ҳукумати компьютер технологияларининг таълим тизими ва ҳарбий соҳа тадқиқотларидаги роли муҳимлигини тушунган ҳолда экспериментал (тажриба) компьютер тармоғини яратиш учун пул ажратишга қарор қилди. Бундай шароит, албатта, ҳар хил масофада жойлашган илмий марказларда тадқиқотлар олиб бориш ва ахборот алмашиш амалиётига имкон берар эди. У тармоққа ARPANET номи берилди. ARPANET турли хил компьютерларни ўзаро боғланиши билан бирга, кам харажат қилган ҳолда тугун нукталарни олиб ташлаш ёки янгиларини қўшиш имкониятини яратди. ARPANET нинг муҳим ютуқдагидан бири TCP/IP (Transmission Control Protocol/Internet Protocol - узатишни бошқариш протоколи/Интернет протоколи) протоколлари (андозалари)ни яратилишидир. Бошқача қилиб айтганда, тармоққа уланган компьютерларни бир-бири билан ўзаро мулоқот қилиш “тилининг” яратилишидир. 70-йиллардан бошлаб TCP/IP протоколи Интернет компьютер тармоғи учун ягона стандарт бўлиб ҳисобланади.

Фойдаланувчилар сонининг ўсиши электрон почта

(кути) (E-Mail), файлларни узатиш протоколи (FTP - File Transfer Protocol), терминал режимда масофадаги компьютерга уланиш каби кўпгина компьютер тармоги хизматларини пайдо бўлишига сабаб бўлди.

Интернет ресурслари

Интернет аввалига масофадаги компьютерлар орасида файлларни узатиш ва уларнинг ҳисоблаш ресурсларидан фойдаланиш мақсадида яратилган эди. Ҳозирги вақтда Интернетнинг асосий “маҳсулоти” “сервер” (“хост”) компьютерларда файл кўринишида сақланадиган ва турли шаклда кўрилиши мумкин бўлган ахборотлардир. Маълумотларнинг шакли фойдаланувчининг компьютерига ўрнатилган тармоқ хизматига боғлиқ бўлади. TCP/IP протоколида ишлаши мумкин бўлган исталган компьютер хост-компьютер (ахборот ресурсларига, яъни ахборот база ва банкларига эга бўлган компьютер) ўрнида қўлланилиши мумкин.

Ресурсларнинг адреслари Интернетдан ахборот олиш “калити” ҳисобланади. Фойдаланувчи керакли жойга электрон почта орқали хабар юбориши, лозим бўлса, шу жойнинг манзилини кўрсатиши керак. Шунга ўхшаш керакли ахборот файлини олиш учун хост-компьютерга уланиш адреси (host names) кўрсатилиши керак бўлади. Шу сабабли, Интернетнинг ҳамма хост-компьютерлари ўзининг ягона домен номи (domain name) билан аниқланади. Масалан, WWW. bigcarp.com. домен номи нуқталар ёрдамида ажратилган бир нечта қисмдан иборат. Уларнинг ҳар бири аниқ хост-компьютерни ва доменлар иерархиясини аниқлайди. Келтирилган мисолда ўнг тарафда турувчи ҳарфлар юқори сатҳдаги номни аниқлайди: com-ушбу адрес тижорат структурасига кирувчи ташкилотларга берилган доменда қайд қилинганини билдиради. Bigcarp эса, шу компьютер турган ташкилотни аниқлайди. WWW хостдаги ҳужжат гиперматн (гиперматн тушунчаси куйида тушунтирилади) шаклида эканлигини билдиради.

ТСР/IP протоколи

Протокол – тармоқдаги компьютерларнинг аппарат ва программа таъминотини мослаштиришни таъминловчи қоидалар мажмуидир.

ТСР/IP – очик протоколдир. Яъни, протокол тўғрисидаги ҳамма ахборот чоп этилган ва ундан эркин фойдаланиш мумкин.

IP протоколи тармоқ бўйича узатиладиган маълумотлар пакетининг форматини (шаклини) тавсифловчи протоколдир. Бу протоколнинг функциясини оддий мисолда тушунтириш мумкин. Телеграмма олинганда ундаги матннинг ҳаммаси (адрес, хабар) коғоз тасмага кетма-кет ёзилган бўлади. Шунингдек, унда қаерда адрес туриши ва қаерда хабар туриш қоидалари ҳам мавжуд. Худди шунингдек, компьютер тармоғидаги «пакет»лар (яъни, ахборот фрагментлари) «бит» (0101)лар кетма-кетлигидан иборат бўлиб, IP протоколи унинг узатаётган маълумотлари, адреси ва бошқа ишчи ахборотлари қаерда эканлигини аниқлаб беради.

ТСР протоколи ахборотларнинг узатилишини ва уларнинг бутунлигини назорат қилади. Агар одам телефондаги ўзининг суҳбатдоши сўзини яхши англамаса, у бу сўзни қайтаришни илтимос қилади. ТСР протоколи ҳам компьютер тармоқларида шу ишни бажаради (умумийлаштириб тушунтирилганда).

Компьютерлар IP протоколи асосида пакетлар билан алмашиб, уларнинг узатилишини ТСР протоколи бўйича назорат қилади ва глобал тармоққа бирлашиб, Интернетни ташкил этади. Масаланинг техник томони умумий кўринишда шундан иборат.

Интернетнинг турли хил хизматлари

Интернетда унинг хизматлари бўйича ўтишнинг ягона харитаси ёки йўл кўрсаткичи йўқ. Мавжуд хизматларни билиш, конкрет хизматларга мурожаат қила билиш ва қўйилган масалани ечиш усуллари тўғри танлаш тармоқда ишлаш самарасини белгилайди.

Интернет хизматларини қуйидаги синфларга ажратиш мумкин:

- интерактив хизматлар;
- тўғри мурожаат қилиш хизматлари;
- кейинчалик ўқишга мўлжалланган хизматлар.

Кейинчалик ўқишга мўлжалланган хизматлар кўп тарқалган бўлиб, уларнинг анча универсал ва компьютер ресурсларига ҳамда алоқа тизимларига бўлган талаблари камроқ ҳисобланади. Бу синфнинг асосий белгиси - ахборот олишга берилган талаб билан уни олиш вақти орасидаги тафовут катта бўлиши мумкин (масалан, электрон почта).

Тўғри мурожаат қилиш хизматлари берилган талаб бўйича ахборот ўша вақтнинг ўзидаёқ қайтарилиши билан характерланади, бироқ, бундай хизмат ахборот олувчидан ўша пайтнинг ўзидаёқ қарор қабул қилишни талаб қилмайди. Ахборот олингандан сўнг тезда қарор қабул қилиб, жавоб берилиши талаб қилинадиган хизматлар интерактив хизматлар дейилади.

Юқоридаги хизматлар тўғрисида аниқроқ тасаввур ҳосил қилиш учун оддий алоқа хизматидан мисол келтирадиган бўлсак, интерактив хизматни телефон хизматига, тўғри мурожаат хизматларини факс ва кейинчалик ўқишга мўлжалланган хизматларни хат орқали алоқага ўхшатиш мумкин.

Интернет хизматларининг шакллари

Интернетда кўрсатиладиган тармоқ хизматлари, асосан, қуйидагилардир:

- ахборот узатиш тармоқ тизимлари (FTP, Gopher);
- ахборот қидириш тизимлари (Yahoo, Lycos, Alta vista, Rambler ва бошқалар);
- коммуникацион хизмат, телеконференциялар (E-mail, Telnet, UseNet ва бошқалар);
- мультимедиа ва информация тизимлар (World Wide Web);

FTP (File Transfer Protocol) файлларни узатиш протоколига асосланган ахборот хизмати интернетда биринчи яратилган тизимлардан ҳисобланади. Бу хизмат компьютердаги FTP - дастуридан фойдаланган ҳолда масофадаги компьютерга уланиб, кириш мумкин бўлган файллар рўйхати билан танишади ҳамда улардан ўз компьютерига нусха кўчиради. FTP тармоқ бўйича исталган шаклдаги (матн, тасвир, бажарилувчи дастур, товуш ёзилган ва.х.к.) файлларни юбориши (жўнатиши) мумкин.

FTP “мижоз-сервер” архитектурали тизимларга мисол бўла олади. Бундай тизимларда бир компьютерда “мижоз” деб ном олувчи махсус дастурдан фойдаланилади. Фойдаланувчи шу дастур ёрдамида масофадаги сервер деб ном олган компьютердаги бошқа дастур билан боғланади.

Gopher ҳам Internetнинг ахборот тизими ҳисобланади. Унинг афзаллиги шундаки, у фойдаланувчи уланган Gopher-сервердаги менюга кириб, танланган пункти (банди) бўйича Интернетнинг бошқа Gopher-серверларига юбориши мумкин. Масалан, “А” машинадаги Gopher-сервердан “В” машинадаги Gopher-серверга ишорат (ссылка) бўлиши мумкин. У ҳолда биринчи сервер меносида танланган Serverнинг “мижоз” қисми иккинчи сервер адресига ўтказилади (переадресация қилинади). Фойдаланувчи учун бу операция, гўёки у “А” “мижоз” Serverни ишга тушириб, “В” сервер Gopherи билан улангандек бўлади.

Иш жараёнида Gopher-“мижознинг” бошқа серверлар билан улана олиш имконияти фақат битта сервердаги файлларни кўриш ва бошқа компьютердаги серверлар билан энгил боғланиш имкониятини беради. Умумий ҳолда баъзи серверлар «бошқаларига мурожаат қилиш» тизим меносини ўрнатиш йўли билан барча Gopher серверлари билан ўзаро уланишлари мумкин. Серверларнинг бундай тармоғи Gopher-макон деб юритилади.

Интернетда турли хилдаги қидириш тизимлари яратилган бўлиб, бу тизимларнинг асосий мақсади керакли ахборотларни осон ва қулай усулда топиб беришдир.

Электрон қути (почта) аниқ компьютер адреси бўйича бир-биридан турли хил масофада бўлган фойдаланувчилар орасида тез уланиш ва катта ҳажмдаги ахборотлар билан алмашиш имкониятини беради.

Интернетда телеконференция тарқоқ ҳолда жойлашган кўп фойдаланувчиларни ўзаро узлуксиз “мулоқот” (сўзларни «клавиатура»дан киритиш орқали) қилиши учун мўлжалланган тизимдир. Usenet Интернетдан фойдаланувчилар учун телеконференция деб номланган гуруҳий мунозараларда иштирок этиш имкониятини яратувчи тизимдир.

World Wide Web (WWW, таржимаси - “жаҳон ўргимчак тўри”) - Интернетнинг энг яхши хизматларидан бўлиб, матн, график ахборот, товушли фрагментлардан ташкил топган ҳужжатлар билан ишлаш имкониятини яратиб беради. WWW тизими Интернет тармоғининг исталган қисмида жойлашган сервердаги ҳужжатни топиб, фойдаланувчи компьютерига чақириб беришни таъминлайди. WWW нинг муҳим хоссаларидан бири ҳужжатларга гиперматн (гиперматн тушунчаси қуйида тушунтирилади) ишоратлари («ссылка»лари) киритилиши мумкинлигидадир. Бу ишоратларнинг афзаллиги шундан иборатки, улар ёрдамида фойдаланувчи янги ҳужжатни экранга юклаш жараёнини жуда осон йўл билан амалга оширади: сичқонча кўрсаткичи гиперматндаги керакли ишоратга келтирилиб босилиши кифоя. Исталган ҳужжат бошқа ҳужжатларга ишоратларни маълум кўринишда сақлаши мумкин. Мурожаати кўрсатилган ҳужжат жорий ҳужжат турган компьютерда (WWW-сервер) ёки Интернетнинг

бошқа компьютерларида ҳам бўлиши мумкин. Хужжатнинг ишорат кўринишидаги соҳаси сифатида сўз, сўзлар кетма-кетлиги, график тасвир ёки товушли фрагмент ишлатилиши мумкин.

Агар матнда бошқа хужжатларга ишорат (ссылка) бўлса, бундай хужжат Гиперматн дейилади. Бу нарса матнни ўқиш жараёнида шу матн билан ўзининг маъносига кўра мантқан боғлиқ бўлган бошқа матнларга енгил ва тез ўтишни таъминлайди. Бундай ишоратлар билан боғланган матнлар шу хужжатнинг ўзида, ёки алоҳида хужжат кўринишида ва ҳаттоки дунёнинг бошқа жойидаги хост компьютерларда бўлиши мумкин. Матндан ташқари ўзининг ичида график тасвир, товуш ва видеофрагментлар каби бошқа ахборотларни сақлаган хужжатлар гипермедиа хужжатлари деб аталади. Шундай қилиб, гиперматнли хужжатларнинг асосий белгиси шу хужжатларда гипер-ишорат деб номланувчи ишоратларнинг борлигида экан. Гиперишоратлар *“Сиз бу ахборотни 2-бетдан топасиз”* каби оддий ишоратлардан фарқ қилиб, улар хужжатлар орасида *“жонли”* боғланишни таъминлайди. Яъни, бундай ишорат танланганда экранга шу ишоратга мос хужжат чиқади. Амалда WWW тизимида барча хужжатлар гиперматн кўринишида бўлиб, кўпчилиги гипермедиа хужжатлар, яъни график тасвир, товуш маълумотлари ва видеофрагментларни ўз ичига олади.

Вароқловчи дастурлар (браузерлар)

WWW тизими билан ишлаш учун фойдаланувчи компьютерига WWW-браузер (WWW- browser) деб номланувчи махсус дастур ўрнатилиши лозим. WWW-браузер WWW тизими билан ҳамкорликда ишлайдиган дастур бўлиб, талаб қилинган хужжатни олиб, экранга унинг мазмунини чиқаради. Ҳозирги вақтда Microsoft Internet Explorer типидagi браузер кенг тарқалган браузерлардан ҳисобланади.

Microsoft Internet Explorer - Интернет тизимига

улаиб, катта ҳажмдаги маълумот омборларига кириб, ахборот олиш воситасидир. Унинг ёрдамида Интернет бўйлаб оддий ва шунинг билан бирга қулай шароитда “саёҳат” қилиш мумкин. Internet Explorerнинг имкониятлари қуйидагилардан иборатдир:

1. Унинг Каналы қисм дастури автоматик равишда тармоқдан дунё бўйича энг яхши маълумотларни олиш имкониятини беради.

2. Танланган тугун нуқтага обуна бўлиш ва автоматик равишда ахборот олиш. Бунда фойдаланувчининг хоҳишига қараб ҳар куни, ҳар ҳафтада ёки ойда бир маротаба унинг мазмунини янгилаб туриш мумкин. Internet Explorer янги Web-саҳифаларни олиш ёки улардаги маълумотларни янгилаш жараёнида фойдаланувчи ўзининг компютерида бошқа ишлар билан шугулланиши мумкин ва кейинчалик ўзига қулай бўлган вақтда бу ахборотларни Интернетта уланмаган ҳолда интерактив (мулоқотли) режимда кўриши мумкин.

3. Фойдаланувчи кейинчалик “Избранное” менюси ёки кузатувчи панели орқали тез кириш мақсадида керакли Web-саҳифани танланган тугун нуқталар рўйхатига қўшиб қўйиши мумкин.

4. Анжомлар панелидаги Канал, Поиск, Избранное, Журнал имкониятларидан фойдаланиш.

5. Internet Explorerнинг «Панель обозревателя» панели экраннинг чап тарафига чиқарилиши мумкин. Унинг ёрдамида бир вақтнинг ўзида “Журнал” ёки “Каналы” хизматларининг ишоратлари ва ўнг тарафида жорий ишорат саҳифаларини кўриш мумкин.

6. Фойдаланувчи анжомлар панелидан ўзига керакли пиктограммани танлаган ҳолда “Избранное”, “Журнал”, «Каналы», ёки «Поиск» жилдларининг мазмунини кўриши мумкин. Бу ишни бош меню орқали Вид / Панель обозревателя кетма-кетлигини бажариш ёрдамида ҳам бажарса бўлади. Internet Explorer имкониятларининг тўлиқ тавсифи 4-бобда келтирилган.

Интернетга уланиш усуллари

Интернетга уланишнинг, асосан, тўрт хил усули мавжуд. Конкрет усул фойдаланувчининг эҳтиёжига ва унинг қайси турдаги хизматдан фойдаланишига қараб танланади.

Усуллар қисқача қуйидагича характерланади:

- Интернетга тўғридан-тўғри уланиш. Интернетнинг магистрал каналларига уланиш учун махсус компьютер - шлюз (коммуникацион сервер ёки IP-маршрутизатор) дан фойдаланилади. Ташкилотнинг барча компьютерлари ва шу жумладан, шлюз вазифасини бажарувчи компьютер ҳам ягона локал тармоққа уланади. Шлюз компьютерига Интернет ресурсларига киришни таъминловчи махсус мослама уланади. Уланишни ташкил қилиш алоқа каналлари ёрдамида амалга оширилади. Шлюз Интернет архитектурасининг бир қисми бўлиб, унга доимий кириш имконияти яратилган бўлади. Фойдаланувчи Интернет ресурсларига кириш учун локал тармоқдаги исталган компьютердан мурожаат қилиш мумкин. Уланишнинг бу туридан йирик компания ва ташкилотлар фойдаланади. Алоҳида фойдаланиш ва кичик корхоналар учун уланишнинг бу усули қимматга тушиши мумкин.
- Бошқа ташкилотнинг шлюзи орқали уланиш. Бу усул Интернетнинг хизматларига тўлиқ кириш учун бошқа ташкилотнинг шлюзидан фойдаланишга рухсат олишни назарда тутади. Бу ҳолда шлюзи бўлган ташкилот “бегона” фойдаланувчи учун Интернетдан фойдаланишга ўзининг тизими орқали киришга рухсат беради. Аксарият ҳолларда бу нарса модем ёрдамида бажарилади. Лекин кўп ташкилотлар хизмат кўрсатишнинг бу турига кўнмайдилар. Чунки бу ҳолда “бегона” фойдаланувчи ташкилотнинг локал тармоғи ресурсларига кириш имкониятига эга бўлади. Бундай усул алоҳида фойдаланувчиларгагина тўғри келиши мумкин.

• Сервис-провайдерларнинг хизматидан фойдаланиш. Интернет тармоғида ўз шлюзига эга ва бошқа компанияларга ёки хусусий шахсларга Интернет ресурсларидан фойдаланиш имкониятини яратиб берадиган ташкилотлар Сервис-провайдерлар деб юритилади. Улар бу хизмат учун абонент ҳақи оладилар. Шунинг учун фойдаланувчи Интернетга Сервис-провайдер орқали киришни назарда тутса, у шу Сервис-провайдернинг хизматлари ҳақида тўла ахборотга эга бўлиши лозим. Шунингдек, фойдаланувчи Сервис-провайдернинг аппарат воситалари ва дастурий таъминоти қандай ҳамда уларга кимлар хизмат кўрсатади, абонент ҳақи ва бу ҳақнинг ахборот ҳажми ҳамда ишлаш вақти билан асосланган-лиги ва.х.к.лар тўғрисида маълумотга эга бўлиши керак. Бундай усулдаги хизмат кўрсатишнинг оммавийси FreeNet бўлиб, бу халқаро ташкилот Интернетга уланишнинг арзон усулини таъминлайди.

• Билвосита Сервис-провайдердан фойдаланиш (On-line-хизмат). Провайдер билан боғланишнинг On-line-хизмати Интернетга уланишнинг энг оддий усули ҳисобланади. Бунинг учун модем ва коммуникацион дастурлар пакетига эга бўлиши лозим (Интернетга уланишнинг техник томонлари кейин келтирилади). Бу усулнинг камчилиги Интернетга тўғриган-тўғри кира олмаслигидадир.

Фойдаланувчининг компьютери Интернетга икки хил режимда: on-line ва off-line режимларида уланиши мумкин.

On-line режимида фойдаланувчининг компьютери Интернетнинг ҳамма ресурсларига (файлларни кўчириш, почта қабул қилиш ва жўнатиш, телеконференцияларда иштирок этиш ва ҳ.к.) кириши мумкин бўлган компьютерга (хост-машинага) доимо уланган бўлади. Агар вақтбай ҳақ тўланадиган бўлса, бу режимдаги хизмат қимматга тушиши мумкин.

Off-line режимида почта ва янгиликларни хост-машинадан фойдаланувчининг компьютерига ва шунингдек, тескари йўналишда ҳам пакет шаклида жўнатиш модем ва коммутация қилинувчи алоқа каналлари орқали амалга оширилади. Бошқача қилиб айтганда, фойдаланувчи

хост-машина билан модем орқали боғланиб, хост-машинада шу фойдаланувчи учун охирги алоқадан сўнг тушган хабарлар жойлашган файлни (пакетни) олиши мумкин. Фойдаланувчининг хост-машинага Off-line режимида уланиш жараёни ўз ичига фойдаланувчининг рўйхатдан ўтиши (парол ва электрон почта адреси берилиши) ҳамда унга керакли дастурий таъминот берилишини олади.

Бу режимнинг камчилиги Интернет ресурсларига киришда мулоқот йўқлигидадир.

Аппарат мажмуига талаблар

Интернетга уланиш учун қуйидаги қурилмалар - техник воситалар бўлиши лозим:

- IBM типдаги шахсий компьютер;
- компьютерни телефон каналига (антеннага) улаш учун модем (радиомодем);
- ажратилган ёки коммутация қилинадиган телефон алоқа канали;
- ускуналарни ерга улаш шинаси;
- коммуникацион дастурлар пакети.

Шахсий компьютерга талаблар

Компьютерга қўйиладиган умумий талаблар қуйидагилардан иборат:

- тезкор хотирага эга бўлиш;
- қаттиқ дискда ахборот сақлаш қурилмасига (ташқи хотира) эгалик;
- киритиш/чиқариш портларининг назорат қилиш қурилмаси (контроллер)нинг мавжудлиги.

Тезкор хотирага талаблар. Off-line режимида ишлаш учун камида 16 мегабайт тезкор хотирали компьютер старлидир. On-line режимида ишлаш Windows-98, 2000 операцион муҳитида ишлайдиган Internet Explorer, Netscape navigator ёки Netscape communicator типдаги махсус дастурлар (браузерлар) ёрдамида амалга оширилади. Бу дастурларни нормал ишлаши учун компь-

ютернинг тезкор хотираси 16 мегабайтдан кам бўлмасли лозим.

Каттиқ дискда ахборот сақлаш қурилмасига талаб. Интернетдан олинган ахборот каттиқ дискда сақланади. Шунинг учун унинг ҳажми қанчалик катта бўлса, шунча кўп ахборот (дастурлар, файллар ва.х.к.) сиғдириш мумкин. Агар фойдаланувчи Интернетдан вақти-вақти билан ўзини қизиқтирган масалалари (янгиликлар, бизнес, спорт, дам олиш ва.х.к.) бўйича ахборот олишни ва электрон асарларга обуна бўлишни режалаштирса, у ҳолда каттиқ дискдаги хотирада камида 50-75 Мбайтли ахборот сиғадиган бўш жой бўлиши лозим.

Киритиш/чиқариш портларининг назорат қилиш қурилмаси (контроллер)га талаблар. Кетма-кет портларнинг назорат қилиш қурилмаси (бунинг вазифасини UART- универсал асинхрон қабул қилувчи-юборувчи микросхема бажаради) компьютер ва модем орасидаги алоқани бошқаради. Модемни ўрнатишда, уни бирга ишлайдиган компьютер тезлиги билан мослигини созлаш муҳим аҳамиятга эга. Бу талаб бажарилмаган ҳолда компьютер кетма-кет портдан тушаётган ҳамма маълумотларни қабул қила олмаслиги мумкин (16550A типидagi UART микросхемаларни ўрнатиш тавсия қилинади). Интернетга уланиш учун компьютер куйидаги минимал талабларга жавоб бериши лозим:

- такт частотаси 400 МГц дан кам бўлмаган Pentium процессорлари;
- тезкор хотира:
 - а) Microsoft Windows 95 (ёки 98) тизимларидан фойдаланилган ҳолда - 32 Мбайт;
 - б) Microsoft Windows NT, ёки Windows 2000 ўрнатилган ҳолда - 64 Мбайт;
- каттиқ дискдаги бўш жой ҳажми (қандай тизим ўрнатилганига боғлиқ ҳолда)- 4 дан 20 Гбайтгача;
- монитор, клавиатура, сичқонча;
- модем;
- CD-ROM;
- принтер;

Модемга қўйилган талаблар

Модем ишининг ишончлилиги ва ахборотларни узатиш тезлиги уни танлашдаги асосий мезонлар ҳисобланади. Модемга қўйиладиган талаблар қуйидагилардир:

- коммутация қилувчи 2 ва 4 ўтказгичли тизимларда (алоқа каналарида) ишлашни таъминлаш;
- ҳамма стандарт узатиш андозаларидан (протоколлардан) фойдаланишни назарда тутиш;
- узатиш даражасини соzлашни кўзда тутиш;
- юқори даражадаги сезгирлик ва “ташқи шовқин”дан ҳимояланиш;
- модемни масофадан туриб соzлаш имкониятига эга бўлиш;
- берилган номерни автоматик териш ва коммутацион тизимда резерв уланишни таъминлаш;
- сигналнинг сифати тўғрисидаги максимал тўлиқ ахборотни кўрсатиш.

Модемнинг тезлик характеристикаси бит/сек (bit per seconds, bps) бирлигида ўлчаниб, у алоқа каналидан бир секундда қанча бит ахборот узатилишини кўрсатувчи параметрдир (масалан, 52000бит/сек).

Компьютерларни ерга улаш

Компьютерларни ерга улаш, уларни яшин, электр токидаги “сақраш”, статик электр заряди ва электр билан боғлиқ бошқа кўнгилсизликларни олдини олиш учун зарурдир. Бунда компьютер ер билан боғлиқ контурга уланади. Агар бундай контур бўлмаса, керакли мутахассисларга мурожаат этиб ўрнатилади.

Коммуникацион программалар

Фойдаланувчининг Интернет тармоғидаги ишининг унуми кўп жиҳатдан у фойдаланадиган коммуникацион программалар ва модемнинг тўғри соzланганлигига боғлиқ

бўлади. Ҳозирги вақтда бир қанча коммуникацион программалар мавжуд: Procom, Comit, Telix, Telix for Windows ва.х.к. Буларнинг ҳаммаси бир хил масалани ечади, яъни компьютерлар орасида маълумот алмашиш жараёнини амалга оширади. Уларнинг структураси ва функционал хоссалари ўхшаш бўлганлиги сабабли биттасини ўрганиб чиқиш кифоядир.

4-боб Microsoft Internet Explorer программаси

Internet Explorer «браузери» (варақловчиси) фойдаланувчига катта ҳажмдаги маълумотларни кўриш имкониятини беради. У компьютер Интернет провайдерига улангандан сўнг ишлайди. Яъни модем ўрнатилиб, телефон тармоғи ёрдамида провайдер компютери билан боғланиб, ахборот алмашиш коммуникацион программасини созлагандан сўн Internet Explorer дастури ишга туширилади. Фойдаланувчининг компютерига Internet Explorer браузерининг биринчи маротаба ўрнатишни махсус мутахассислар бажариши лозим. Бунинг учун фойдаланувчининг компютерида Windows 95, Windows 98, Windows NT ёки Windows 2000 операцион тизимлардан бирининг бўлиши зарурий шартдир. Қуйида Фойдаланувчининг компютерида Windows 98 операцион тизими ўрнатилган ҳолда Internet Explorer 4.0 браузерининг ишлаш тамойиллари келтирилади. Бошқа операцион тизимларда ҳам Internet Explorer 4.0 браузерининг иши шунга ўхшаш бўлади.

1. Internet Explorer 4.0 браузери ишга тушириш

Компютер ишга туширилгандан сўнг MS DOS , Windows 98 системали программалар кетма-кет юкланиб, монитор экранида Windows 98 операцион тизимининг ишчи столи пайдо бўлади. Ишчи столидаги элементлар компютерни созланишига боғлиқ бўлиб, қуйидаги элементларни ўз ичига олиши мумкин: «Мой компютер», «Сетевое окружение» ,»Internet Explorer», «Корзина» ва.х.к. «Пуск» тугмаси ва масалалар панели экраннинг паст қисмида жойлашган бўлади.

Internet Explorer 4.0 ни ишга тушириш уч хил усул билан бажарилиши мумкин:

- а) агар ишчи столига “Internet Explorer ” элементи (Ярлыги) чиқарилган бўлса, унинг белгиси устида сичқонча тугмаси икки марта босилади;
- б) агар масалалар панелида “Internet Explorer” белгиси турган бўлса, унинг устида сичқонча тугмаси бир марта босилади;
- в) Internet Explorer «Программы» менюсига ўрнатилган бўлса, бош менюдан Пуск/ Программы/ Internet Explorer/ Internet Explorer кетма-кетлиги бажарилади.

Бу усулларни қайси бири бажарилишидан қатъи назар, экранда Internet Explorerнинг стандарт бошланғич саҳифас чиқади. Internet Explorerнинг стандарт бошланғич саҳифаси бош меню, анжомлар панели ва адрес сатридан ташкил топган бўлади (15-расм).

Бош меню ва анжомлар панелининг вазифаларини куйироқда Internet Explorerнинг имкониятлари билан танишганда келтирамиз. Манзил сатри Web саҳифаларнинг манзилларини киритиш ва кўриш учун хизмат қилади. Бирор саҳифага ўтиш учун манзил сатрига унинг манзили терилади.



15 - расм Internet Explorer дарчаси

Интернетга уланиш

Агар фойдаланувчининг компютерига Internet Explorer (тармоқ администратори томонидан ёки фойдаланувчининг ўзи томонидан) ўрнатилган бўлса, у ҳолда компютер Интернетга уланиш учун тайёр ҳисобланади.

Internet Explorerни менюсидаги «Вид» пунктида жойлашган «Свойство обозревателя» менюсидаги «Подключение» банди танланиб, сичқонча тугмаси шу бандда босилади. Кейинчалик, бошқарув компютер экранида чиқадиган йўриқнома асосида давом эттирилади. Пайдо бўлган муаммолар бўйича мутахассисга (тармоқ администраторига) мурожаат қилиш тавсия этилади.

Internet Explorer варақловчисига Интернет адресини киритиш

Одатда, Интернет адреси URL (Uniform Resource Location деб ҳам юритилади) протокол (андоза)нинг номи билан бошланади. Сўнгра ташкилотнинг номи келади. Номдаги кенгайтирма ташкилотнинг типини аниқлайди. Масалан: [http: // WWW.msu.ru/](http://WWW.msu.ru/) адресда

[http: Web](http://WWW.msu.ru/) - сервернинг [http](http://WWW.msu.ru/) протоколидан фойдаланишини

WWW- тугун нукта Web тизими асосида яратилганлигини

msu - Москва Давлат Университети (МГУ) (кенгайтирма)

.ru - тугун нукта Россияда эканлигини билдиради. Одатда, тижорат тугун нукталарига .com, давлатникига эса .gov кенгайтирмалари қўйилади.

Интернетнинг адреси Internet Explorerнинг бошланғич саҳифасидаги адрес сатрига киритилади. Агар берилган Web тугун нуктага

аввал мурожаат қилинган бўлса, автотугатиш воситаси бу адресни адреслар рўйхатига кири-тиб қўяди. Кейинги гал унга кириш учун рўйхатдан ўша адрес танланади. Адрес кири-тилгандан сўнг ёки уни танлагандан кейин Enter тугмаси босилади. Қуйида мисол тариқасида бир нечта WEB адресларнинг номи келтирилган.

1. WWW.rambler.ru - рус тили морфологиясини ҳисобга олган Rambler излаш тизими.
2. WWW.yahoo.com - таниқли Yahoo излаш тизими.
3. WWW.yandex.ru - рус тили морфологиясини ҳисобга олган Yandex излаш машинаси.
4. WWW.dials.ru - антивирус программаларини яратувчи “Диалог-наука” фирмасининг сайти.
5. WWW.eastlink - Eastlink қўшма корхонасининг (Ўзбекистондаги Internet провайдери) сайти.
6. WWW.naytov.com - компьютер ва офис техникаси ҳамда компьютер тармоқларини яратувчи Ўзбекистонда фаолият кўрсатаётган фирма.
7. WWW.microsoft.com - Microsoft фирмасининг сайти.
8. WWW.jinr.ru - Дубна шаҳридаги ядро тадқиқотлари олиб боровчи институт.
9. WWW.mos.ru - Москва мерияси.
10. WWW.msu.ru. - М.В.Ломоносов номли Москва давлат университети.
11. WWW.ras.ru- Россия фанлар академияси.
12. WWW.irex.ru - тадқиқотлар ва алмашинув бўйича халқаро Кенгаш.
13. WWW.whitehous.gov. - АҚШ Президенти.
14. WWW.fbi.gov. - АҚШ федерал разведка бюроси.
15. WWW.gov.uz - Ўзбекистон Республикаси ҳукумати.
16. WWW.gov.ru - Россия ҳукумати.
17. WWW.dnd.com – Жаҳон бозори тўғрисидаги бизнес ахборот маркази.
18. WWW.collegenet.com - Коллежлар ахборот тармоқи.
19. WWW.informika.ru/windows/goscom/goscom.html - Россия Федерациясининг олий таълим бўйича давлат кўмитаси.

Бирорта Web саҳифа кўрилаётганда адрес сатрида унинг

адреси чиқади. Web саҳифани иккинчи марта ва кейинчалик кўриш учун адрес сатрининг ўнг томонидаги пастга қараган стрелка тугмаси босилса, адреслар рўйхати чикиб, ундан керакли адрес танланиб, сичқонча тугмаси босилади. Яъни, аввал киритилган адресни қайта киритишга ҳожат йўқ.

Internet Explorerнинг бошланғич саҳифасини ўрнатиш

Internet Explorer ни ҳар доим бир саҳифадан бошлаб ишлатиш лозим бўлса, қуйидаги амалларни бажариш лозим:

- 1) Internet Explorer иш бошлаганда ҳар гал чиқиши лозим бўлган саҳифа чиқарилади;
- 2) Бош менюдан “ВИД” / “Свойство обозревателя” бажарилади;
- 3) “Общие” бандига ўтилади;
- 4) “Домашняя страница” гуруҳидан “С текущей” тугмаси босилади. Стандарт бошланғич саҳифани танлаш учун юқорида келтирилган 2 ва 3-амаллар бажарилиб, 4-амалда “С текущей” ўрнига “С исходной” ёки “С пустой” амали бажарилади.

Интернетда ахборотларни қидириш

Интернет тармоғида ахборот қидиришнинг бир нечта усуллари бор:

1. Анжомлар панелидан қидириш. Анжомлар панелидан “Поиск” тугмаси босилса, дарчанинг чап тарафида шарҳловчи панели пайдо бўлади. Унинг ёрдамида қидиришнинг турли хил имкониятларига эга бўлган ахборот излаш хизматларига чиқиш мумкин. Пайдо бўлган шарҳловчи панелида керакли сўз ёки жумла танланиб, “Найти” тугмаси босилади. Олинган рўйхатдан керакли ишоратда

(ссылкада) сичқонча тугмаси босилса, ўнг томонда изланаётган саҳифа чиқади.

2. Адрес сатри ёрдамида қидириш. Адрес сатрига «go», «find» ёки «?» лардан бири қўйилиб, бўш жой қолдирилади ва керакли сўз ёки жумла киритилади. Қидиришнинг бу кўриниши олдиндан аниқланган қидириш хизмати ёрдамида амалга оширилади. Қидириш натижасида топилган саҳифадаги матн билан фойдаланувчи танишиши мумкин.

3. Фаол саҳифада туриб матнни қидириш. Бош менюдан “Правка” / “Найти на этой странице” кетма-кетлиги бажарилади. Керакли сўз киритилади. “Поиск далее” тугмаси босилади.

4. Адреси нотўғри терилган тугун нуқтани қидириш. Агар адрес сатрида ёки саҳифани ўзида адрес нотўғри терилган бўлса, экранга тугун нуқта топилмаганлиги тўғрисида маълумот чиқади. Internet Explorer 4.0 да берилган адресга ўхшаш адреслар бўйича автоматик қидириш ҳам кўзда тутилган. Масалан, агар фойдаланувчи «rapogama» деган адрес киритган бўлса, Internet Explorer «www. Rapogama. Com» номли web тугун нуқтани қидириш ҳаракат қилади. Агар шундай тугун нуқта топилмаса, шунга ўхшаш ёки у билан қисман бир хил бўлган адреслар қидирилади. Бунинг учун қуйидаги амаллар бажарилади:

1. Бош менюдан ВИД /Свойства обозревателя кетма-кетлиги бажарилади.
2. Дополнительно бандига ўтилади.
3. Поиск при неправильном адресе Интернет (URI) гуруҳидаги қуйида келтирилган амаллардан бири бажарилади.
 - ўхшаш адресларни қидиришга зарурият бўлмаса, “Никогда” танланади.
 - ҳар гал нотўғри адрес топилганда, “Продолжит ли поиск” саволи чиқиши учун “Всегда спрашивать” банди танланади.
 - кейинчалик қидириш огоҳлантиришсиз бажарилиши

учун “Всегда искать” танланади.

4. «Избранное» менюси ёрдамида қидириш.

- «Избранное» менюси очилади.

- киритилган адреслар бири устида сичқонча тугмаси босилади.

Шарҳловчи панели

Шарҳловчи панели бир вақтнинг ўзида “журналы” ёки “каналы” каби ишоратлар рўйхати ва бу ишоратлар бўйича дарчанинг ўнг тарафида очиладиган саҳифаларни кўриш имкониятини беради. Масалан, агар фойдаланувчи анжомлар панелидаги “поиск” ёзуви устида сичқонча тугмасини босса, шарҳловчи панелини очиб, қидириш учун керакли Web тугун нуктани ишлатиши мумкин. Фойдаланувчи анжомлар панелидан керакли тугмани босиб, “избранные”, “журналы”, “каналы” ёки “поиск” жилдларини кўриши мумкин. Бу элементларга, шунингдек, бош менюдан “ВИД” бандининг “Панель обозревателя” менюостисини танлаш ёрдамида ҳам кирса бўлади.

Internet Explorer 4.0 да амалий ишлаш (Интернет бўйлаб саёҳат)

Бу бўлимнинг мақсади фойдаланувчини Internet Explorer 4.0 муҳитида ишлашга ўргатиш ва унда Интернет тугун нукталарини географик жойлашганлиги ҳақида тасаввур пайдо қилиб, Internet Explorer 4.0 да ахборот қидириш кўникмаларини ҳосил қилишдан иборат.

Топширик: Интернет бўйлаб саёҳат қилиш учун Virtual Tourist дан фойдаланиш.

Вазифани бажариш

<http://www.vtourist.com/webmap> адресли web саҳифани очинг. Бунинг учун адреслар сатрига <http://www.vtourist.com/webmap//> ни киритинг. Адрес тўғри кири-

тилса дунё харитаси акс этган Virtual Tourist нинг бош саҳифаси чиқади. Бу харитадан бирорта минтақани танлаш учун унинг номи устида сичқонча тугмаси босилади ёки адреси киритилади. Масалан, Европа қитъасини танлаш учун Europe устида сичқонча тугмаси босилади ёки адреслар сатридан киритилади <http://www.vtourist.com/webmap/europe.htm>. Бундан Switzerland танланса ёки адрес сатридан <http://heiwwww.unige.ch/switzerland/> киритилса, Швейцариянинг харитаси ва шу мамлакатнинг Интернет ресурслари каталоги чиқади. Бу каталогдан хоҳлаган қисм танланиб ўрганилиши мумкин. Шунингдек, мамлакатнинг Интернет ресурсларини автоматик қидириш имконияти ҳам бор. Бунинг учун қидириш дарчасида “калитли” (илмоғли) сўз киритилиб, Search тугмаси босилади. Топилган Web саҳифага ишоратлар рўйхати чиқади.

Яна Virtual Tourist нинг бош саҳифасига ўтиш учун қуйидаги усулларнинг биридан фойдаланиш мумкин:

- битта олдинги саҳифага қайтиш учун анжомлар панелидан Назад ёки клавиатурадан - BACKSPACE тугмаси босилади;

- олдин очилган саҳифаларни бир нечтасини кўриш учун «Назад» ёки «Вперёд» тугмалар ёнидаги стрелкалардан фойдаланилади ва керакли саҳифа топилади;

- олдин киритилган охириги 5 та саҳифани кўриш учун «Файл» менюси очилади ва рўйхатдан керакли саҳифа номи танланади. Бу рўйхат Internet Explorer қайта ишга туширилганда ўчирилади.

Худди шу йўл билан бошқа мамлакатни танлаб унинг Интернет ресурсларини кўриш мумкин.

Web саҳифани «Избранное» жилдига (папкасига) ёзиш ва танланган саҳифаларни тартиблаш.

Фойдаланувчи ўзига ёққан саҳифаларни «Избранное» жилдига ёзиб қўйиш (сақлаш) и мумкин. Бунинг учун:

1. «Избранное» жилдига кўшиш лозим бўлган саҳифага ўтилади.
2. Бош менюдан «Избранное» / «Добавить в избранное» кетма-кетлиги бажарилади.
3. Саҳифанинг номи кўрсатилади.

«Избранное» жилдидан керакли саҳифани очиш учун анжомлар панелидаги «Избранное» тугмаси босилади ва рўйхатдан керакли саҳифа танланади.

Танланган саҳифани танланган жилдга ёки янги жилдга ҳам жойлаш мумкин. Бунинг учун «Добавление в папку “Избранное”» мулоқотли дарчада «Добавить в избранное» тугмаси босилади, сўнгра жилднинг номи танланади. Янги жилд очиш учун «Создать папку» тугмаси босилади.

Танланган саҳифаларни жилдларда тартиблаш учун:

1. «Избранное» менюсидан «Упорядочить избранное» танланади.
2. «Создание новой папки» тугмаси босилади ва жилднинг номи киритилиб, ENTER босилади.
3. Судраш йўли билан (сичқон кўрсаткичини ишоратга келтириб, чап тугмаси қўйиб юбормаган ҳолда-ишорат нусхаси рўйхатидан керакли жилдга келтириб қўйиб юборилади) ишоратни керакли жилдга жойлаштирилади.

2. Олинган ахборотни сақлаш ва чоп этиш

Web саҳифаларни кўриш жараёнида фойдаланувчи ахборотларни сақлаб, керак бўлганда турган тугун нуктага уланмаган ҳолда саҳифага мурожаат қилиши мумкин. Сақланган ахборотни фойдаланувчи ўз ҳужжатларида ишлатиши мумкин.

Актив саҳифани сақлаш

Internet Explorer дастури Интернетдан олинган ахборотни сақлаш ва уни янги ёки мавжуд жилдга ёзиб қўйиши мумкин. Бунинг учун қуйидаги буйруқлар кетма-кетлигини бажариш лозим:

1. «Файл» менюси остидан «Сохранить как...» танланади.
2. Файл жойланиши лозим бўлган жилд танланиб сичқонча тугмаси 2 марта босилади.
3. «Имя файла» сатрига файлнинг номи киритилиб, «Сохранить» босилади. Файлнинг номини жорий Web саҳифадан кўчириш мумкин: матндан сўз ёки сўзлар кетма-кетлиги ажратилиб, CTRL+C тугмалар комбинацияси босилиб буферга олинади, курсорни Имя файла сатрига келтириб, CTRL+V босилади. (Internet Explorer фақат матнни сақлайди). График маълумот сақланмайди.

Саҳифаларни очмаган ҳолда сақлаш

Агар саҳифани кўриш учун очмаган ҳолда унинг номи билан сақлаш лозим бўлса, қуйидагилар бажарилади:

1. Сақланиши лозим бўлган элемент ишорати устида сичқончанинг ўнг тугмаси босилади.
2. Чикқан контекстли менюдан «Сохранить объект как» танланади.
3. «Имя файла» сатрига файлнинг номини киритиб, «Сохранить» босилади.

Ишчи столининг фони учун Web саҳифадаги тасвирдан фойдаланиш

Web саҳифадаги тасвир устида сичқончанинг ўнг тугмаси босилади ва «Сделать рисунком рабочего стола» танланади.

Актив дарчадаги ахборотни чоп этиш

Internet Explorer Web-саҳифанинг экрандаги кўри-нишини ёки унинг алоҳида фрагментини (кадрини) чоп этиш имкониятига эга. Бунинг учун қуйидагилар бажарилиши лозим:

1. «Файл» менюсидан «Печать» танланади.

2. Чоп этиш параметрлари ўрнатилиб, ОК босилади. Ёки анжомлар панелидан «Печать» тугмаси босилади. Баъзи ҳолларда чоп этиш параметрларини ўрнатишга тўғри келади. Бу ҳолдақуйидаги буйруқлар бажарилади:

- «Файл» менюсидан «Параметры страниц» танланади.
- «Поля» гуруҳида майдон ўлчами кўрсатилади.
- «Ориентация» гуруҳида саҳифани жойлаштириш усуллари-дан бири кўрсатилади.
- «Верхний колонтитул» ва «Нижний колонтитул» майдонларига агар лозим бўлса колонтитуллар матни киритилади.
- Созлаш параметрлари текширилиб, «ОК» босилади.

Кадрни чоп этиш

Саҳифадан фрагмент (қисм, кадр)ни чоп этиш учун уни ажратиб олиб, шу фрагмент устида сичқончанинг ўнг тугмаси босилади. Сўнгра «Файл» менюси остидан «Печать» танланиб, чоп этиш параметрлари қўйилади ва «ОК» тугмаси босилади.

3. Саҳифадан ҳужжатга ахборот нусхасини кўчириш

Чиқарилган Web-саҳифанинг маълум қисми (фрагмен-

ти)дан ёки саҳифани ўзидан тўлиқ нусха кўчириш учун қуйидаги буйруқлар кетма-кетлигини бажариш лозим:

1. Нусхаси кўчириладиган ахборот ажратиб олинади.
2. «Правка» менюсидан «Копировать» танланади (саҳифадан тўлалигича нусха кўчириш учун «Правка» менюсидаги «Выделить всё» дан фойдаланилади).
3. Нусха қўйилиши лозим бўлган ҳужжатнинг керакли жойига курсор келтирилади.
4. «Правка» менюсидаги «Вставить» командаси бажарилади.

4. Кўп мурожаат қилинадиган саҳифаларни кўриш

Интернетда ишлаш жараёнида баъзи саҳифаларга тез-тез (кўп маротаба) мурожаат қилишга тўғри келади. Бу ҳолларда олдинги кўрилган саҳифа адресини ҳар гал киритиб ўтирмасдан, қуйидаги амалларни бажариш мумкин ва шуни ўзи старли:

Анжомлар панелидан «Журнал» тугмаси босилади. Шарҳловчи панелида очилган саҳифалар сақланаётган жилдларга ишоратлар рўйхати чиқади. Керакли саҳифани кўриш учун мос ишоратда сичқонча тугмаси босилади. Шарҳловчи панелини беркитиш учун «Журнал» тугмаси қайта босилади.

Фойдаланувчининг хоҳишига қараб қайта мурожаат қилинадиган саҳифаларни неча кун сақланишини қундалиқдан ўзгартириш мумкин. Бунинг учун қуйидаги буйруқлар кетма-кетлиги бажарилади:

1. «Вид» менюсидан «Свойства обозревателя» танланади.
2. «Общие» банди танланади.
3. «Журнал» майдонида ишоратларни сақлаш вақти (кунларнинг сони) кўрсатилади.
«Журнал» жилдини тозалаш (рўйхатни ўчириш) учун «Стереть» тугмаси босилади.

5. Internetда саҳифани кўриш

Саҳифадан бирорта ишорат бўйича бошқа саҳифага ўтиш учун керакли ишорат танланиб, унда сичқонча тугмаси босилади. Ишорат матндаги бошқа рангдаги (одатда, тагига чизилган бўлади) сўз ёки сўзлар кетма-кетлиги, расм, уч ўлчовли тасвирлар бўлиши мумкин. Саҳифадаги объектни ишоратлигини билиш учун сичқон кўрсаткичини унга келтириш керак. Бунда агар сичқон кўрсаткичи кафт кўринишига келса, унда бу объект ишорат бўлади.

Маълум жойга ёки маълум саҳифага ўтиш

Керак бўлган саҳифани очиш учун адрес сатрига унинг адреси киритилиб, ёки адреслар рўйхатидан танланиб, ENTER тугмаси босилади.

Агар саҳифани янги дарчада очиш лозим бўлса «Файл» менюсидан «Создать окно» банди бажарилади, ва адрес кўрсатилади. Маълум саҳифага ўтиш имконияти қуйидагича амалга оширилади:

«Файл» менюсидан «Открыть» банди бажарилиб, Сўнгра саҳифа адреси киритилади.

Аввалги кўрилган саҳифага қайтиш

Аввалги кўрилган саҳифага қайтиш учун «Переход» менюсидаги рўйхатдан керакли саҳифа танланади (бу рўйхат Internet Explorerдан чиқишда тозаланади).

Ҳамма иш сеансларида очилган саҳифаларнинг тўлиқ рўйхатини кўриш учун «Переход» менюсидан «Открыть папку журнала» банди бажарилиб, керакли саҳифани очиш учун сичқонча тугмаси 2 марта босилади. Саҳифани HTML шаклидаги кўринишини очиш учун «Вид» менюсидан «В виде HTML» танланади.

6. Интернетда ахборот хавфсизлиги нима?

Интернет тармогида маълумотлар ўз манзилига етгунча бир компьютердан бошқасига ўтиб боради. А пунктдан Б пунктга боргунча ораликдаги ҳар бир компьютерда бу маълумотларнинг мазмунини кўриш мумкин. Албатта, бу ҳолда маълумотларнинг бузилиши ва конфеденциаллик таҳликаси туғилади.

Масалан, Сиз Web саҳифаларидан кийимлар каталоги-ни кўриб, кўйлак олишга қарор қилдингиз. Бунинг учун Сиз буюртма қоғозини тўлдириб, кредит картасининг номерини киритишингиз лозим. Бу маълумотлар компания (сотувчи)га етиб келгунча бир нечта компьютердан ўтиб боради. Фараз қиламиз, бу компьютерларнинг бирида маълумотлар ўтишини кузатувчи жинойтчилар ўтириб, сизнинг кредит карточкангиз номерини кўриши мумкин.

Хавфсизликнинг яна бошқа муаммоси бу Web тугун нуқталар ва сизнинг компьютерингиз орасида файллар ва программалар алмашиши билан боғлиқдир. Бунда Сиз химоялаш тизимисиз Интернетга мурожаат қилиб, программалар ва маълумотлар олиб, уларни ишлатишингиз мумкин. Улар компьютерингиз ва ундаги сақланаётган маълумотларга хавф туғдириши мумкин.

Бундай воқеалар содир бўладими йўқми, лекин қайд этилган хавф содир бўлишига техник имконият борлигини унутмаслик керак. Интернет тармоғи кенгайган сари бундай хавфнинг бўлиш эҳтимоли ҳам кўпайиб боради.

Қандай қилиб фойдаланувчи ва унинг файлларини химоялаш мумкин?

Web-тугун нуқталарининг ишончлилиқ даражаси ўзгариб туриши сабабли Internet Explorer фойдаланувчига керак бўлган исталган файлларни «Хавфсиз зоналарга» тақсимлаш имкониятини беради. Фойдаланувчи маълумотларни юборувчи ким ва қанчалиқ ишончлигига қараб турли хавфсизлик даражаларини ўрнатиб қўйиши мумкин.

Интернетнинг кўп тугун нуқталари ўтаётган ахборотни рухсатсиз кўришдан химояланган бўлиб, улар «Хавфсиз»

тугун нукталар дейилади. Internet Explorer бундай тугун нукталарда хавфсизлик протоколларини сақлагани учун ҳам фойдаланувчи бу тугун нукталарига ишонч билан ўз маълумотларини жўнатиши мумкин. У «хавфсиз» тугун нукталаридан маълумот олаётганда, Internet Explorerни ҳолатлар сатрида кулф белгиси пайдо бўлади.

Агар фойдаланувчи хавфсизликка таваккал қилса, Internet Explorer бу тўғрида огоҳлантириш беради. Масалан, у ўзининг кредит картаси номерини хавфсиз бўлмаган тугун нуктага жўнатмоқчи бўлса, Internet Explorer бу тугун нуктада хавф бор бўлиши тўғрисида маълумот бериши мумкин.

Ҳар бир зона учун ҳимоя даражасини ўрнатиш

«Вид» менюсида «Свойство обозревателя» бажарилиб чиққан дарчадан «Безопасность» бандига ўтилади. Сўнгра, «Зоны» даги рўйхатдан ҳимоя даражаси ўрнатилиши лозим бўлган зона танланиб, ҳимоянинг даражаси ўрнатилади.

Изоҳ: «Хавфсизлик зоналари» нима?

Internet Explorer жаҳон интернетини зоналарга бўлган бўлиб, ҳар бир Web-тугун нуктага фойдаланувчи маълум ҳимоя даражасини киритиб қўйиши мумкин.

Internet Explorer ҳолатлар сатрининг ўнг қисмида актив саҳифанинг қайси зонага тегишли эканини кўрсатиб туради. Саҳифани кўриш ёки юклашдан аввал тугун нуктанинг берилган хавфсиз зонага мослиги текширилади. Зоналарнинг тўртта категорияси бор:

- Маҳаллий хавфсизлик зонаси. Internet Explorerнинг административ комплекти (IEAK)дан фойдаланувчи тизим администратори томонидан тайинланган адресларни ўз ичига олади. Кўрсатилмаган ҳолда, одатда, бу зонага ҳимоянинг ўртача даражаси белгиланади.

- Ишончли тугун нукталар зонаси. Буларга фойдала-

нувчи ахборот ва программаларни юклаганда маълумотлар ва компьютерларни бузилиш хавфи бўлмаган ишончли тугун нукталари киради. Одатда, бу зоналарга химоя қўйилади.

- Чегараланган тугун нукталар зонаси. Буларга фойдаланувчи ахборот ёки программаларни юклаганда хавфли бўлган, ишончсиз тугун нукталари киради. Одатда, бундай зоналарга юқори даражадаги химоя белгиланади.
- Интернет зонаси. Бу зоналарга, одатда, фойдаланувчининг компютерига алоқаси қўйган ички тармоқ ёки бошқа зонадаги тугун нукталари киради. Бу зонага ҳам одатда химоянинг ўрта даражаси белгиланади.

Фойдаланувчининг компютеридаги файллар хавфсиз ҳисобланиб, уларга химоя қўйилмайди ва файллар очини ҳамда программаларни юклаш аввалдан огоҳлантиришсиз бажарилиши мумкин. Химоя даражасини ўрнатиш ва Web-тугун нуктасини химоя зонасига киритиш фойдаланувчига боғлиқдир. Ҳар бир химоя даражаси учун амаллар олдиндан белгиланган бўлиб, лозим бўлганда қўшимчалар киритиш ҳам мумкин. Эҳтимол, ички тармоқ тугун нукталарига химоянинг минимал даражасини белгилаш мақсадга мувофиқдир. Бу ҳолда бундай тугун нукталарда амалда барча программаларни юклаш огоҳлантиришсиз бажарилади.

Кўриш учун мумкин бўлмаган маълумотларга киришни тақиқлаш

Кўрилиши ман қилинган материалларга киришни тақиқлаш учун «Вид» менюсидан «Свойство обозревателя» танланиб, «Контролёр» гуруҳига ўтилади ва «Включить» опцияси танланади. (Интернет маълумотларининг мазмунига қараб, у ёки бу турдаги маълумотларга киришга химоя чегарасини қўйиш қўйиш учун «Контролёр» опциясидан фойдаланилади. Агар контролёр маълум шарт остида қўйилган бўлса, шу шартда кўрсатилган маълумотларгагина чиқиш мумкин). Контролёрнинг имкониятлари:

- Созлашга кириш - фойдаланувчи «Контролёрга» кириши ва уни созлаши учун у кириш паролини бериши лозим. Бу парол унга кейинчалик ҳам созлаш ишларини бажариш учун керак бўлади.
- Созлаш параметрларини кетма-кет ўзгартириб, маълумот мазмунига киришни фойдаланувчининг ихтиёрига қараб ҳимоялаш.
- Фойдаланувчи қўллаган тизимни кўриб, унинг параметрларини созлаш.

Контролёр биринчи ишга туширилганда бир мунча консерватив созланишга эга бўлади. Фойдаланувчи уни ўзининг талабларига биноан созлаши мумкин.

Кириши чегараланган тугун нуқта-ларидан бошқаларнинг фойдаланишини таъминлаш

«Панель управления» дарчасидан (бу дарчани очиш учун куйидаги кетма-кетлик бажарилади: «Пуск» / «Настройка» / «Панель управления») «Интернет» белгисидан сичқонча тугмаси икки марта босилади ва «Содержание» бандидаги «Контролёр» гуруҳидаги «Настройка» тугмаси босилади ҳамда янги пароль киритилиб, «Общие» танланади ва «Разрешить ввод пароля для просмотра пользователями запрещенных узлов»га белги ўрнатилади.

Классификация қилинмаган тугун нуқталарини бошқа шахсларга кўришга рухсат бериш.

«Панель управления» дарчасидан Интернетга кириб «Содержание» банди танланади ва «Контролёр» гуруҳидан «Включить» тугмаси босилиб, янги пароль киритилади, «Общие» банди танланади ва «Пользователи могут просматривать узлы, не имеющие оценок» да белги қўйилади.

Диққат: Агар кириш пароли берилмаган бўлса, уни бериш таклифи чиқади. Агар берилган бўлса, уни киритиш керакмаслиги кўрсатилади.

Агар созлаш жараёнларига биринчи мартаба мурожаат қилинаётган бўлса, рўйхатдан керакли қисмини танлаб олиб, «беғунок» қўйилиши лозим бўлган чегарага ўрнатилади. Бу операция чегараланиши лозим бўлган барча қисмларда қайтарилади.

Хавфсизлик сертификатини кўриш

Сертификат Web-туғун нуқталарга хавфсиз уланиш кафиллигини беради ёки унинг эгаси шахсини тасдиқлайди.

Сертификатларнинг икки хил кўринишидан фойдаланилади.

Шахсий сертификат фойдаланувчининг шахсини аниқлайди. У ўзи тўғрисида маълумотлар (номи, пароли) ни киритади. Бу маълумотлар Интернетдан сертификат талаб қилувчи туғун нуқтага ахборот юборишда унинг шахсини тасдиқлайди.

Туғун нуқтанинг сертификати унинг ҳақиқий эканлигини тасдиқлайди ва у билан ишлаш хавфсиз эканлигига кафолат беради. Химояланган туғун нуқтага уланганда Internet Explorer унинг сертификатини яроғли эканлиги ва берилган санасини текшириб тасдиқ олади. Агар сертификат яроқсиз бўлса ёки санаси эски бўлса, огоҳлантириш беради.

Хавфсизлик сертификати қуйидагича кўрилади:

«Вид» менюсидан «Свойство обозревателя»га кириб, ундаги «Содержание» банди танланади. «Сертификация» гуруҳидан «Личная», «Узел» ва «Издатель» тугмалари босилиб, жорий сертификатлар тўғрисида маълумот олиш учун унинг юқори қисмидаги сўроқ тугмаси босилиб, ўша элемент устида ҳам сичқонча кўрсаткичи қайта босилади.

7. Бошланғич саҳифага қайтиш

Бошланғич саҳифага қайтиш учун анжомлар панелидан «Домой» тугмаси босилади.

Агар анжомлар панели чиқарилмаган бўлса, уни чиқариш «Вид» менюсидаги «Панель инструментов» орқали бажарилади.

8. Қидириш саҳифасига ўтиш

Анжомлар панелидан «Поиск» тугмаси босилади.

9. Саҳифа кўринишини ўзгартириш

«Вид» менюсидан «Параметры» бажарилиб, «Общие» бандидаги параметрлар ўзгартирилади.

10. Матннинг шрифтини ўзгартириш

Бунинг учун «Вид»/»Параметры» кетма-кетлиги бажарилиб, «Общие» бандидан «Шрифты» гуруҳига ўтилади, «Пропорциональный» ва «Моноширинный» майдонларидан шрифт танланади.

11. Шрифтлар ўлчамини ўзгартириш

Бунинг учун «Вид» менюсидан «Шрифты» бажарилиб, шрифтларнинг керакли ўлчами танланади.

12. Бошланғич саҳифани ўзгартириш

Internet Explorer ишга туширилганда очиладиган саҳифага ўтиш учун «Вид» менюсидан «Параметры» бажарилиб, «Переходы» банди танланади ва «Текущая» тугмаси босилади.

13. Канал нима?

«Канал» Интернет тармоғидан фойдаланувчининг компютерига ахборот юборувчи Web-тугун нуқтасидир. Бу - фойдаланувчининг “танланган” Web-тугун нуқтасига обуна бўлиш жараёнини эслатади. Фойдаланувчи каналга унинг таркибини кўриш учун обуна бўлмайди. Канал ёрдамида хизмат кўрсатувчи фойдаланувчига ўзининг обуна жадвалини таклиф қилиши ёки уникига мослаштириши мумкин. Канал ёрдамида фойдаланувчи, нафақат Web саҳифани, балки Web-тугун нуқтасига қарашли катта харитани очиш ва ундан ўзига керакли маълумотларни тез танлаш ва кўриб чиқиш имкониятларига эга бўлади.

Каналлар қандай ишлайди?

- Web-тугун орқали кириш мумкин бўлган ишчи столидаги ёки шарҳловчи панелидаги каналлар рўйхатини кўриш учун «Путеводитель по каналам» («каналлар бўйлаб йўл кўрсатувчи»)дан фойдаланиш мумкин. Бу рўйхат хизмат кўрсатувчилар томонидан таклифлар билан тўлдириб турилади;
- фойдаланувчи каналлар панелига янги каналларни қўшиши мумкин. Каналлар қўшиш жараёнида у бу каналларга обуна бўлиши ҳам мумкин. Лекин бу шарт эмас;
- каналларни ҳам танланган Web-саҳифалар ёки жилдлар каби тартибланиш мумкин;
- каналларни «Каналлар» панелидаги рўйхатдан танлаб кўрса бўлади.

Каналларга обуна бўлиш

Бунинг учун анжомлар панелидан «Каналъ» босилади. Шарҳловчи панелида «Путеводитель по каналам» босилади ва экрандаги кўрсатмаларга амал қилинади.

Шарҳловчи панелидан каналларни кўриш

Анжомлар панелидан «Каналъ» тугмаси босилиб, шарҳловчи панелидан керакли канал танланади.

Канал қўшиш

Анжомлар панелидан «Каналъ» босилиб, шарҳловчи панелидан «Путеводитель по каналам» танланади ва экрандаги кўрсатмаларга амал қилинади.

14. Излаш саҳифасини ўзгартириш

Излаш саҳифаси кўринишидан фойдаланиладиган саҳифага ўтилади ва «Вид» менюсидан «Параметры» буйруғи бажарилади. «Переходы» бандидаги рўйхатдан «Начальная страница» танланиб, «Текущая» тугмаси босилади. Аввлги саҳифани тиклаш учун «Сброс» тугмаси босилади.

15. Журналда сақланадиган саҳифаларнинг сақланиш кунлари сонини ўзгартириш

Бунинг учун “Вид” менюсидан “Параметры” бажарилиб, “Переходы” банди танланади ва “Журнал” саҳифасида Internet Explorer неча кун давомида сақлаб туриши лозим бўлган кунлар сонига ўзгартирилади.

16. Саҳифалар чиқариш тезлаштириш

“Вид” менюсидан “Параметры” буйруғи бажарилади. “Общие” бандига “Рисунки”, “Звукозапись” ёки “Видеозапись” ларга мос келувчи “байроқча” лардан бири ёки бир нечтаси олиб ташланади.

Бу “байроқча” ларни олиб ташланган ҳолда ҳам, алоҳида тасвирлар (расмлар)нинг, видеоёзувларнинг белгилари (WEB саҳифанинг элементлари) танланган ҳолда сичқончанинг ўнг тугмасини босиб, чиққан контекстли менюдан “Показать рисунок” белгиси устида сичқонча кўрсаткичини босиб чиқариш мумкин.

Агар тасвир жорий сатрда байроқчалар олиб ташлангандан кейин ҳам чиқса, уларни “Вид” менюсидаги “Обновить” буйруғини бажариш йўли билан беркитиш мумкин.

Аввал кўрилган саҳифаларни чиқаришни тезлатиш

“Вид” менюсидан “Параметры” буйруғи бажарилади. “Другие” бандидан “Настройка” тугмаси босилади. Саҳифаларни вақтинча сақлашга жой ажратиш учун регулятор ўнгга сурилади. Internet Explorer Internetнинг вақтинча файллар жилдидаги саҳифалар янгиланмаслиги учун “никогда” калити танланади.

Internetнинг вақтинча файллар жилдида сақланган саҳифаларни ҳам йўқотиш имконияти бор. Бунинг учун “очистить” тугмаси босилади. Лекин бунда саҳифаларнинг чиқишига кўп вақт сарф этилади. Чунки улар дискдан очилмасдан, балки Internet дан юкланади.

17. Internetда жамоа бўлиб ишлашни таъминлаш

Интернетда коллектив бўлиб ишлаш Microsoft Netmeeting қисм дастури ёрдамида амалга оширилади.

Бу дастур алоқа сёансларини ташкил қилиш, учрашувлар ўтказиш, иловалардан умумий фойдаланиш каби амалларни бажаради.

Microsoft Netmeeting программасини ишга тушириш

Бунинг учун “Пуск” менюсидан қуйидаги кетма-кетлик бажарилади:

“Программы” / Internet Explorer / Microsoft Net-meeting.

Чақирувни бажариш

“Вызов” менюсидан “Создать вызов” буйруғи бажарилади ва компьютернинг номи, яъни IP- адреси киритилади. WINDOWS операцион тизимларида IP адресни билиш учун “Пуск” менюсидан “Выполнить” бажарилиб, “Открыть” майдонига Winipcfg киритилади.

Чақирув ахборотини қабул қилиш

Фойдаланувчининг компьютери ўзгалар томонидан чақирилганда масалалар панели ёнида мулоқотли дарча очилади. Чақирувни қабул қилиш учун шу дарчадаги “Принять” тугмаси босилади. Қабул қилиш лозим бўлмаса, “Отказать” тугмаси босилади.

Чақирув амалини бекор қилиш

“Вызов” менюсидан “Отменить вызов” танланади. Бу буйруқни алоқа боғлангунча бажариш лозим.

Учрашувга қўшилиш

Фойдаланувчи учрашувга қўшилиш учун учрашув ўтказувчи фойдаланувчини ёки қатнашчилардан бирортасини чақириши керак.

Илова имкониятларидан биргаликда фойдаланиш

Бунинг учун алоқа ўрнатилгандан сўнг биргаликда фойдаланиши лозим бўлган илова чақирилади. Ушбу буйруқ қуйидаги кетма-кетликда амалга оширилади: Netmeeting анжомлар панелидаги “Общие” тугмаси, сўнгра “Имя приложения” босилади.

Бунда учрашувнинг ҳамма қатнашчилари иловани кўрадилар, лекин унда ишлай олмайдилар.

Бошқа фойдаланувчиларга иловаларда ишлаш учун рухсат бериш

Умумий иловада ишлаши лозим бўлган ҳамма қатнашчилар Netmeeting анжомлар панелидаги “Вместе” тугмасини босишлари лозим. Ҳар бир қатнашчи умумий иловада навбатма-навбат курсорни бошқариши мумкин.

Илоадан умумий фойдаланишни бекор қилиш

Netmeeting анжомлар панелидан “Общие” тугмаси қайта босилади, кейин сичқонча тугмаси умумий фойдаланиши бекор қилинадиган илова номида босилади. Умумий иловани бекор қилишни фақат шу иловани биринчи бўлиб тақдим этган фойдаланувчигина бажариши мумкин.

Алоқа сеансини тугатиш

“Вызов” менюсидан “Завершить сеанс связи” буйруғи бажарилади.

Интернет орқали товушли мулоқот олиб бориш

Netmeeting Интернет муҳитида жамоа бўлиб ишлаш режимида товушли мулоқот (хат орқали), гаплашиш ва электрон доскадан фойдаланиш имкониятига ҳам эга. Бунинг учун компьютерга товуш картаси, микрофон ва динамиклар қўйилган бўлиб, Интернетга TCP/IP протоколи асосида уланган бўлиши лозим. Товушли уланиш фақат битта фойдаланувчи билан ўрнатилиши мумкин.

Интернет орқали товушли мулоқот қилиш учун, биринчи навбатда, ҳамсухбат билан уланиш лозим.

Бунинг учун қуйидаги амаллар бажарилади:

1. Звук/видео тугмаси босилади.
2. Динамик ва микрофонларнинг товуш баландлиги созланади.

“Текущий вызов” бандидаги “разговор” иловасини ишга тушириш учун анжомлар панелидан “разговор” тугмаси босилади.

Хабар юбориш учун разговор дарчасига юбориладиган хабар матни киритилади ва Enter босилади.

Агар хабар битта одамга юбориладиган бўлса, Enter тугмасини босишдан олдин “Отправить” рўйхатидан шу одамнинг номи танланади.

Хабарнинг шрифтини ўзгартириш учун «Параметры» менюсидан «Шрифты» буйруғи бажарилиб, керакли шаклдаги ва ўлчамдаги шрифт танланади.

«Текущий вызов» бандидаги «Доска» иловасини ишга тушириш учун анжомлар панелидан «Доска» тугмаси босилади. Шу дақиқадан бошлаб, учрашув иштирокчилари доска (тахта)ни кўриб, ундан фойдаланишлари мумкин. Доскага матн ёзиш учун «Доска» анжомлар панелидан «Текст» анжоми босилади. Сўнгра, досканинг матн киритилиши лозим бўлган жойида сичқонча тугмаси босилиб, матн киритиш бошланади.

Доскага шакл чизиш учун «Доска» иловасининг анжомлар панелидан керакли шакл анжоми босилади. Кейинчалик бу анжомлар ёрдамида чизиқларнинг қалинлиги ва

ранги танланади. Анжомлар бор шаклларни чизиш учун керакли кўрсаткич сичқонча тугмаси ёрдамида «судраб» тахтага келтирилади.

Доскадан объектни йўқотиш учун «Доска» иловасининг анжомлар мажмуасидан «Ластик» (ўчиргич) тугмаси босилади. Сўнгра, йўқотилиши лозим бўлган фрагмент ёки тасвирли объект устида сичқонча тугмаси босилади.

Досканинг мазмунини бошқа фойдаланувчилар томонидан ўзгартирилишини ман қилиш учун «Сервис» менюсидан «Блокировать содержание» танланади.

Доскадан матн ёки графикага ажратиш учун «Доска» анжомларидан «Удалённый указатель» да сичқонча тугмаси босилиб, «масофадаги кўрсаткич»ни сичқонча тугмаси ёрдамида «судраб», досканинг кўрсатилиши лозим бўлган жойига келтириб қўйилади. Доскага дарчадан нусха кўчириш учун «Сервис» менюсидан «Снять окно» буйруғи бажарилади. Агар «Съёмка окна» мулоқотли дарчаси очилса, ОК тугмаси босилади. Сўнгра, нусхани кўчирилиш лозим бўлган дарча ва ундан кейин доска устида сичқонча тугмаси босилади.

Жорий саҳифадан олдин янги саҳифа қўйиш учун «Правка» менюсидан «Вставить страницу перед текущей» буйруғи бажарилади.

Досканинг бошқа саҳифасига ўтиш (ёки саҳифалараро ўтиш) учун досканинг ўнг тарафидаги пастки «Предьдущая страница» ва «Следующая страница» тугмаларидан фойдаланилади.

18. Клавиатурадан фойдаланиш

Ҳужжатларни кўришдаги амаллардан фойдаланиш

Амал	Тугмалар комбинацияси
Кейинги саҳифага ўтиш	SHIFT+Back Space
Олдинги саҳифага ўтиш	Back Space
Ишорат учун контекстли менюни чиқариш	SHIFT+F10
Рамкалар орасида ҳаракатланиш	SHIFT+CTRL+TAB
Ҳужжат бошланиши томон ўтиш	Page Up
Ҳужжат охири томон ўтиш	Page Down
Ҳужжатнинг бошига ўтиш	HOME
Ҳужжатнинг охирига ўтиш	END

Internet саҳифалари билан ишлашда фойдаланиш

Амал	Тугмалар комбинацияси
Жорий саҳифани янгилаш	F5
Саҳифа юклашни тўхтатиш	ESC
Янги жойга ўтиш	CTRL+0
Янги дарчага ўтиш	CTRL+N
Жорий саҳифани сақлаш	CTRL+S
Жорий саҳифани ёки актив рамкани чоп этиш	CTRL+P
Танланган ишоратни активлаштириш	ENTER

Интернетда электрон почта (кути) билан ишлаш

Электрон почта (E-mail) Интернетдаги кенг фойдаланиладиган хизматлардан бири ҳисобланади. Бунда ахборотларни жўнатиш, ўқиш, хатларга жавоб бериш ва маълумотлар узатиш жараёнларини бопқариш анча енгил бажарилади. Электрон почта тезкор ва қулай бўлиб, одатдаги почта ёки факсимиль алоқаларига қараганда, кўп параметрлари бўйича устун туради. Оддий қоғоздаги хатга қараганда “электрон хат” қоғоз талаб қилмайди, осон тайёрланади ва керак бўлмаган ҳолда осон йўқотилади.

Электрон почта сутканинг қайси вақти бўлишидан қатъи назар, санокли минутлар ичида дунёнинг исталган нуқтасига хабар етказа олади.

E-mail жуда тежамли: электрон почтани юбориш, оддий хатни юбориш ёки шаҳарлараро телефонда гаплашишга қараганда анча арзон.

Бир сўз билан айтганда, электрон почта компьютер тармоғидаги тарқоқ фойдаланувчилар орасидаги энг қулай воситадир. Интернет глобал тармоғида электрон почта Internet Explorer браузерига ўрнатилган Outlook Express дастури асосида амалга оширилади.

1. Outlook Express дастурини ишга тушириш

Outlook Express ни ишга туширишнинг бир нечта усуллари бор:

1. Агар Outlook Expressнинг ярлиги Windows операцион системасининг ишчи столига чиқарилган бўлса, сичқонча тугмаси унга келтирилиб, икки марта босилади.

2. Агар Outlook Expressнинг ярлиги масалалар панелида

бўлса, сичқонча тугмаси унга келтирилиб, бир марта босилади.

3. «Пуск» менюсидан ишга тушириш учун қуйидаги буйруқлар кетма-кетлиги бажарилади:

«Пуск»/»Программы»/»Internet Explorer»/»Outlook Express».

2. Электрон почта орқали хабар жўнатиш

Outlook Expressнинг анжомлар панелида «Создать сообщение» тугмаси босилади. «Кому»; «Копия», «Слепая» майдонлари вергул (ёки нуктали вергул) билан ажратилади, адрес ва электрон почта олувчиларининг номи киритилади. Адрес ва номларни компьютерда ташкил этилган адрес китобидан киритиш имконияти ҳам бор. Бунинг учун «Создать сообщение» дарчасидаги «Кому» тугмаси босилади ва керакли адрес ва ном танланади.

Кейинги навбатда, «Тема» майдонига хабарнинг сарлавҳаси ва хабар матни киритилиб, анжомлар панелидаги «Отправить» тугмаси босилади.

3. Қабул қилинган хатларни ўқиш

Қабул қилинган хатларни ўқиш учун Outlook Expressнинг анжомлар панелидаги ёки жилдлар рўйхатидаги «Входящие» тугмаси босилади. Хабарни алоҳида дарчада ўқиш учун хабарлар рўйхатидан унинг номида сичқонча тугмаси икки марта босилади. Агар сичқонча тугмаси бир марта босилса, хабар кўриш саҳифасига чиқилади.

4. Хабарга ишорат, расм ёки файл ўрнатиш

Юбориладиган хабарга ишорат ёки расм ўрнатишдан аввал, HTML формати ўрнатилганини текшириш лозим.

Бу қуйидагича амалга оширилади:

- «Формат» менюсидан HTML буйруғи танланади. Бу буйруқ танланганда, унинг ёнида қора чизик (нукта) пайдо бўлади. Сўнг, қуйидагилардан бири бажарилади:

- файл ёки расм қўйиладиган жойга келиб, сичқонча тугмаси босилади;

- ишорат қўйиш учун анжомлар панелида «Вставить гиперссылку» тугмаси босилади ва файлнинг типни танланиб, унинг турар жойи ёки ишорат адреси киритилади;

- тасвирлар (расмлар)ни қўйиш учун «Вставка» менюсидан «Рисунок» буйруғи танланади. Талаб қилинган тасвирли файлни топиш учун «Обзор» тугмаси босилиб, керакли файл топилади ва унда сичқонча тугмаси икки марта босилади;

- файл қўйиш учун «Вставить» менюсидан «Вложение файла» буйруғи танланиб, юборилиши лозим бўлган файлнинг устида сичқонча тугмаси 2 марта босилади.

5. Адрес китобини олиб бориш

Адрес китоби адресатлар ҳақида турли хил маълумотлар сақлаш учун қулай жой бўлиб, Microsoft Outlook Express иловаси ёрдамида улардан фойдаланиш анча осонлашади.

Адрес китобига янги адресларни қўшиш учун хабарни очиб, унинг китобга қўшилиши лозим бўлган номи устида сичқончанинг ўнг тугмаси босилади ва «Добавить в адресную книгу» буйруғи танланади.

Бу амални бошқача бажариш ҳам мумкин: «Сервис» менюсидан «Параметры» буйруғи бажарилади ва «Общие» бандида «автоматически заносить в адресную книгу»га «байроқча» (белги) қўйилади.

6. Чет эл хабарларини ўқиш

Хабарлар дарчасидаги «Вид» менюсидан «язык» буйруғини кўрсатиб, керакли тил символ (белги)ларида

сичқонча тугмаси босилади. Агар анжомлар панелида «Язык» тугмаси бўлса, у ҳолда уни босиб, тил символлари танланади. Очилган мулоқотли дарчада «Да» тугмаси босилади.

7. Янгиликлар гуруҳини аниқлаш

Янгиликлар гуруҳи алоҳида фойдаланувчилар томонидан янгиликлар серверига жойлаштирилган хабарлар мажмуасидир. Янгиликлар гуруҳи турли хил мавзуларда яратилиши мумкин. Янгиликлар гуруҳини топиш учун жилдлар рўйхатидаги сервер номида сичқонча тугмаси босилади ва анжомлар панелидан «Группы новостей» белгиси танланади. Сўнгра «Показать группы новостей, содержание» майдонига керакли сўз киритилади.

8. Янгиликлар гуруҳига обуна бўлиш

Янгиликлар гуруҳи - бу алоҳида фойдаланувчилар томонидан янгиликлар серверига мунтазам жойлаштирилиб туриладиган маълумотлар мажмуаси. Бу маълумотлар ҳар хил мавзуда бўлиши мумкин.

Фойдаланувчи янгиликлар гуруҳига обуна бўлиши учун «Сервис» менюсидан «Подписаться на эту группу новостей» буйруғи танланади. Сўнгра жилдлар рўйхатидан сервернинг номи танланиб, анжомлар панелидан «Группы новостей» тугмаси босилади ва обуна бўлиш лозим бўлган янгиликлар гуруҳи танланиб, «Подписаться» тугмаси босилади.

9. Фойдаланувчи обуна бўлган янгиликлар гуруҳини кўриш

Жилдлар рўйхатидан «Сервер новостей» танланади ва керакли янгиликлар гуруҳида сичқонча тугмаси босилади.

10. Янгиликлар гуруҳига обуна бўлишни бекор қилиш

Анжомлар панелидан «Групи новостей» тугмаси босилади ва керакли гуруҳ танланиб, «Описаться» тугмаси босилади.

6- боб

Интернет атамаларининг глоссарийси

Бу бобда Интернетда кўп қўлланиладиган сўз ва атамаларнинг тавсифи келтирилади.

Archi - файлларни тўлиқ ёки қисман номи бўйича йр серверларидан қидириш тизими.

ARPANET - АҚШнинг ҳарбий соҳада қўллаш учун лойиҳалаштирилган компьютер тармоғи. Бу лойиҳани амалга оширилиши 1969 йилда бошланган бўлиб, Internet унинг авлоди ҳисобланади.

BBS - Электрон эълонлар тахтаси. (Bulletin Board System) Шахсий компьютерлардан ишга туширилувчи коммутацияланувчи тезкор хизмат. Электрон эълонлар тахтаси Internetнинг қисми ҳисобланмайди. Бир қатор электрон эълон тахталари фойдаланувчига Internetда электрон почтани жўнатиш ва қабул қилиш имкониятини беради.

binary file - оддий матн бўлмаган файллар (иккилик файллар). Бу файллар график, товушли, видео ёки бошқа ахборотларни сақлайди.

Binary mode - матнли бўлмаган (FTP дастурлардан фойдаланадиган программалар ва графикалар) файлларни узатиш усули (иккилик режим). Бу режимда FTP дастурлари файлларни ўзгартирмаган ҳолда узатади.

Browser - интернет маълумотларини кўриш блоки. WEB-саҳифаларни кўриш дастури. Internet Explorer, Netscape communicatorлар кўп фойдаланиладиган кўриш блокларидир.

channel - интернет маълумотлари узатиладиган алоқа канали. channel operator - каналнинг ҳолатига жавоб берувчи масъул шахс(канал оператори).

Client (клиент) - сервер программасидан маълумот олувчи ва уни фойдаланувчига берувчи программа. Масалан, Internet Explorer, Netscape communicatorлар World Wide Web нинг Web-сервердан ахборот олиб, компьютерга чиқариб берувчи клиентларидир.

CompuServe - интернетга тезкор хизмат кўрсатувчи тижорат хизмати. Хусусан, электрон почта, янгиликлар гуруҳи Usenet, ftp и World Wide Web.

domain (домен) - ташкилотнинг Интернетга уланган маҳаллий компьютер тармоғида ишлатиладиган ном.

domain name server (DNS) - домен таркибидаги сервернинг номи. Интернет тармоғига уланган тугун нуқталарининг номларини топиб, уларни рақамли адресларга келтирувчи дастур. Ушбу сервер DNS дастурини бажарувчи тугун нуқта компьютерига ҳам мурожаат қилади.

edu. - таълим билан боғлиқ ташкилот тугун нуқтаси номининг охири қисми (кенгайтирмаси).

eight-bit file (саккиз битли файл) - оддий матндан фарқ қилувчи ахборотни сакловчи файл. Бу файл графика, товуш, видео ёки бажариладиган код кўринишидаги ахборотларни саклаши мумкин.

e-mail - электрон кути (почта)

e-mail address - электрон почта адреси. Интернетда ёки тезкор тижорат хизматларида электрон почта орқали қабул қилувчининг аниқловчи номи.

freenet-бепул тармоқ. Бепул умумий фойдаланиш ахборот хизмати.

FTP - файллар узатиш протоколи (File Transfer

Protocol). Интернет орқалифайлларни бир компьютердан бошқасига узатишни таъминлайдиган тизим.

ftp client - файлларни ftp-сервердан олиш (ёки кўйиш) имкониятини яратиб берувчи дастур.

ftp server - фойдаланувчи ftp дан олиши мумкин бўлган файлларни сақловчи дастур (ftp-сервер).

gateway - бир- бирига ахборот ўтувчи иккита тармоқни улайдиган мослама(рус тилидаги номи-шлюз). Масалан, электрон почта шлюзи Internet ва Iasnet тармоқларини улайди.

Gopher - меню кўринишида ташкил этилган ва интернет тармоғидаги компьютерлар орасида тақсимланган ахборот тизими.

Gopher client - Gopher ахборотларини чиқарувчи ва уларга киришни таъминловчи дастур.

Gopher server - фойдаланувчиларга ахборотни чиқариш учун Gopher ахборотларини сақловчи ва уларни Gopher клиентига узатувчи дастур. Internetдаги Gopher серверининг дастурий таъминоти бажарилувчи тармоқ компьютерига мурожаат қилади.

gov. — давлатнинг энг юқори бошқарув тизими номини билдирувчи адреснинг кенгайтирмаси.

hacker - компьютер оламида хеккер - бу талбиркор ва иқтидорли дастурчи. Кўп ҳолларда бу атама қора ниятли, масъулиятсиз ва компьютер сирларини ошқор қилувчи салбий шахсни аниқлайди.

home page — “уй” саҳифаси. Маълум шахсга ёки ташкилотга бағишланган Web-саҳифанинг бошланғич бети.

host - тугун нуқта. Бевосита Internetга уланган компьютер. Internetда ҳар бир компьютер тугун нуқта номига ва IP-адресига эга.

hostname - тугун нуқта номи. Тугун нуқта номи нуқталар ёрдамида ажратилган сўзлардан ташкил топган бўлади.

HTML - гипер матнларининг ишоратли тили (Hyper Text Markup Language). Web-саҳифаларни ташқи кў-

ринишини аниқловчи пунктуация ва буйруқлар системаси. HTML ўз ичига саҳифага кирувчи асосий сарлавҳалар, сарлавҳачалар, титул сатри, бошланишлар, графикани ва аниқловчи буйруқларни олади.

HTML editor - Web-саҳифа яратишда ёрдам берувчи дастур (редактор HTML).

HTTP - гиперматнни транспортировка қилиш протоколи (Hyper Text Transport Protocol). Web клиент (мижоз) дастурлари билан (кўриш блоклари) Web-сервер ўртасида алоқа қилиш учун ишлатиладиган махсус дастур.

hypermedia – гипервосита. График, товушли, видео ва бошқа кўринишдаги ахборотларни сақловчи гиперматн.

hypertext – гиперматн. Бошқа матнлар билан бошланган матн.

Internaut – интернавт. Internet дан фойдаланувчи одам.

Internet - жаҳон бўйича компьютер тармоқларидан тузилган яхлит тармоқ. Унда ахборот алмашуви ягона тил-андоза-қоидалар мажмуи асосида амалга оширилади.

Internet provider - Internet га кириш ва унинг имкониятларидан фойдаланиш имкониятини яратиб берадиган компания.

IP (Internet Protocol) - Internet протоколи. Internetнинг барча компьютерларини бирлаштирувчи тармоқ ишчи тили.

IP address (IP-адрес) - Internetдаги тугун нуқта компьютерининг рақамли адреси. IP-адрес нукталар ёрдамида ажратилган тўртта сондан ташкил топган.

ISDN (Intergrated Services Digital Network) - хизматлари интеграллашган рақамли тармоқ.

list adress - адреслар рўйхати. Ахборот жўнатиш учун электрон почта адреслар рўйхати.

Lycos - World Wide Web дан сўз ёки жумла бўйича Web-саҳифаларни қидириш имкониятини берувчи қидирув тизими.

mailing List – хабарлар жўнатиладиган электрон почта адреслари рўйхати. У адресли хабарларни адреслар рўйхатидаги ҳар бир адрес бўйича жўнатади.

mail server (почта сервери) – ахборот жўнатиш рўйхатини бошқарувчи дастур.

Microsoft Network (Microsoft тармоқи) - Windows-95 операцион тизими билан баробар ишга тушган тезкор тижорат хизмати.

modem (модем) - модулятор-демулятор (тўлиқ номи), бошқача қилиб айтганда, компьютерни телефон тармоғига улаш ускунаси.

Net (Network) - тармоқ. (Internet тармоғининг норасмий номи).

net news - тармоқ янгиликлари.

Netscape - Windows тизимида Web саҳифани кўриш тизими.

Newgroup - янгиликлар гуруҳи. Usenet тизимининг бир қисми ҳисобланиб, баҳслашув гуруҳини ўз ичига олади. Usenet - ҳар бири маълум мавзунини ёритувчи минглаб янгиликлар мажмуасидан таркиб топган тизим.

news server - янгиликлар сервери. Фойдаланувчиларни янгиликлар билан таъминловчи янгиликлар сервери.

off-line – автоном. Internetга бевосита уланмаган компьютер. Янгиликларни автоном ўқиш дастури. Янгиликлар гуруҳи маълумотларини ўз компьютерига юклаб, уларни фойдаланувчи Internetга уланмаган вақтда ҳам ўқиш имкониятини яратиб беради.

org. - нотижорат ташкилотнинг тугун нуқтасидаги компьютер номининг охириги қисми.

page - саҳифа. World Wide Web тизимидаги саҳифа.

post – почта. Usenet янгиликлар гуруҳида пайдо бўладиган мақола ёки хабар. Фойдаланувчи янгиликлар гуруҳига мақола юборса, бу нарса почта кўринишида маълум бўлади.

PPP (Point to Point Protocol) - нуқта-нуқта протоколи. Компьютерни Internet га оддий телефон тармоғи орқали уланиш усули.

real time - реал вақт. Сўзлашишни узатиш (ёки музокара олиб бориш) учун кетган реал вақт.

Server – сервер. Ахборот сақловчи ёки клиент (мижоз) дастурига сўров асосида ахборот жўнатувчи дастур. Масалан, Ftp-сервер файлларни сақлайди ва уларни клиент ftp-программаларига *get* буйруғига асосан жўнатади.

TCP/IP (Transmission Control Protocol/Internet Protocol - узатишни бошқариш протоколи/ тармоқлараро протокол) - тармоққа уланган компьютерлар ўртасида ўзаро маълумот алмашиш андозалари. TCP/IP протоколи интернетга уланган компьютерларнинг аппарат ва дастурий таъминотларини ўзаро мосланишини таъминлайди.

telnet - бошқа тармоқдаги компьютер тизимини Internetга кириш имкониятини берувчи дастур.

Unix - 70-йилларда яратилган операцион тизим бўлиб, ҳозирги вақтда ҳам кенг қўлланилади. Компьютерлар Internetга UNIX муҳитида ҳам уланиши мумкин.

Usenet – ҳар бири маълум мавзуга бағишланган номарказлашган янгиликлар гуруҳининг доскаси.

WAIS (Wide Area Information Service) - глобал ахборотлар хизмати.

World Wide Web - Internet тармоғида ахборот саҳифаларига киришни таъминлайдиган тизим. Web-саҳифалар бошқа саҳифалар билан боғлиқ ҳолда гиперматн кўринишида чиқади. Web-саҳифаларни Internet нинг Web-сервер дастурини ишга тушириши мумкин бўлган исталган компьютерида сақлаш мумкин. Web-саҳифаларни кўриш имкониятини берувчи дастурлар кўриш блоклари дейилади.

Xmodem - бир компьютердан бошқасига файлларни узатиш протоколи (андозаси).

Yahoo - аъло даражадаги предмет йўналтирилган World

WideWeb саҳифаси. Индексли Web-саҳифаларни кидириш, кўриш ва бошқа хизматлар кўрсатиш тизимидир.

ZIP file (Zip-файл) - PKZIP, WinZIP ёки бошқа программалар ёрдамида ихчамланган бир ёки бир нечта файлларни ўз ичига олган файл.

Zone – зона. Тугун нуқтанинг номидаги охириги қисм бўлиб, компьютер жойлашган ташкилот ёки мамлакатни аниқловчи кенгайтирма. АҚШнинг кўпчилик компьютерлари ташкилот фаолиятини аниқловчи уч ҳарфлик зоналарга эга. Дунёнинг бошқа қисмидаги компьютерлар номи охирида икки ҳарфли мамлакат коди зонаси қўйилади (масалан, uz, ru.).

Адабиётлар

1. Приступая к работе Microsoft WINDOWS-98, Корпорация Microsoft 1998, 126-стр.
2. Описание WORD 97 Корпорация Microsoft 1998, 106-стр.
3. М. Пайк. Internet в подлиннике. Наиболее полное руководство. (перевод с англ), Санкт-Петербург, 1996, 637-стр.
4. С. Карпенко, И. Шишигин. Internet в вопросах и ответах. (перевод с англ), Амалий қўлланма, . Санкт-Петербург, 1996, 461-стр .
5. Эд Крол. Все об Internet. Руководство и каталог. (перевод с англ), Савдо нашриёт бюроси. Санкт-Петербург, 1995, 59-стр.
6. Internet. Международные ресурсы. Желтые страницы. 736-стр.

МУНДАРИЖА

КИРИШ.....	3
I ҚИСМ	
1-БОБ.WINDOWS ОПЕРАЦИОН СИСТЕМАСИНИНГ ФЙДАЛАНИШ ИНТЕРФЕЙСИ.....	3
“Пуск” тугмаси.....	6
Windows тизимидан чиқиш.....	12
Windows тизимининг иш столи.....	13
Мой компьютер (Менинг компьютерим).....	17
2-БОБ MICROSOFT WORD РЕДАКТОРИ.....	22
1. Microsoft Word редакторининг фойдаланиш интерфейси.....	22
Янги ҳужжат яратиш.....	24
Ҳужжатни сақлаш.....	24
2. Ҳужжатни очиш.....	25
Қатъий ёки тармоқ дискида сақланувчи ҳужжатни очиш.....	25
Ҳужжатни ёпиш.....	26
Саҳифа чегараларини ўзгартириш.....	26
Саҳифа ўлчовини танлаш.....	28
Саҳифанинг йўналишини танлаш.....	28
Ҳужжатни чоп этиш.....	29
Саҳифаларнинг маълум ҳажмини чоп этиш.....	29
Бир нечта нусхада чоп этиш.....	29
Фақат тоқ ёки жуфт бетларни чоп этиш.....	30
Берилган бетларни ва бўлимларни чоп этиш.....	30
Бир нечта ҳужжатни бир вақтда чоп этиш.....	31
3. Расмлар ёки матндан нусха олиш, жойини ўзгартириш.....	31
Расмлар ёки матнни катта масофага ёки бошқа ҳужжатга кўчириш, улардан нусха олиш.....	31
Расмлар ёки матнни ойна ичида катта масофага кўчириш, улардан нусха олиш.....	32
Амалларни бекор қилиш.....	33
Матн ва расмларни ажратиш.....	33
Матн ва расмларни сичқонча тугмачаси ёрдамида ажратиш.....	33
Тугмалар комбинацияси: матн ва расмларни тахрирлаш ва жойини ўзгартириш.....	35

Матн ва расмлар жойини ўзгартириш, улардан нусха олиш.....	36
Махсус белгилар ва элементларни киритиш.....	36
Матн ва расмларни ажратиш (белгилаш).....	37
Матн ва расмларни жадвалда ажратиш.....	39
Ажратишни кенгайтириш.....	40
Курсорнинг силжиши.....	40
Жадвал бўйича силжиш.....	42
Жадвалга абзац ва табуляция белгиларини киритиш.....	42
4.Жадваллар билан ишлаш.....	43
Жадвал бўйича силжиш командаларини клавиатура орқали киритиш.....	46
Жадвал яратиш.....	47
Жадвалдан ячейкаларни, қаторларни ва устунларни йукотиш.....	47
5.Очиқ ҳужжатга бошқа ҳужжатни киритиш.....	48
Бетлар номерини киритиш.....	48
Бетлар номерини (тартиб рақамини) ўчириш.....	49
Диаграммаларни киритиш.....	49
6.Диаграммалар яратиш.....	50
Word жадвалида диаграмма яратиш.....	50
Расм киритиш.....	51
Расм ва суратларни Clip Gallery иловасидан киритиш.....	51
Расмни файлдан киритиш.....	52
Расмни сканердан киритиш.....	53

II ҚИСМ

ИНТЕРНЕТДА ИШЛАШ

КИРИШ.....	54
1-БОБ. ИНТЕРНЕТ ТАРМОҒИ ХАҚИДА	
ТУШУНЧА.....	55
Интернетнинг қисқа тарихи.....	55
Интернет ресурслари.....	56
TCP/IP Протоколи.....	57
2 - БОБ. ИНТЕРНЕТНИНГ ТУРЛИ ХИЛ ХИЗМАТЛАРИ.....	58
Интернет хизматларининг шакллари.....	59
Варақловчи дастурлар (браузерлар).....	61

3-БОБ. ИНТЕРНЕТГА УЛАНИШ УСУЛЛАРИ.....	63
Аппарат мажмуига талаблар.....	65
Шахсий компьютерга талаблар.....	65
Модемга кўйилган талаблар.....	67
Компьютерларни ерга улаш.....	67
Коммуникацион программалар.....	67
4-БОБ. MICROSOFT INTERNET EXPLORER ДАСТУРИ.....	69
1. Internet Explorer 4.0 браузерини ишга тушириш.....	69
Интернетга уланиш.....	71
Internet Explorerга Интернет адресини кириштириш.....	71
Internet Explorer нинг бошланғич саҳифасини ўрнатиш.....	73
Интернетда кидириш.....	73
Шарҳловчи панели.....	75
Internet Explorerда амалий ишлаш (Интернет бўйлаб саёҳат).....	75
Web саҳифани «Избранное» жилдига (папкасига) ёзиш ва танланган саҳифаларни тартиблаш.....	76
2. Олинган ахборотни сақлаш ва чоп этиш.....	77
Актив саҳифани сақлаш.....	78
Саҳифаларни очмаган ҳолда сақлаш.....	78
Ишчи столининг фони учун Web саҳифадаги тасвир- дан фойдаланиш.....	78
Актив дарчадаги ахборотни чоп этиш.....	79
Кадрни чоп этиш.....	79
3. Саҳифадан ҳужжатга ахборот нусхасини кўчириш.....	79
4. Кўп мурожаат қилинадиган саҳифаларни кўриш.....	80
5. Internetда саҳифани кўриш.....	81
Маълум жойга ёки маълум саҳифага ўтиш.....	81
Аввалги кўрилган саҳифага қайтиш.....	81
6. Интернетда хавфсизлик нима?.....	82
Ҳар бир зона учун ҳимоя даражасини ўрнатиш.....	83
Кўриш учун мумкин бўлмаган материалларга киришни таъқиқлаш.....	84
Кириши чегараланган тугун нукталаридан бошқаларнинг фойдаланишини таъминлаш.....	85

Классификация қилинмаган тугун нукталарини	
бошқа шахсларга кўришга рухсат бериш.....	85
Хавфсизлик сертификатини кўриш.....	86
7.Бошланғич саҳифага қайтиш.....	87
8.Қидириш саҳифасига ўтиш.....	87
9.Саҳифа кўринишини ўзгартириш.....	87
10.Матннинг шрифтини ўзгартириш.....	87
11.Шрифтлар ўлчашини ўзгартириш.....	87
12.Бошланғич саҳифани ўзгартириш.....	88
13.Канал нима?.....	88
Каналлар қандай ишлайди?.....	88
Каналларга обуна бўлиш.....	89
Шарҳловчи панелидан каналларни кўриш.....	89
Канал қўйиш.....	89
14.Излаш саҳифасини ўзгартириш.....	89
15.Журналда сақланган саҳифаларни	
сақлашни кунларининг сонини ўзгартириш.....	89
16.Саҳифалар чиқаришни тезлаштириш.....	90
17. Internetда жамoa бўлиб ишлашни	
таъминлаш.....	90
Microsoft Netmeeting дастурини ишга тушириш.....	91
Чақирув амалини бажариш.....	91
Чақирув ахборотини қабул қилиш.....	91
Чақирув амалини бекор қилиш.....	91
Учрашувга тушиниш.....	91
Илова имкониятларидан биргаликда	
фойдаланиш.....	92
Бошқа фойдаланувчиларга иловаларда ишлаш	
учун рухсат бериш.....	92
Иловадан умумий фойдаланишни бекор қилиш.....	92
Алоқа сеансини тугатиш.....	92
Интернет тармоғи орқали товушли мулоқот	
олиб бориш.....	93
18. Клавиатурадан фойдаланиш.....	95
Хужжатларни кўришдаги амалларда фойдаланиш.....	95
Internet саҳифалари билан ишлашда фойдаланиш.....	95
5- БОБ. ИНТЕРНЕТДА ЭЛЕКТРОН ПОЧТА	
(ҚУТИ) БИЛАН ИШЛАШ.....	96
1.Outlook Express дастурини ишга тушириш.....	96
2.Электрон почта орқали хабар жўнатиш.....	97
3.Қабул қилинган хатларни ўқиш.....	97
4.Хабарга ишорат, расм ёки файл ўрнатиш.....	97

5.Адрес китобини олиб бориш.....	98
6.Чет эл хабарларини ўқиш.....	98
7.Янгиликлар гуруҳини аниқлаш.....	99
8.Янгиликлар гуруҳига обуна бўлиш.....	99
9.Фойдаланувчи обуна бўлган янгиликлар гуруҳини кўриш.....	99
10.Янгиликлар гуруҳига обуна бўлишни бекор қилиш.....	100

6- БОБ. ИНТЕРНЕТ АТАМАЛАРИНИНГ ГЛОССАРИЙСИ.....	100
--	-----

АДАБИЁТЛАР:.....	106
------------------	-----

Туйгун Нишонбоевич Нишонбоев

Windows, Word ва Интернет
тизимларида ишлаш
(ўқув кўлланма)

“Академия” нашриёти
Тошкент, 2002 й

Мухаррир Т. Соатова

Рассом Р. Султонов

Мусаххих Т. Соатова

Техник муҳаррир, компьютерчи

Л. Фахрутдинова, Г. Абдуллаева

Нашр учун масъул Д. Қобулова

Теришга берилди 18.02.2002 й. Босишга рухсат этилди
19.01.2001 й. Бичими 84x108 1/32. Офсет босма. Шартли босм
табоғи 7,0. Нашриёт ҳисоб табағи 7,0 Адади 3000. Баҳоси
шартнома асосида. Буюртма № 97

«Akadem-Xizmat» босмахонасида чоп этилди.
Манзил: Тошкент, Ўзбекистон шох кўчаси, 45.