

Servicio de documentación de la Televisión del Principado de Asturias (TPA)

Por Belén Estrada-Nora-González, Cristina Patallo-Fernández y Marcela Pastor-Blanco

Resumen: La creación de la televisión pública autonómica en el Principado de Asturias en un entorno digital supuso la utilización de las últimas tecnologías en producción de contenidos audiovisuales, los MAM (media asset management), concretamente la aplicación Dalet Plus. En este artículo se muestran los procedimientos de trabajo de documentación, así como el flujo de información de estos sistemas de gestión de contenidos audiovisuales, desde que las imágenes entran en el sistema hasta que pasan al archivo. Se describe la experiencia de la puesta en marcha de un proyecto que integra todos los procesos de generación de contenidos multimedia en un medio de comunicación.

Palabras clave: Documentación audiovisual, Centros de documentación, Televisión, Archivos de televisión, Sistemas integrados de producción audiovisual, Gestión de contenidos multimedia.

Title: Information centre of the Public Television Service of the Principality of Asturias

Abstract: The creation of autonomous public Television in the Principality of Asturias inside of digital environment, involved the use of the latest technologies in production of audiovisual content, the MAM (Media Asset Management), specifically the implementation of Dalet Plus. This article shows the documentation procedures and information flow management systems of these audio-visual contents, from images entering the system until they go to the archive. It describes the Documentation experience in the launch of a project that integrates all the processes of generating of multimedia content in mass media.

Keywords: Audiovisual documentation, Information units, Television, Television archives, Media asset management, Multimedia content management.

Estrada-Nora González, Belén; Patallo-Fernández, Cristina; Pastor Blanco, Marcela. "Puesta en marcha de un servicio de documentación digital en la Televisión del Principado de Asturias (TPA)". *El profesional de la información*, 2009, mayo-junio, v. 18, n. 3, pp. 326-332.

DOI: 10.3145/epi.2009.may.11



Belén Estrada-Nora-González es licenciada en documentación por la Universidad de Salamanca y diplomada en biblioteconomía y documentación por la Universidad de Murcia. Trabajó como documentalista en la Televisión Local de Oviedo, realizó funciones de gestión documental en el Servicio de Documentación y Archivos del Principado de Asturias y fue documentalista del Ayuntamiento de Oviedo. Desde febrero de 2006 trabaja como documentalista en Radio Televisión del Principado de Asturias (RTPA).

Cristina Patallo Fernández es licenciada en filología hispánica por la Universidad de Oviedo, diplomada en biblioteconomía y documentación por la Universidad de León y licenciada en documentación por la Universidad Complutense. Trabajó en varias bibliotecas en Asturias y en la biblioteca de la Universidad Complutense de Madrid. Colabora en el Boletín de la Asociación Asturiana de Bibliotecarios, Archiveros, Documentalistas y Museólogos y en la gestión de contenidos del sitio web de la misma asociación. Desde febrero de 2006 trabaja como documentalista en Radio Televisión del Principado de Asturias (RTPA).

Marcela Pastor Blanco es diplomada en biblioteconomía y documentación por la Universidad de León y licenciada en documentación por la Universidad Carlos III de Madrid. Fue responsable del Centro de Documentación de la Presidencia del Principado de Asturias. Participó en la planificación y puesta en marcha del proyecto de implantación de la Biblioteca digital del Instituto Asturiano de Administración Pública Adolfo Posada (IAAP). Desde febrero de 2006 trabaja como documentalista en Radio Televisión del Principado de Asturias (RTPA).

Introducción

LOS PROCEDIMIENTOS DE TRABAJO TRADICIONALES en los centros de documentación de televisión se han tenido que transformar en los últimos

años ante la necesidad de adaptarse al funcionamiento de los nuevos sistemas integrados de producción digital.

El objetivo de este trabajo es dar a conocer la experiencia del

departamento de documentación de una de las primeras televisiones que nace plenamente en entorno digital. A pesar de las evidentes ventajas que esto conlleva, aparece una serie de inconvenientes derivados

no sólo del gran cambio de las habituales tareas documentales, sino también del hecho de que estos sistemas integrados apenas han tenido en cuenta para su diseño los requerimientos de la labor documental.

Aunque los avances que el entorno digital ofrece a la documentación audiovisual son muchos, aún queda camino por recorrer hasta que estos sistemas ofrezcan todas las funciones necesarias para el trabajo de los documentalistas, y hasta que los profesionales de la documentación reorienten sus tareas en aras de una integración y enriquecimiento recíproco dentro de la propia televisión.

Marco jurídico y estructura orgánica

Con la publicación de la *Ley del Principado de Asturias 2/2003* de 17 de marzo, de *medios de comunicación social* en el *Boletín oficial del Principado de Asturias* n. 69 del lunes 24 de marzo de 2003, se establece el marco legal para la creación de la *Radio Televisión Autónoma del Principado de Asturias (RTPA)*.

La *RTPA* se crea como un ente público de comunicación formado por las sociedades *Televisión del Principado de Asturias SA (TPA)* y *Radio del Principado de Asturias SA (RPA)*, encargadas de la gestión mercantil de los servicios públicos de radiodifusión y televisión.

El ente público se estructura para su funcionamiento y administración en los siguientes altos órganos: Consejo de Administración, Consejo de Comunicación y Dirección General. De ésta dependen las áreas según se muestra en el organigrama.

El departamento de Documentación depende del Área de Antena y Contenidos, aunque se relaciona en el ejercicio de sus funciones con otras secciones que le proveen de contenido como el Área de Informativos y Deportes, y las secciones Producción de Programas, Redacción, Control Central y Cambio de Formato.

“Se vinculó e integró en una misma plataforma digital radio, televisión y periódico”

La relación entre las secciones se produce mediante el flujo de información que se inicia con la entrada de imágenes en el sistema provenientes de los departamentos de Redacción, Control Central y Cambio de Formato, pasando por Producción que informa sobre los derechos de esas imágenes, hasta la producción de la noticia y su emi-

sión. Todas las áreas utilizan el Archivo para la búsqueda, selección y recuperación de información.

Puesta en marcha y primeras emisiones

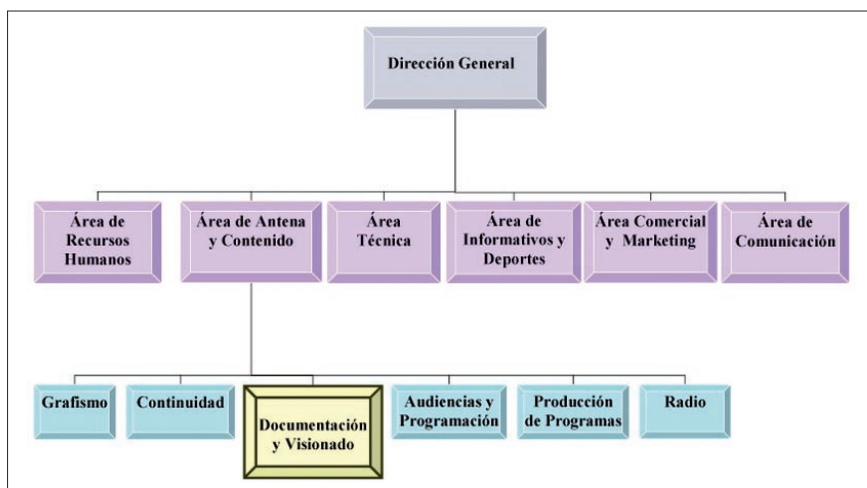
Desde el inicio de este proyecto se optó por la vinculación y la integración en una misma plataforma de radio, televisión y periódico. Todas las áreas de la organización (Redacción, Producción, Continuidad, etc.) la utilizan para la producción de contenidos.

La *TPA* realizó su primera emisión en pruebas el 20 de diciembre de 2005, y el 5 de junio de 2006 comenzó su emisión oficial, aunque no fue hasta el 9 de junio de ese mismo año cuando se produjo la primera emisión regular de los informativos con una edición a las 20:30 horas.

Uno de los referentes de la cadena son sus informativos, que cuentan con tres ediciones: a las 14:00, 20:30 y 00:30 horas. Desde un punto de vista documental es la producción de informativos la que aporta un conjunto de materiales originales más rico e interesante para el Archivo, ya que contiene documentos audiovisuales exclusivos y propios, que no se pueden obtener por ningún otro medio y que, por lo tanto, conformarán el futuro patrimonio audiovisual de Asturias.

Los MAM (media asset management)

En los últimos años todas la televisiones han empezado a implantar sistemas digitales integrados de producción, “sistemas de gestión de medios” o “sistemas de gestión de activos audiovisuales”, definidos como “aplicaciones que centralizan el control de todos los elementos de software y hardware del sistema: escaletas de emisión, servidores, líneas de entrada y salida” (López de Quintana, 2007).



Organigrama de la TPA

“El sistema permite el acceso simultáneo de hasta 70 usuarios al documento audiovisual en baja y alta calidad”

Desde el primer momento la TPA utiliza este tipo de aplicaciones, concretamente *Dalet plus* (de *Dalet Digital Media*) versión 1.40.028 de 2005, un sistema de gestión de contenidos que permite la interoperabilidad entre las diferentes áreas y el acceso desde cualquier lugar. Un usuario puede compartir todos los materiales multimedia, tanto los que entran en el sistema, como los que están en proceso y los ya finalizados. Todos los usuarios participan en el proceso de producción (redactores, editores, grafistas, etc.) y utilizan este único sistema lo que optimiza el trabajo, y permite

el acceso simultáneo de hasta 70 usuarios al documento audiovisual en baja y alta calidad. Todo ello da lugar a diferencias importantes en los flujos de trabajo habituales respecto de una televisión con sistema analógico.

Trabajo en Documentación de la TPA

El flujo de trabajo de un sistema integrado de producción digital posibilita la generación compartida de metadatos, los cuales se van incorporando a medida que el documento audiovisual avanza en su ciclo vital dentro del propio sistema. Esta información es introducida por distintos operadores a lo largo de una cadena que comienza en el momento de la ingesta y finaliza con la búsqueda y recuperación de los ficheros almacenados por parte del usuario. La labor del documentalista consiste en completar esos metadatos con una perspectiva de

reutilización y valor patrimonial. Lo que realmente enriquece este proceso de producción digital es esa mirada hacia el futuro, que va más allá de la mera emisión.

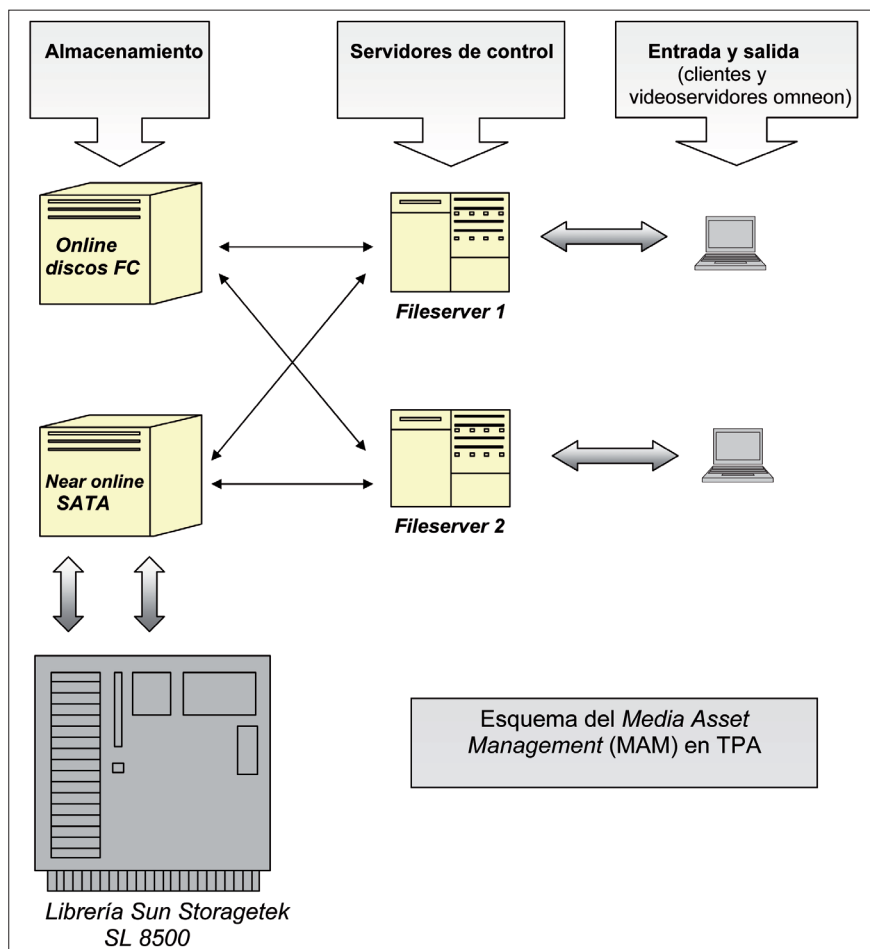
El departamento de Documentación de la TPA se integra, pues, en este sistema de producción digital y participa de una dinámica de trabajo compartido, donde cada partícipe se relaciona necesariamente con el resto. Las fases del procesamiento en el sistema de este material audiovisual, que tienen relación directa con el departamento de Documentación son: la ingesta, el almacenamiento, la catalogación y la recuperación.

Para la organización y gestión del contenido, en el sistema *Dalet* se dispone de una estructura arbórea de carpetas con distintos privilegios según el tipo de usuario, y se definen flujos de trabajo con el fin de controlar el tráfico en la red y optimizar los recursos.

“El sistema integrado de producción digital permite la generación compartida de metadatos”

1. Ingesta

El material que entra en el sistema procede de varias fuentes: envíos de agencias, enlaces o conexiones vía satélite, señal digital SDI (*serial digital interface*), señal de producción interna y grabaciones desde tarjetas de memoria de las cámaras digitales. Los operadores que realizan la introducción son técnicos de las áreas de Control Central y Cambio de Formato, y los propios redactores desde sus estaciones de trabajo. El departamento de Producción emite las órdenes de ingesta, así como los permisos de grabación para extraer contenidos del sistema.



Esquema de funcionamiento MAM

Las emisiones en directo se van grabando en tiempo real en una carpeta destinada a ello perteneciente a Documentación, momento en el que Control Central incorpora los metadatos básicos de creación del fichero. De manera similar se procede con los programas postproducidos, que son enviados a otra carpeta de Documentación desde Cambio de Formato.

Los originales de cámara o brutos y los envíos de agencia llegan al departamento desde Redacción, acompañados por los datos de pre-catalogación introducidos por los redactores en un formulario *asset manager* específico, excepto en el caso del material de agencias donde la información del contenido se puede encontrar en los *scripts*.

2. Almacenamiento

Tras la ingesta y el paso a Documentación, los documentos audiovisuales permanecen en servidores online, y son los documentalistas los que los transfieren al archivo para su almacenamiento *near online* en la librería digital. Esta transferencia se realiza de forma sencilla, mediante un cambio de estado del fichero y su paso a la carpeta correspondiente con un simple movimiento de arrastre. A continuación, el sistema genera la versión en baja resolución del documento para su posterior visionado (*browse*) en las consultas. Todo el proceso no tarda más de un día en completarse, aunque depende en última instancia del volumen del tráfico en la red interna. Aquellos materiales no susceptibles de ser conservados, son enviados por los documentalistas a una carpeta cuyo contenido es eliminado automáticamente pasados unos días.

La TPA utiliza una librería *Sun Storagetek SL8500* con una capacidad de 1.448 cintas, ampliable a 6.632 cintas LT03 de 400 GB cada una, lo que da un total de 2,65 petabytes. Cada una de las cintas equivale a unas 33 horas de vídeo en formato *DVCPRO25*. El número de cintas



Sun Storagetek SL8500

ocupadas es de 760, que hacen un total de 25.080 horas en archivo.

3. Catalogación

El departamento de Documentación realiza el tratamiento documental a partir del documento audiovisual en baja resolución. Sin embargo, en función del tipo y volumen del material a documentar y de la urgencia del análisis, a veces se trabaja con la versión en alta calidad.

Los metadatos propios del trabajo documental son incorporados al sistema mediante los formularios específicos asociados a cada vídeo y la descripción de planos con la aplicación *Media cutter*, siendo esta última tarea exclusiva del documentalista.

Sobre el contenido de los campos de la base de datos (formularios *Asset manager*), Documentación realiza labores de normalización, revisión y corrección, y añade a los



metadatos asignados durante el ciclo de vida del fichero todas las informaciones y descriptores necesarios para su completa identificación y eficaz recuperación.

4. Recuperación

Tras la búsqueda y el visionado de la copia en baja calidad, se selecciona un fragmento o el documento completo mediante el *Media cutter* y, con el envío a la aplicación *ClipBin*, se recupera lo seleccionado. Una vez transferido, el fichero en alta resolución queda disponible para la edición posterior por parte del usuario. “Lo importante es que el fichero seleccionado sea único para el mismo nivel de calidad” (Agirreazaldegui, 2007).

Tratamiento documental

El departamento de Documentación de la TPA inició su funcionamiento con tres documentalistas. En

la actualidad cuenta con otra persona para la documentación de deportes y otras dos contratadas por una empresa externa que realizan funciones de apoyo al departamento.

En 2006 se iniciaron los trabajos de diseño de la base de datos del sistema que gestiona el archivo audiovisual. *Dalet plus* utiliza bases de datos *SQL Server 2005* gestionadas mediante distintos formularios *Asset manager*. El primer paso para poner a punto la gestión documental fue, por lo tanto, diseñar los distintos tipos de formularios con sus correspondientes campos.

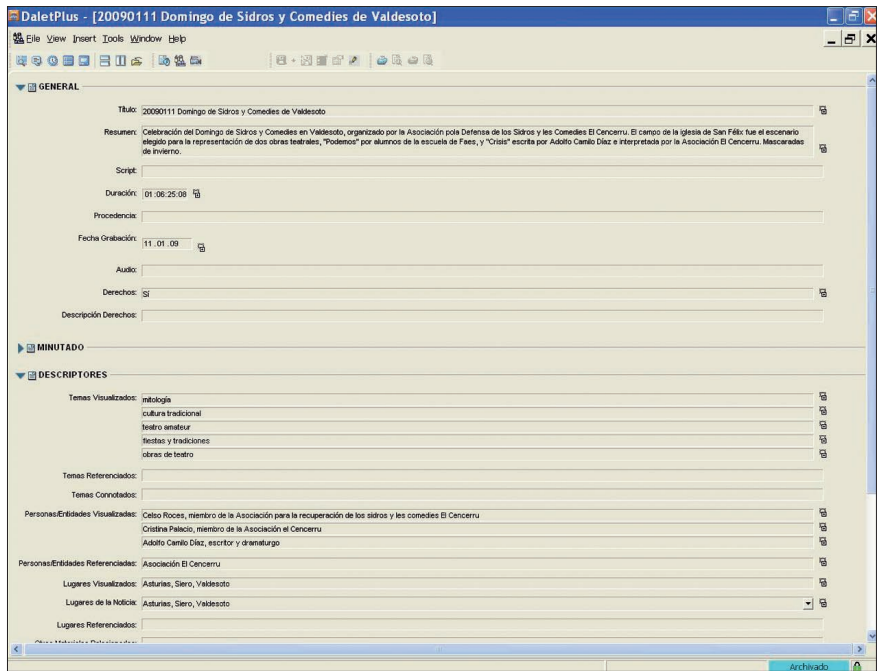
Se crearon cinco formularios diferentes, dependiendo del tipo de material analizado y del usuario al que va destinado: un formulario para material bruto y envíos de agencias, otro para informativos, otro para programas, uno para los datos de precatalogación que deben introducir los redactores, y finalmente, un formulario de sólo lectura.

Otra de las aplicaciones documentales que presenta el sistema *Dalet plus* es el *Media cutter*, utilizada para realizar el minutado, es decir, añadir descripciones a planos o secuencias seleccionadas con un punto de entrada (in) y/o un punto de salida (out), y que hace posible la visualización de los clips o *keyframes* resultantes.

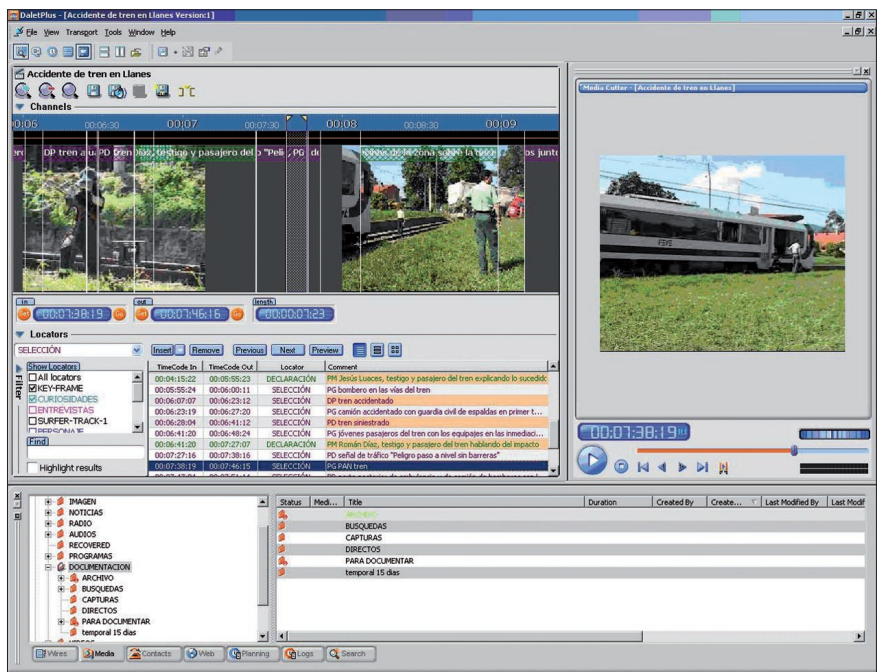
“Los metadatos son incorporados mediante los formularios *Asset manager* asociados a cada vídeo”

Cuando se analizaron las posibilidades de estas dos aplicaciones documentales del *Dalet plus* (*Asset manager* y *Media cutter*) se encontraron algunas carencias:

- Los formularios *Asset manager* van asociados a un vídeo completo y no a una parte del mismo.



Formulario



Media cutter

- *Media cutter* indiza de forma diferente, va a un índice distinto de los formularios *Asset manager* y además en la búsqueda no recupera combinaciones de palabras que se encuentren en distintas secuencias aún estando dentro del mismo vídeo.

- Ninguna de las dos aplicaciones tiene integrado un vocabulario controlado o tesoro. Sólo tienen un diccionario de sinónimos en inglés sin aplicación útil.

- La presentación de resultados en las búsquedas no visualiza la secuencia o plano descrito con el *Media cutter*, ni siquiera el *keyframe* señalado, sino que se muestra el título y otros datos generales del vídeo completo en el que están incluidos.

Una vez conocidas las funciones de los dos módulos anteriores, se establecieron tres niveles de análisis para el material original:

“El centro de Documentación debe anticiparse a las necesidades de información y mejorar la formación de usuarios”

– Nivel alto: se completa el formulario *Asset manager* de Documentación y se realiza además un minutado detallado en el *Media cutter*.

– Nivel medio: se completa sólo el formulario del *Asset manager* y no se hace el minutado.

—Nivel bajo: sólo se pone un título significativo y, como mucho, se añade el *script* de los envíos de agencias.

Los distintos niveles de análisis se aplican en función del tipo de documento a analizar. Así, dentro del material original, se aplica uno u otro nivel dependiendo de dos factores principales:

– Duración del vídeo: si es inferior a 5 minutos en la mayoría de los casos no se aplica un nivel alto de descripción, debido a la facilidad de visualización.

– Variedad de imágenes: dependiendo de la variedad de personas, lugares y temas contenida en un vídeo, se aplica el nivel más alto de descripción si se cree necesario para su localización e identificación.

El análisis documental se centra, por lo tanto, en el material original, mientras el material emitido recibe distinto tipo de tratamiento. En el caso de los informativos, al contar con un sistema multimedia se decidió aprovechar los textos de las escaletas para recuperar la información de las piezas de los informativos. Su análisis se reduce a una somera descripción formal y al minutado de las conexiones en directo, que no están recogidas en la escaleta.

ta. Hemos podido comprobar cómo la recuperación de esta información (estructura y texto de la escaleta) se podría mejorar notablemente en un sistema integrado y multimedia como *Dalet plus*, con el fin de beneficiarse de esa valiosa información creada en origen en la Redacción y que, en el caso de un informativo, podría muy bien utilizarse para sustituir el tratamiento pieza a pieza, que conlleva un alto coste en tiempo y recursos humanos.

En cuanto a los programas, dependiendo del tipo de programa y de la existencia o no de material bruto del mismo, se aplica uno u otro nivel de análisis. Respecto a los programas no emitidos en directo, la mayor dificultad encontrada para el trabajo documental es la existencia de dos sistemas *Dalet plus* separados: uno para la producción y otro para la emisión.

“Los nuevos sistemas integrados deberían estar preparados para los nuevos flujos de trabajo de archivo y documentación”

La normalización del tratamiento documental exige la creación de un manual común para todo el personal documentalista, un manual que se ha ido conformando desde el departamento de Documentación a lo largo de los tres años de vida de la TPA. Además, una vez conocidas las posibilidades y limitaciones del programa *Dalet plus* (entre éstas, la carencia de una simple aplicación para el control de autoridades), se vio la necesidad de crear listas de términos externas (onomásticos, topográficos, etc.) que en el caso de los descriptores temáticos poco a poco se ha ido convirtiendo en un tesoro de más de 5.000 términos, construido y adaptado a partir de otros existentes. Un tesoro que

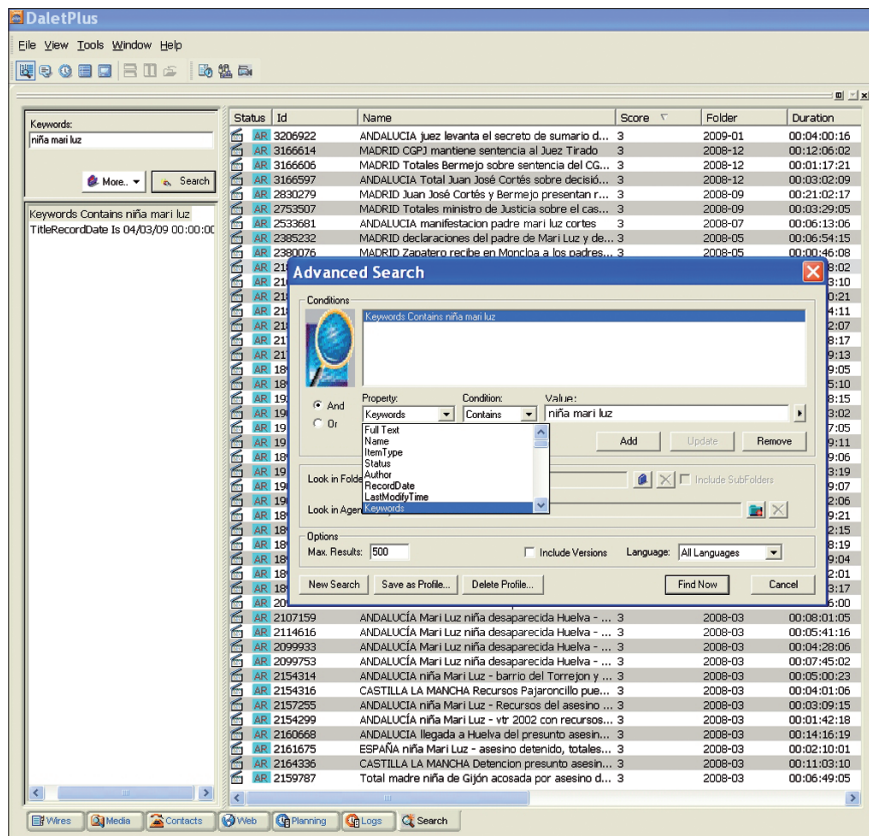
necesariamente ha de ser externo, ya que *Dalet plus* es una aplicación cerrada que no posibilita su introducción, que está gestionado con el software libre *TemaTres* y que sirve a documentalistas y usuarios del sistema como lenguaje de referencia para afinar las búsquedas y la recuperación de la información.

Consultas y búsquedas

La utilización de un sistema integrado facilita a los diferentes usuarios: documentalistas, redactores, productores y realizadores, principalmente, la recuperación y visualización inmediata en baja calidad de los materiales audiovisuales del archivo. Es fácil ver que una mayor autonomía de los usuarios en las búsquedas da lugar a un menor número de consultas dirigidas a Documentación. Con los sistemas integrados *MAM*, un centro de Documentación debe orientar sus esfuerzos a anticiparse a las necesidades de información y a mejorar la formación de usuarios.

No obstante, las consultas en un sistema integrado, pese al aumento de autonomía de los usuarios, no desaparecen del todo. Es cierto que disminuyen en número pero crecen en complejidad, ya que cuando no encuentran el material que necesitan acuden siempre a Documentación, en ocasiones porque existen problemas técnicos en la recuperación o incluso por falta de tiempo.

Esta situación de autonomía en la búsqueda y recuperación de información en sistemas integrados puede dar lugar a un menor contacto y diálogo entre usuarios y documentalistas, lo que conlleva un distanciamiento entre el análisis que realizan los documentalistas y las necesidades de información de los usuarios. Para evitar ese riesgo se deben incrementar esos contactos mediante estudios de usuarios, y para ello, los sistemas integrados deberían ser capaces de aportar información a los documentalistas



Pantalla de búsqueda

acerca de cuáles son, por ejemplo, los términos más utilizados en las casillas de búsquedas, o qué recursos son más utilizados. Información que el sistema de producción de la TPA no proporciona y que sería muy útil en la gestión documental.

Conclusiones

La implantación de un sistema integrado de producción digital de contenidos audiovisuales en un medio de comunicación, como en la TPA, implica cambios importantes en el flujo de trabajo con respecto a los establecidos en los procesos de entornos analógicos. Se han mejorado algunos aspectos como la accesibilidad y la recuperación de los materiales audiovisuales, pues posibilita el acceso de varios usuarios al mismo vídeo simultáneamente, a la vez que presenta facilidades en la edición. En lo que respecta a la TPA, el hecho de nacer directamente en digital evita las costosas labores de digitalización en las que

muchas otras televisiones están inmersas.

“La aplicación utilizada no contempla utilidades básicas del trabajo documental”

Con los nuevos sistemas, los flujos de trabajo en Documentación cambian desde el momento en que cada una de las áreas que participan en el proceso de elaboración de contenidos genera metadatos que van acompañando al documento audiovisual. Pero el centro de Documentación sigue siendo uno de los eslabones principales de la cadena informacional, ya que aporta un valor añadido al documento, al proporcionar aquellos metadatos de contenido necesarios para la recuperación efectiva de la información,

y establecer, así mismo, los criterios de normalización de los datos aportados a lo largo del ciclo.

Sin embargo, cuestiones ya resueltas tradicionalmente se complican con los nuevos sistemas integrados:

- El fácil acceso y disponibilidad del archivo da lugar a una compleja gestión de derechos y permisos de usuarios internos y externos (productoras, etc.).

- No se cubren todas las expectativas que en un principio generaban, ya que los nuevos sistemas integrados deberían estar preparados para los nuevos flujos de trabajo del archivo y documentación.

Desde la experiencia de la TPA, la aplicación utilizada no contempla utilidades básicas del trabajo documental. Por ello, es necesario tener en cuenta la experiencia de los centros de documentación a la hora de elegir el mejor sistema de los existentes en el mercado, y que se utilicen aplicaciones abiertas que permitan su adaptación a las nuevas necesidades.

Bibliografía

Agirreazaldegui, Teresa. “Claves y retos de la documentación digital en televisión”. *El profesional de la información*, 2007, v. 16, n. 5, pp. 433-442.

López-de-Quintana, Eugenio. “Transición y tendencias de la documentación en televisión: digitalización y nuevo mercado audiovisual”. *El profesional de la información*, 2007, v. 16, n. 5, pp. 397-408.

López-de-Quintana, Eugenio. “Expectativas y realidad en la cobertura de las necesidades de documentación y archivo en los MAM de televisión”. *FIAT World Conference*, 2006.

Belén Estrada-Nora-González, Cristina Patallo-Fernández y Marcela Pastor-Blanco

Documentación, Radio Televisión del Principado de Asturias (RTPA), Camino de las Clarisas 263, 33203 Gijón, Asturias. documentacion@rtpa.es

Copyright of El Profesional de la Información is the property of EPI SCP and its content may not be copied or emailed to multiple sites or posted to a listserv without the copyright holder's express written permission. However, users may print, download, or email articles for individual use.